



Herzlich Willkommen

zum Info-Anlass

Dienstag, 18. Juni 2024



Agenda / Ablauf

- Informationen aus einzelnen Ressorts
 - Präsidiales | Finanzen | Bildung | Soziales | Liegenschaften | Bau | Planung
- Fragen an die zuständige Ressortleitung stellen Sie bitte direkt im Anschluss an den jeweiligen Info-Block
- Protokolliert werden Fragen und Antworten
- Die Präsentation wird auf der Webseite aufgeschaltet

Ressort Präsidiales

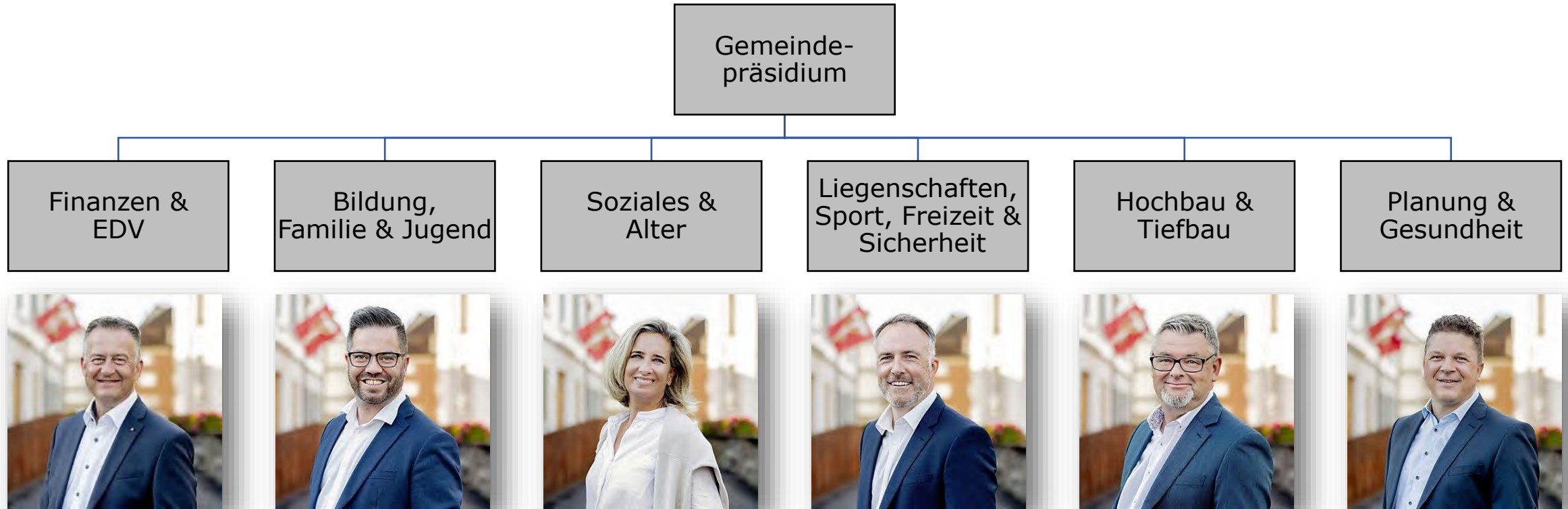
GP Emil Woodtli

**Kommissions- und Behördenstruktur | Einbürgerungswesen | Fachkräftemangel |
Behandlung von Einzel- / Pluralinitiative**

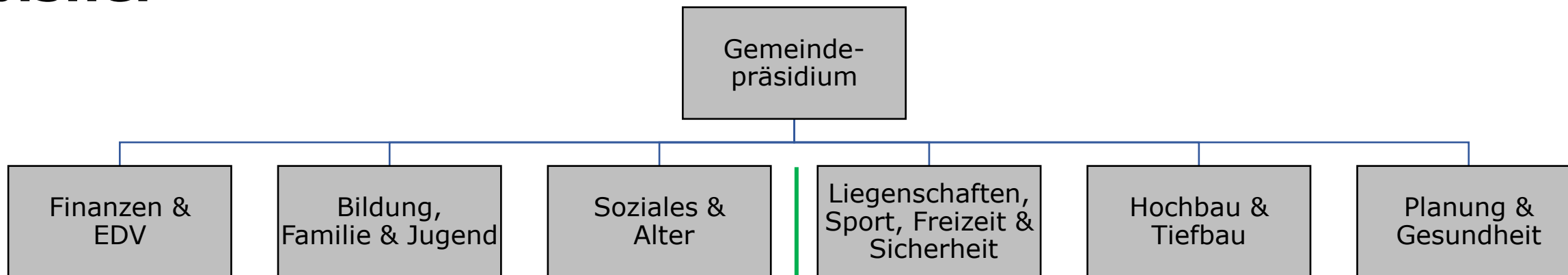
Kommissions- und Behördenstruktur

- **Verwaltungsanalyse 2022**
 - ⇒ Die meisten verwaltungsinternen Massnahmen umgesetzt
 - ⇒ Die empfohlene Optimierung innerhalb der Behörde wurde auf die neue Legislatur ab Mitte 2024 beschlossen
 - ⇒ Die daraus konsequenterweise folgenden Änderungen innerhalb der Kommissionen ebenfalls
- Die Kommissionen werden durch den Gemeinderat bestellt
(⇒ §53 GOG)

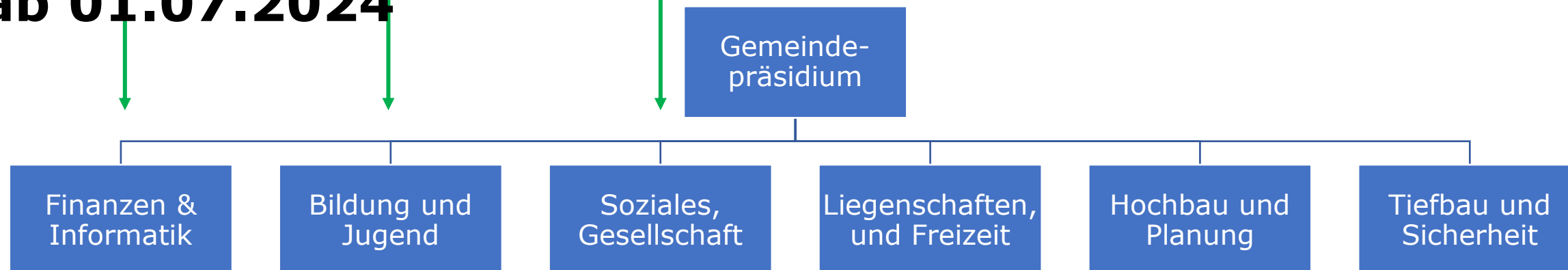
Behördenstruktur bisher



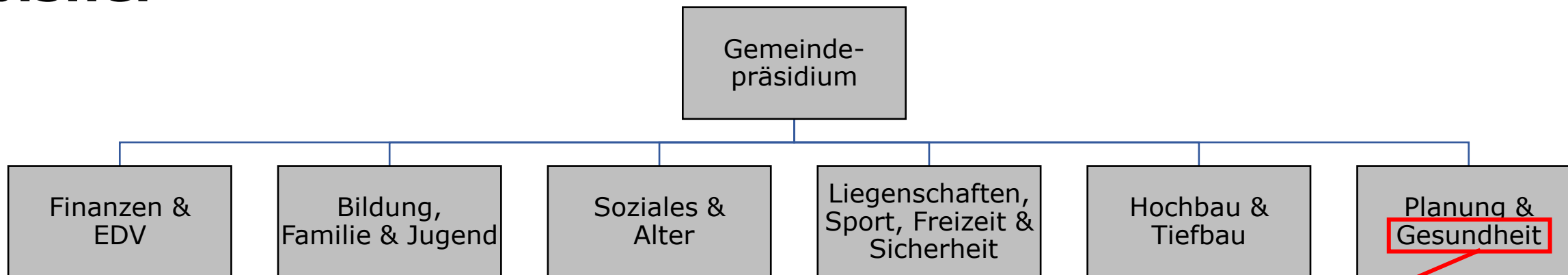
Behördenstruktur bisher



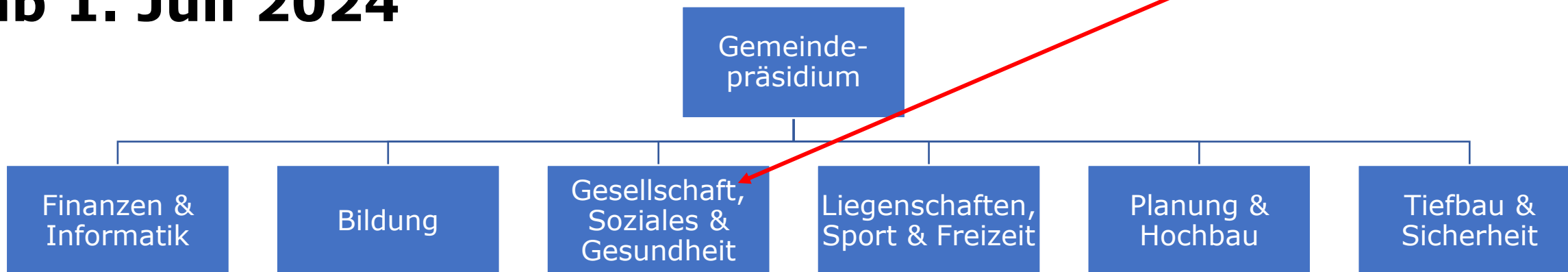
ab 01.07.2024



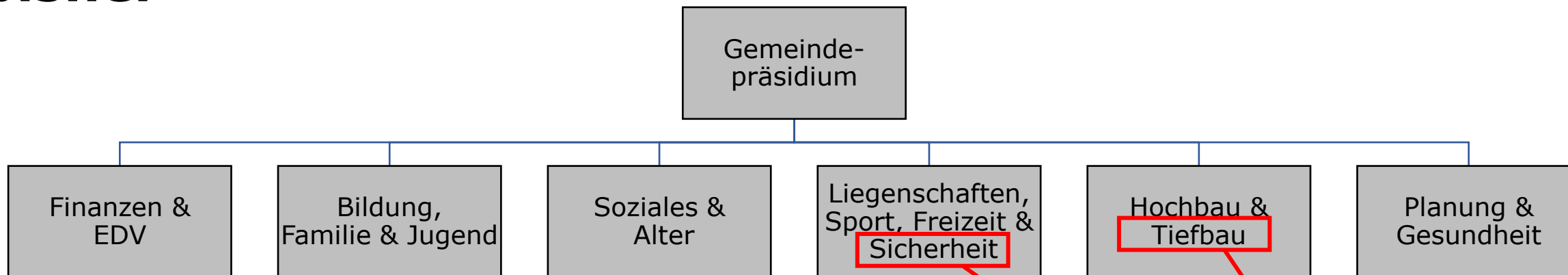
Behördenstruktur bisher



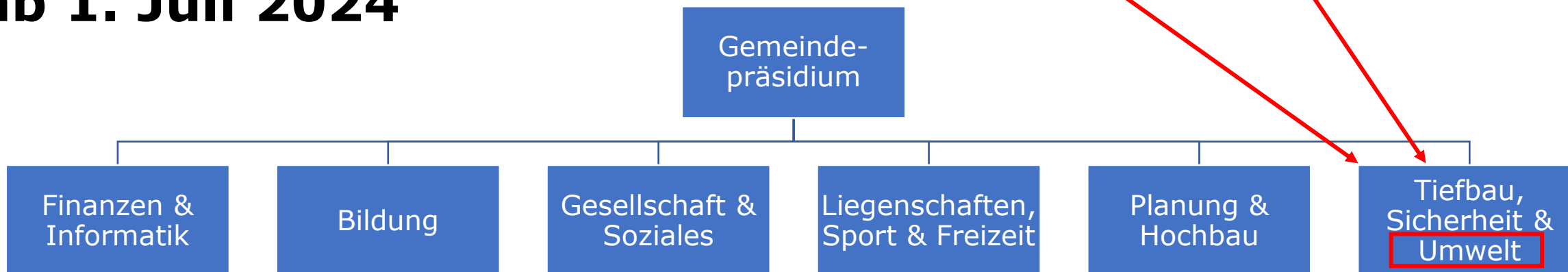
ab 1. Juli 2024



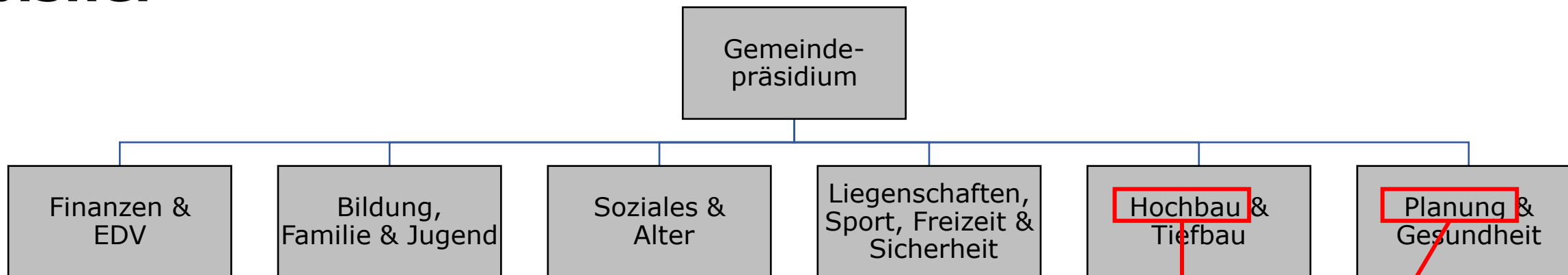
Behördenstruktur bisher



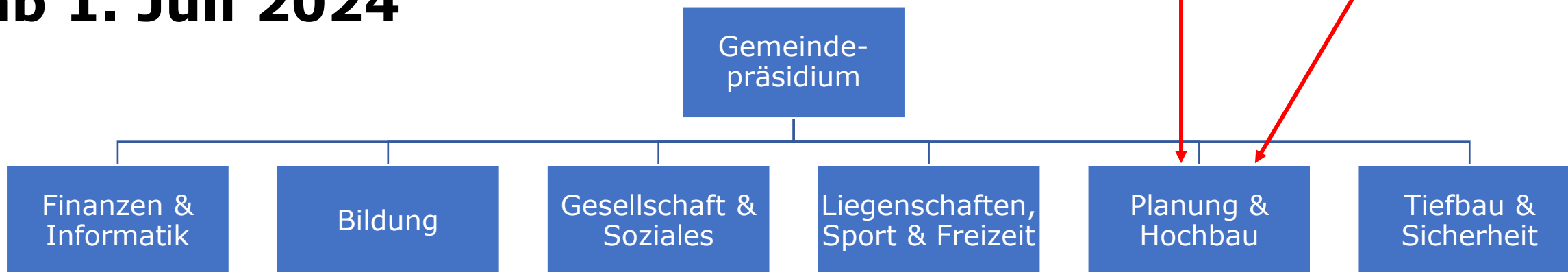
ab 1. Juli 2024



Behördenstruktur bisher



ab 1. Juli 2024



Kommissionsstruktur 2024

- Einige Rückmeldungen zur angedachten Neustrukturierung, insbesondere zur Planungs- und Umweltschutzkommission
- Die Aufgaben-Definition und Bestellung der Kommissionen ist Sache des Gemeinderates
- Im Rahmen der Konstituierung am 1. Juli 2024 werden die Rückmeldungen nochmals besprochen und anschliessend definitiv entschieden

Einbürgerungswesen

- Systemwechsel zur Einbürgerungsbehörde (EBB) per 1. September 2023
- Verkürzung des Verfahrens
 - keine Beschlussfassung des GRs und Überweisung an GV
 - keine Gemeindeversammlung
 - Tiefere Gebühren:
 - Einzelgesuch ~~CHF 3'300~~ → CHF 2'300
 - Familiengesuch ~~CHF 4'300~~ → CHF 3'200
- EBB entscheidet nach erfolgter Anhörung und erteilt das Gemeindebürgerrecht



Einbürgerungswesen

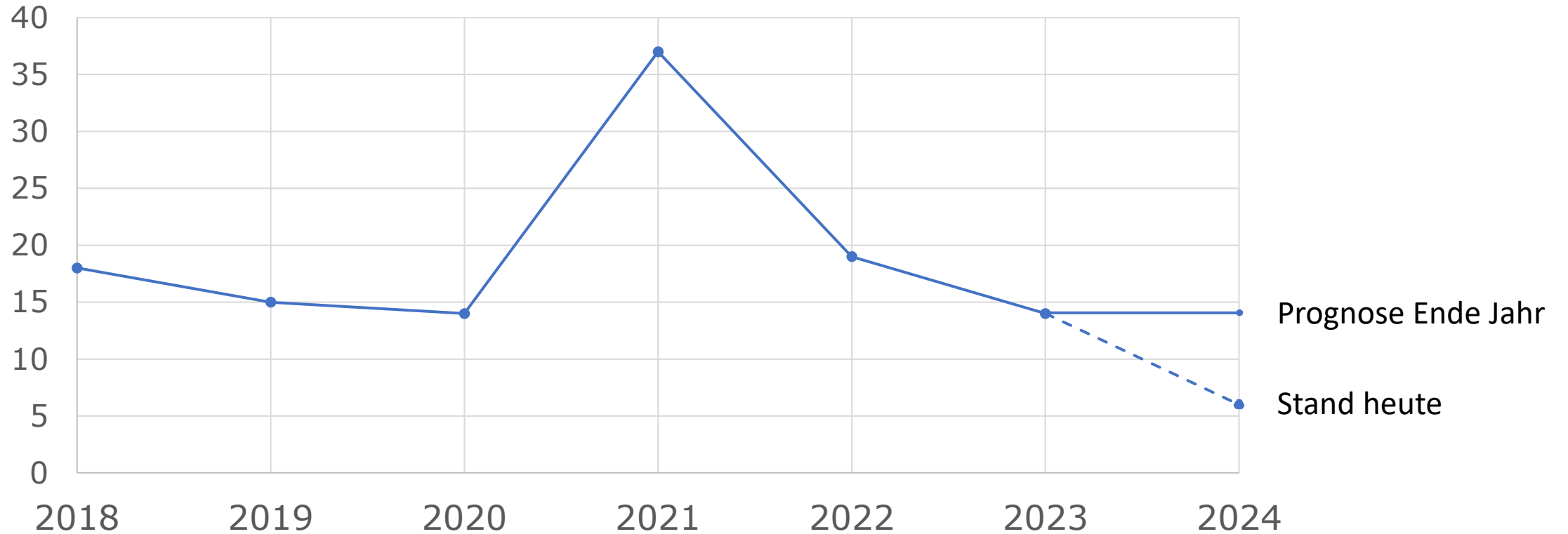
- Seit 1. September 2023 bis 11. Juni 2024:
10 neue Gesuche eingereicht
- Seit 1. September 2023:
 - 30 Anhörungen (pendente Gesuche, «Stau» seit Corona)
 - ✓ 27 befürwortet
 - ○ 2 sistiert mit Möglichkeit 2. Anhörung
 - ✗ 1 abgeschlossen, nach 2. Anhörung

Einbürgerungswesen: Gesuchsteller 2023

- Irland
- Kroatien
- Libanon
- Australien
- Niederlande
- Ungarn
- Deutschland
- Nordmazedonien
- Polen
- Kosovo



Einbürgerungswesen: Anzahl Gesuche



Einbürgerungswesen

- Interesse derzeit hoch
- Informationen und Gesuchsunterlagen werden häufig nachgefragt
- Aber: kein vermehrter Eingang von Gesuchen

Gesuch um ordentliche Einbürgerung
(kBüG §3 ff) im Kanton Schwyz und
in der Gemeinde: **Lachen**

	Gesuchstellende Person	Ehegatte bzw. Partner/in (ist bei Verheirateten bzw. eingetragener Partnerschaft in jedem Fall auszufüllen)
Persona- lien	Familiennamen	Familiennamen
	Ledignamen	Ledignamen
	Vornamen	Vornamen
	Geburtsort und -datum	Geburtsort und -datum
	Staatsangehörigkeit	Staatsangehörigkeit
	Muttersprache	Muttersprache
	Konfession/Religion	Konfession/Religion
	Wohnort und Adresse	Wohnort und Adresse
	Telefonnummer Privat/Geschäft	Telefonnummer Privat/Geschäft
	P: _____ G: _____	P: _____ G: _____
	E-Mail	E-Mail

Zivilstand der gesuchstellenden Person



Fachkräftemangel - Situation

- Je nach Berufsbild variieren die Anzahl Bewerbungen
- Je höhere Anforderungen gestellt werden, desto weniger Rücklauf
- Stellen mit kleinen/kleinsten Pensen sind nicht attraktiv





Fachkräftemangel - Situation


- **Sehr guter Rücklauf**

-  Mittagstischbetreuung
-  Fachperson Betriebsunterhalt Werkdienst

- **Mässiger Rücklauf**

-  Dipl. Sozialarbeiter/in FH
⇒ 5 Bewerbungen – wovon 2 gute Dossiers (2 Gespräche geführt)
-  Mitglied Schulleitungsteam
⇒ 4 Bewerbungen – wovon keine brauchbaren Dossiers

- **Kein Rücklauf**

-  Andere Dienste in der Schule: Zahnprophylaxe Instruktor/in oder Mitarbeiter/in Kopfhygiene (beide stundenweise)

Fachkräftemangel - Massnahmen

- ✓ Ausdehnung Printmedien: Gaster/See, Zürcher Oberland, Glarnerland (⇒ erfolgreich)
- ✓ Gezielte Schaltung von Inseraten auf diversen sozialen Medien (⇒ Ansprechen von Personen, welche nicht aktiv suchen)
- ✓ Je nach Stelle: Ausschreibung bei Fachhochschulen
- ✓ LinkedIn:
 - Post auf unserer Lachen LinkedIn Seite
 - Direktansprache (1x erfolgreich)
- ✓ Stelleninserat Kopfhygiene an Coiffeure im Bekanntenkreis (⇒ ohne Erfolg)
- ✓ Prämie für Vermittlung durch eigene Mitarbeitende (seit April 2024)
- ✓ Neues Besoldungsreglement (⇒ noch keine Aussage möglich)

Fachkräftemangel - Massnahmen

Gemeindeverwaltung	Mitarbeiter/in für die Kopfhygiene (stundenweise)
	Fachmann/Fachfrau Betriebsunterhalt Werkdienst (100%)
	Zahnprophylaxe-Instruktor/-in (stundenweise)
	Mitglied des Schulleitungsteams 60-80%
	Mitarbeiter/in schulergänzende Betreuung / Mittagstisch
APH Biberzelten	Pflegefachperson HF/FH mit Zusatzfunktion 80-100%
	Assistenz Gesundheit und Soziales / Pflegeassistenz SRK
	Fachangestellte Gesundheit (FaGe)
	Stv. Leitung Hotellerie / Fachperson Hotellerie-Hauswirtschaft 80%
	Serviceangestellte 50-60%
Gemeindeschule	Lehrperson für Begabungs- und Begabtenförderung (12 Lektionen)

Zu den Inseraten



Umgang mit Initiativen

Einzelinitiative

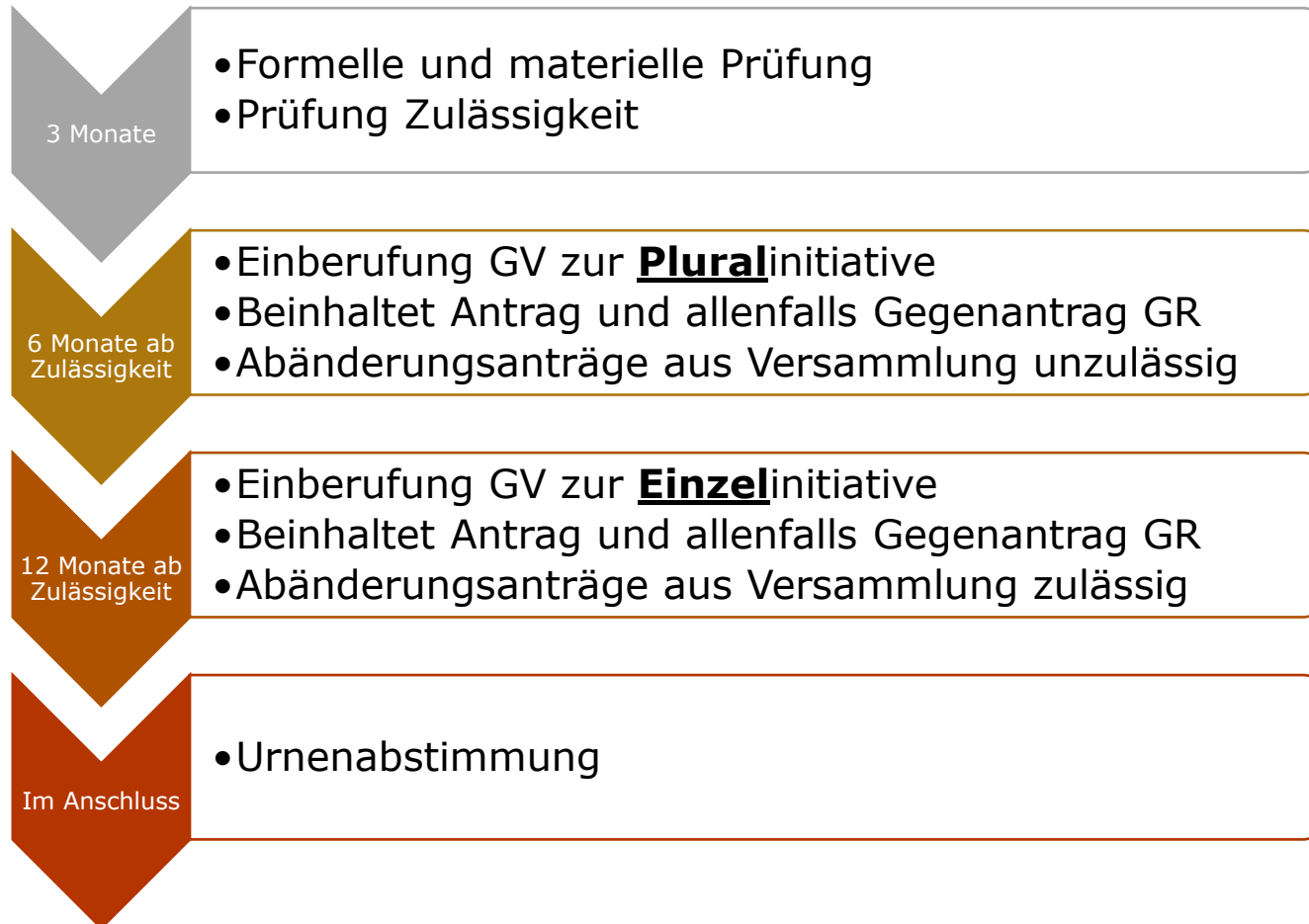
- 1 Unterschrift

Pluralinitiative

- 5% der Stimmberechtigten, max. 300
- Lachen = 268

Umgang mit Initiativen (Einzel-I und Plural-I)

Einreichung Anfang Juni 2024



⇒ **bis Anfang September 2024**

⇒ **bis Anfang März 2025**

⇒ **Bis Anfang September 2025**

Umgang mit Initiativen

Prüfung der Zulässigkeit

- Zuständigkeit muss bei den Stimmberechtigten liegen
⇒ vgl. abschliessende Aufzählung §12 GOG
- Einheit der Materie ist gewahrt
- Kein Widerspruch mit übergeordnetem Recht
- Keinen unmöglichen Inhalt
- Keine Wiederholung eines innert 2 Jahren behandelten Geschäfts

1. August-Feierlichkeiten 2024

- Vorverkauf Brunch
1. bis 26. Juli 2024



2. Klassik am See am 17. August 2024

**2. Klassik
am See**

**17
August
24**

Mit Jelena Dojčinović, Severin Sutter,
Seraina Nussbaumer u.v.m
Leitung: Bastian T. Kohl
Dirigent: Urs Bamert

19:30 - 22:00 Uhr
Hafen Lachen
Eintritt frei

Presenting: **PORSCHE**

Main: **UBS**

Partner:

Veranstalter:

Program & Infos:
verkehrsverein-lachen.ch

Ressort Finanzen und EDV

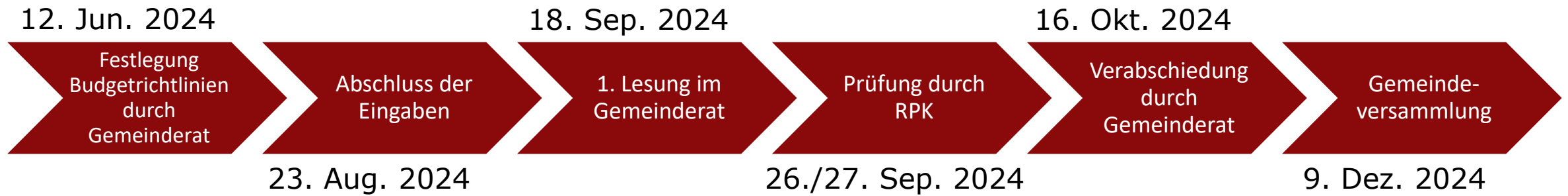
SM Roland Mischler

**Rossié-Fonds | Budgetprozess | Investitionsplan-Roadmap | Ausblick Finanzen 2025 |
Informatik in der öffentlichen Verwaltung**

Rossié-Fonds

- Voraussichtlich bis Ende 2024 ausgeschöpft
- Hauptsächliche Nutzer: Mediothek, Eisfeld, div. Institutionen aus dem Kultur- und Sportbereich sowie Gewerbe
- Durchschnittliche Entnahmen CHF 250`000 – 300`000 pro Jahr
⇒ entspricht ca. 1% der Steuereinnahmen
- GR ist der Ansicht, dass sich Lachen dieses «Kulturprozent» leisten will und kann
- Sachgeschäft(-e) in Vorbereitung

Budgetprozess 2025



Investitionsplan - Roadmap

Priorität: sehr hoch

Projekt / Thema	Zeitraum (Jahr)	Kosten in Mio. CHF
Sport und Kultur-Infrastruktur	2025-2027	50.0-52.0
Parkierung	2026-2028	18.0
Personenunterführung Peterswinkel	2026	2.0
Total Kosten «sehr hohe Priorität»		72.0

Investitionsplan - Roadmap

Priorität: hoch

Projekt / Thema	Zeitraum (Jahr)	Kosten in Mio. CHF
GV 3.7 Strassenraumgestaltung Zentrum	2025-2027	6.5
Sanierung Alte Kaplanei	2025-2026	3.3
Wohnen im Alter (LiA); Neubau	2027-2029	40.0
Total Kosten «hohe Priorität»		49.8

Investitionsplan - Roadmap

Priorität: mittel

Projekt / Thema	Zeitraum (Jahr)	Kosten in Mio. CHF
Kapellstrasse	2026	1.0
Poststrasse	2028	2.0
Total Kosten «mittlere Priorität»		3.0

Investitionsplan - Roadmap

Priorität: normal

Projekt / Thema	Zeitraum (Jahr)	Kosten in Mio. CHF
Kanalisation Lachen Ost (Bachtelstr./Steineggstr./Landsgemeindeweg)	2026-2030	5.2
Peterswinkel, 4. Platz	2026	4.0
Total Kosten «normale Priorität»		9.2

Investitionsplan - Roadmap



Total Investitionen 2025 – 2030:
CHF 134 Mio.

Ausblick Finanzen 2025

- Änderungen aufgrund Finanz- und Aufgabenprüfung 2022 treten in Kraft
 - Erhöhung kantonaler Anteil an der Lehrerbeseoldung von 20% auf 50%
 - Prämienverbilligung geht voll zu Lasten Kanton
 - Anpassungen am innerkantonalen Finanzausgleich
 - Dafür: Keine Kantonsbeiträge mehr an Schul- und Pflegebauten
 - Bsp. Beim Erweiterungsbau Schulhaus Seefeld beteiligte sich der Kanton mit einem Beitrag von CHF 1'314'000.-
- Anpassungen Besteuerung jur. Personen

Ausblick Finanzen 2025

Erhöhung Beitrag pauschale Lehrerbesoldung	+	CHF	2'079'000
Wegfall Anteil Prämienverbilligung	+	CHF	479'000
Anpassungen innerkantonaler Finanzausgleich	+	CHF	250'000
Steuereinnahmen juristische Personen	+	CHF	2'900'000
Mehreinnahmen / Minderausgaben	+	CHF	5'708'000

Informatik in der öffentlichen Verwaltung

- Spannungsfeld
 - Effiziente Verwaltung
 - Gesetzgebung
 - Cybersicherheit
 - Dienstleistungen für die Einwohner und Einwohnerinnen
- - unter dem Druck der Digitalisierung, die in alle Bereiche Einfluss nimmt
 - Verwaltung: Workflows, digitale Ablagen, Verfügbarkeit der IT Systeme
 - Gesetzgebung: Aktenführung, digitale Unterschriften, Einsatz KI, Datenschutz
 - Cloud Technologien, Zugriffsschutz, Cyber crime, Eindeutige Identifikation der Benutzer
 - Digitale Schalter 7x24h, digitale Prozesse von der Parkkarte bis zur Steuererklärung, Durchgängigkeit der Lösungen vom Bund über Kanton bis zur Gemeinde

Informatik in der öffentlichen Verwaltung

- Wir sind Teil eines Gemeindeverbundes mit 14 Gemeinden, der die IT Infrastruktur als Dienstleistungen bezieht
- Alle Daten der Gemeinde und des Altersheims Biberzelten werden in der Schweiz gespeichert
- Alle Zugriffe auf diese Daten ist streng reglementiert und geschützt (z.B. 2-Faktor-Authentisierung)
- Unser IT-Dienstleister hat sich extern durch ein Audit überprüfen lassen und erfolgreich das Label Cyber-Seal errungen
- Synergienutzen und Erfahrungsaustausch zwischen den Gemeinden

Informatik in der öffentlichen Verwaltung

CyberSeal - das Gütesiegel

Das CyberSeal bestätigt, dass ein IT-Dienstleister geeignete technische und organisatorische Massnahmen umsetzt, um seinen Kunden einen angemessenen Schutz vor Cyberrisiken zu gewährleisten. Das CyberSeal leistet einen Beitrag zur Erhöhung der Cyber-Resilienz der Schweizer KMU.



Informatik in der öffentlichen Verwaltung

- Projekt: Digitale Hilfsmittel in der Pflege und Unterstützung der Bewohner
 - In einem ersten Schritt wird im Altbau das Computernetzwerk ausgebaut (2024)
 - Nutzen: Flächendeckendes WLAN für Bewohner und Pflege
 - Basis für den Einsatz digitaler Hilfsmittel in der Betreuung und Pflege (2025 ff)

Ressort Bildung und Jugend

GR Daniel Heinrich

Schulergänzende Betreuung | Lehrpersonen-Mangel

Schulergänzende Betreuung



Schulergänzende Betreuung

- Mittagstisch und Schülerhort
- Angebot:

Frühstückstisch	Jeden Tag	07.00 – 08.00 Uhr
Morgenhort	Dienstag und Mittwoch	07.00 – 11.35 Uhr
Mittagstisch	Jeden Tag	11.35 – 13.30 Uhr
Schülerhort 1	Jeden Tag ausser Mittwoch	13.30 – 16.10 Uhr
Schülerhort 2	Jeden Tag ausser Mittwoch	15.10 – 18.00 Uhr
Schülerhort 3	Jeden Tag	13.30 – 18.00 Uhr

Schulergänzende Betreuung

Schülerzahlen

	Im Seefeld	Im APH	Total
Montag	75	36	111
Dienstag	67	38	105
Mittwoch	49	-	49
Donnerstag	81	50	131
Freitag	78	36	117

Schulergänzende Betreuung

- Steigende Schülerzahlen (+300% seit 2019)
- Bis Sommer 2024 kein Angebot für Kinder im KG Oberdorf
- Platzmangel im Schulhaus Seefeld
- Kinderbetreuungsgesetz
- Alternativer Standort?

Lehrpersonen-Mangel



Lehrpersonen-Mangel

- Kantonale Vernehmlassung bis September 2024
- Erstes Massnahmenpaket (Kosten zulasten Kanton)
voraussichtlich per SJ 2025/2026
 - Entlastung Klassenlehrpersonen durch eine zusätzliche Entlastungslektion auf allen Stufen -> Kosten CHF 4.5 Mio.
 - Erhöhung Besprechungszeit für Fachpersonen der Integrativen Förderung
-> Kosten CHF 0.54 Mio.
 - Ermöglichen von Förderklassen (Mischformen von Kleinklassen) unter Erhöhung der Pool-Ressourcen -> CHF 5.8 Mio.

Lehrpersonen-Mangel

- Zweites Massnahmenpaket ab 1.1.2026
 - Vorverlegung des Kündigungstermins auf den 31. Januar
 - Gestaffelte Lohnerhöhung für Lehrpersonen mit Pensen ab 70%
-> CHF 2.6 Mio.

Lehrpersonen-Mangel

Situation an der Gemeindeschule Lachen



Lehrpersonen-Mangel

- Alle Klassenlehrpersonen-Stellen konnten mit kompetenten Lehrpersonen besetzt werden
- Offene Stellen:
 - 12 Lektionen Begabungs- und Begabtenförderung
- Herzlichen Dank an die Schulleitung!

Lehrpersonen-Mangel

- Unsere Massnahmen:
 - Wechsel von Vierfachführung zu Fünffachführung in allen Stufen (sechste Klasse bis Ende SJ 2024/2025 noch vierfachgeführt)
 - Dadurch kleinere Klassen -> Entlastung für Lehrpersonen
 - Sprechung von Klassenassistenten: 50 Lektionen pro Woche
-> Entlastung von Lehrpersonen
 - Moderne Infrastruktur

Soziales und Alter

GR Christina Zunkel

Kinderbetreuung | Asylwesen | Lachen im Alter

Neues Kinderbetreuungsgesetz

- Im Kanton Schwyz ist das Kinderbetreuungsgesetz seit 1. Juni 2024 in Kraft und die neue Vermittlungsstelle auf der Gemeindeverwaltung ist operativ.
- Die Einreichung von Gesuchen für Kinderbetreuungsbeiträge bei der Wohngemeinde ist möglich. Ab August 2024 erfolgt Auszahlung der Beiträge.
- Die finanzielle Unterstützung gilt für Eltern mit Wohnsitz in Lachen, welche erwerbstätig sind oder einer Aus- und Weiterbildung nachgehen und die eigenen Kinder (3 Monate bis Ende Primarschule) in einem anerkannten Betreuungsangebot betreuen lassen.
Das anspruchsberechtigte Einkommen liegt bei **<CHF 153'215** pro Haushalt.

Asyl- und Flüchtlingswesen

Status	Anzahl	Abrechenbar mit Bund
B-Flüchtlinge	40	5 Jahre
F-Flüchtlinge	6	7 Jahre
F-Vorläufig		
Aufgenommene	9	7 Jahre
N-Asylsuchende	8	Bis auf weiteres
Weggewiesene	1	Bis auf weiteres
Schutzbedürftige	71	Bis auf weiteres
Total	135	
Verteilschlüssel Kanton 85%	149	Δ 14 Personen
Verteilschlüssel Kanton 100%	161	Δ 26 Personen



Wohnraum gesucht für Asyl- und Flüchtlingswesen

- Weiterhin wird Wohnraum dringend benötigt; als Zwischenlösung dient die «alte Kaplanei».
- Zurzeit leben dort 11 Flüchtlinge aus der Ukraine



LiA Lachen im Alter

- Ist-Raumprogramm im APH Biberzelten aufgenommen
- Startsitzen mit internem Projektteam «Gesamtplanung» am 4. Juli 2024
- Gesamtplanung (Erarbeitung von Rahmenbetriebskonzept und Raumprogramm) sowie die Erarbeitung der Machbarkeitsstudie und der Grobkostenschätzung inkl. mögliche Etappierung bis Ende 2024 vorgesehen

Pflegeinitiative - Qualitätsentwicklung im Bereich Fachkräftemangel

- BGM-Standortbestimmung und Job-Stress-Analyse im Dezember 2023 durchgeführt
- Ausarbeitung Massnahmenplan mit dem Ziel der Zertifizierung «Friendly Work Space» 2025 - 2026
- Stetige interne Aus- und Weiterbildung von Fachpflegekräften auf allen Stufen im APH Biberzelten



Instandhaltung der Infrastruktur

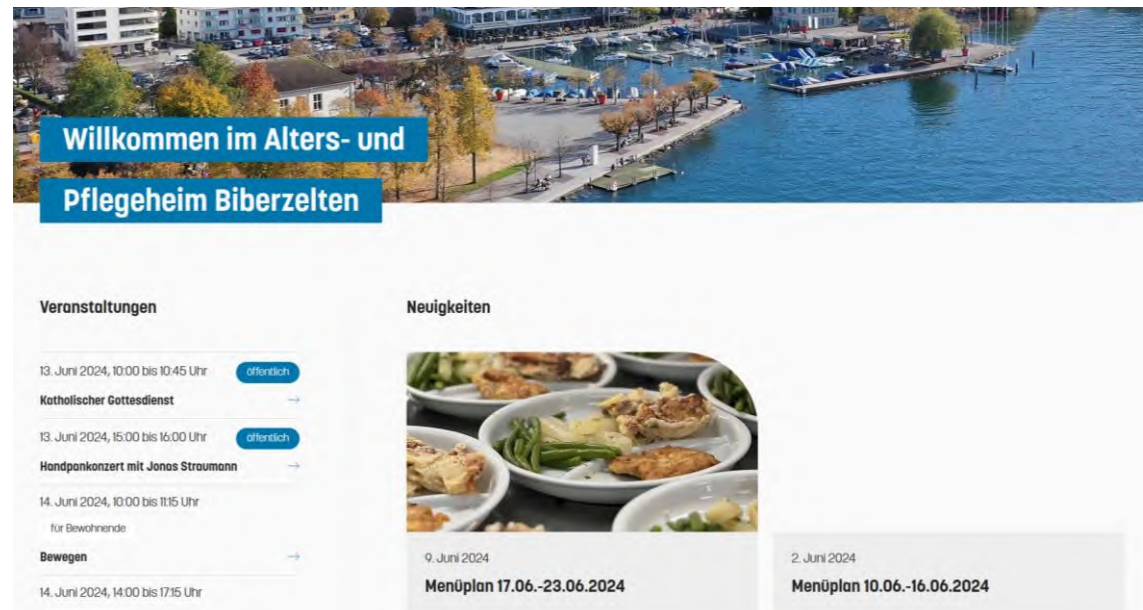
Aktuelle Instandhaltungs-Projekte:

- Im April und Mai 2024 wurden 7,5 km Kabel neu verlegt
- Neupflasterung Vorplatz und Einfahrt
- Instandhaltung Fenster inkl. Fliegengitter
- Malerarbeiten im gesamten Gebäude



Neue Webseite seit 1. Juni 2024

- Transparente und zeitnahe Information über alles Wichtige im und um das APH Biberzelten
- Öffentliche Anlässe neu online buchbar
- Unsere Kernbotschaft lautet «pflege betreue läbe»



Sichtbarkeit und online Interaktion verstärken

- Wir sind stetig auf der Suche nach talentierten, motivierten und kompetenten Mitarbeiterinnen und Mitarbeiter
- Im APH Biberzelten finden Lachnerinnen und Lachner ein sinnstiftendes Hobby:
 - Freiwilligenarbeit in-house
 - Fahrdienst
 - Mahlzeitendienst

AKTIVIERUNG wird grossgeschrieben

Aktivierungsteam koordiniert den Freiwilligeneinsatz und organisiert öffentliche und interne Anlässe verschiedenster Art:

- Kulturelles
- Spielerisches
- Sportliches



Ressort Liegenschaften, Sport, Freizeit und Sicherheit

GR Claudio Rebsamen

Alte Kaplanei | Sport und Kultur am See

Alte Kaplanei

Das Baugesuch ist aktuell noch immer durch eine Einsprache blockiert. Zudem wird aktuell der Entscheid des Verwaltungsgerichtes hinsichtlich des Gesuches der EW Lachen AG von dem Nebengebäude/Trafostation geprüft, um allfällige notwendige Anpassungen in das Gesuch der alten Kaplanei einfliessen zu lassen.

Aktuelle Nutzung: Unterkunft Asylbewerber

Sport und Kultur am See „SKaS“

- Projekt wird durch das Generalplanerteam überarbeitet
- Subkommission arbeitet aktiv mit
- Die neue Vorlage wird an der ao. Gemeindeversammlung vom 22. Oktober 2024 beraten und kommt am 24. November 2024 an die Urne

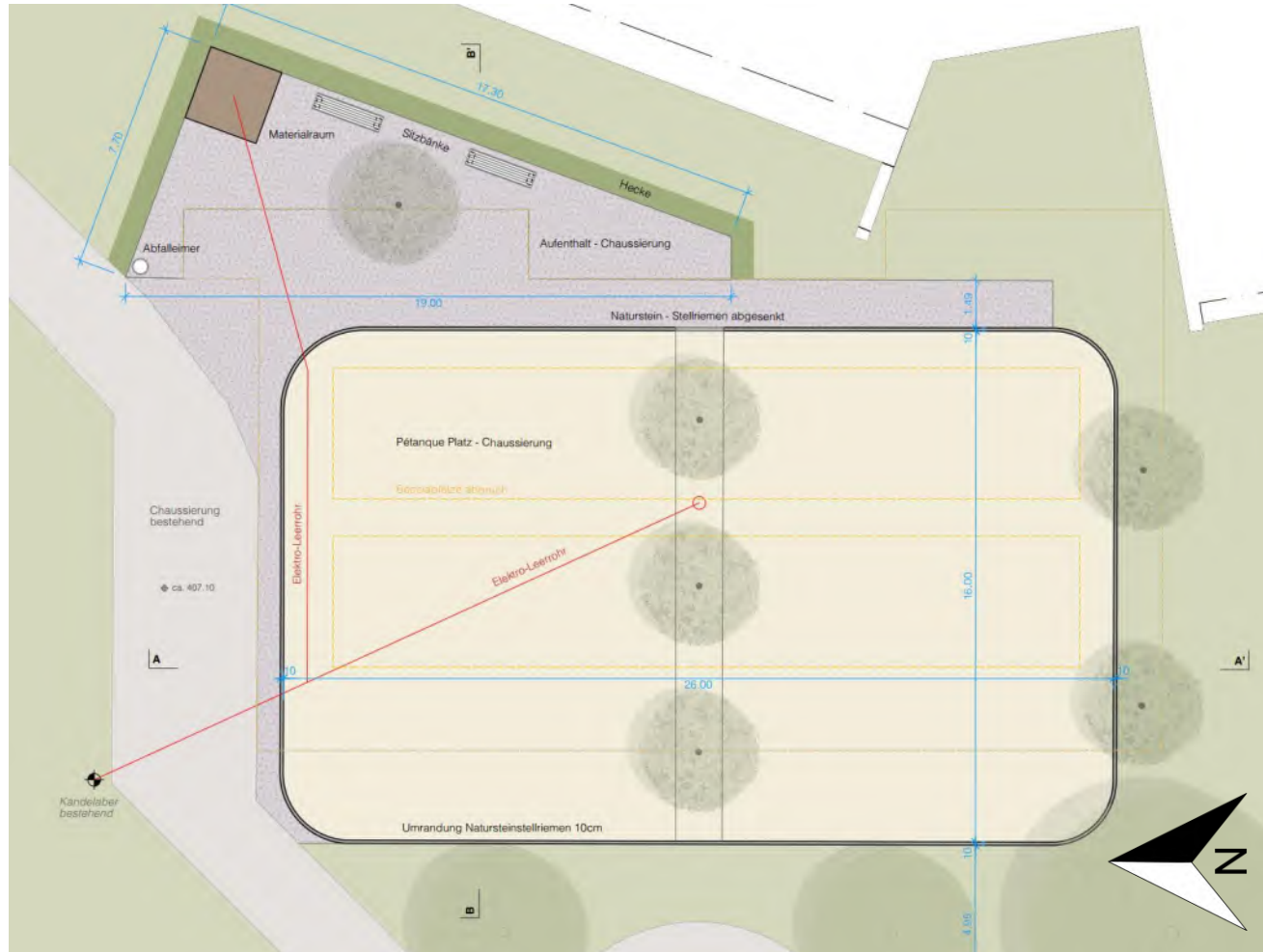
Schwerpunkte:

- Realisierungskredit „Sport und Kultur am See“ ohne Tiefgarage
 - ⇒ Trotzdem autofreier Seeplatz
- Lösung für Parkplatzproblematik
- Provisorische Doppelturnhalle

Erneuerung Spiel - und Freizeitanlage im Bereich der Seeanlage

- Erstellung einer neuen Spiel- und Freizeitanlage im Bereich der alten Boccia-Anlage aus dem Jahre 1987
- Entstehen soll eine multifunktionale und barrierefreie Sport- und Freizeitanlage
- Baugesuch wurde eingereicht
- Der Start für die Arbeiten ist im Herbst dieses Jahres geplant

Erneuerung Spiel - und Freizeitanlage im Bereich der Seeanlage



- barrierefrei und multifunktional
- Entfernung Kirschlorbeer-Hecke (Neophyt)
- Pflanzung von 6 neuen Bäumen

Ressort Bau und Umwelt

GR Hans Jakob Schneiter

Kernerneuerung

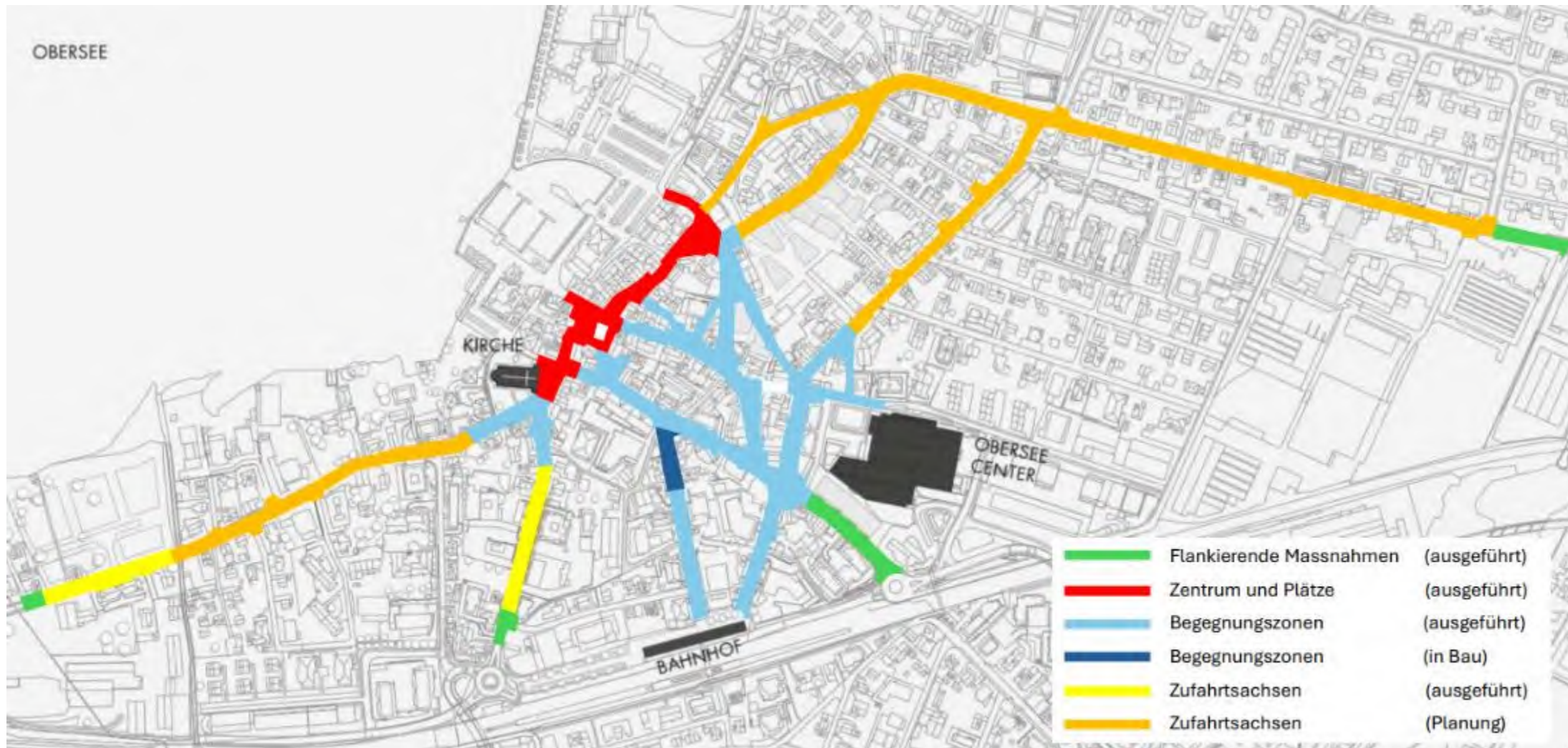
Seidenstrasse



Seidenstrasse



Übersicht Etappen Gesamtprojekt

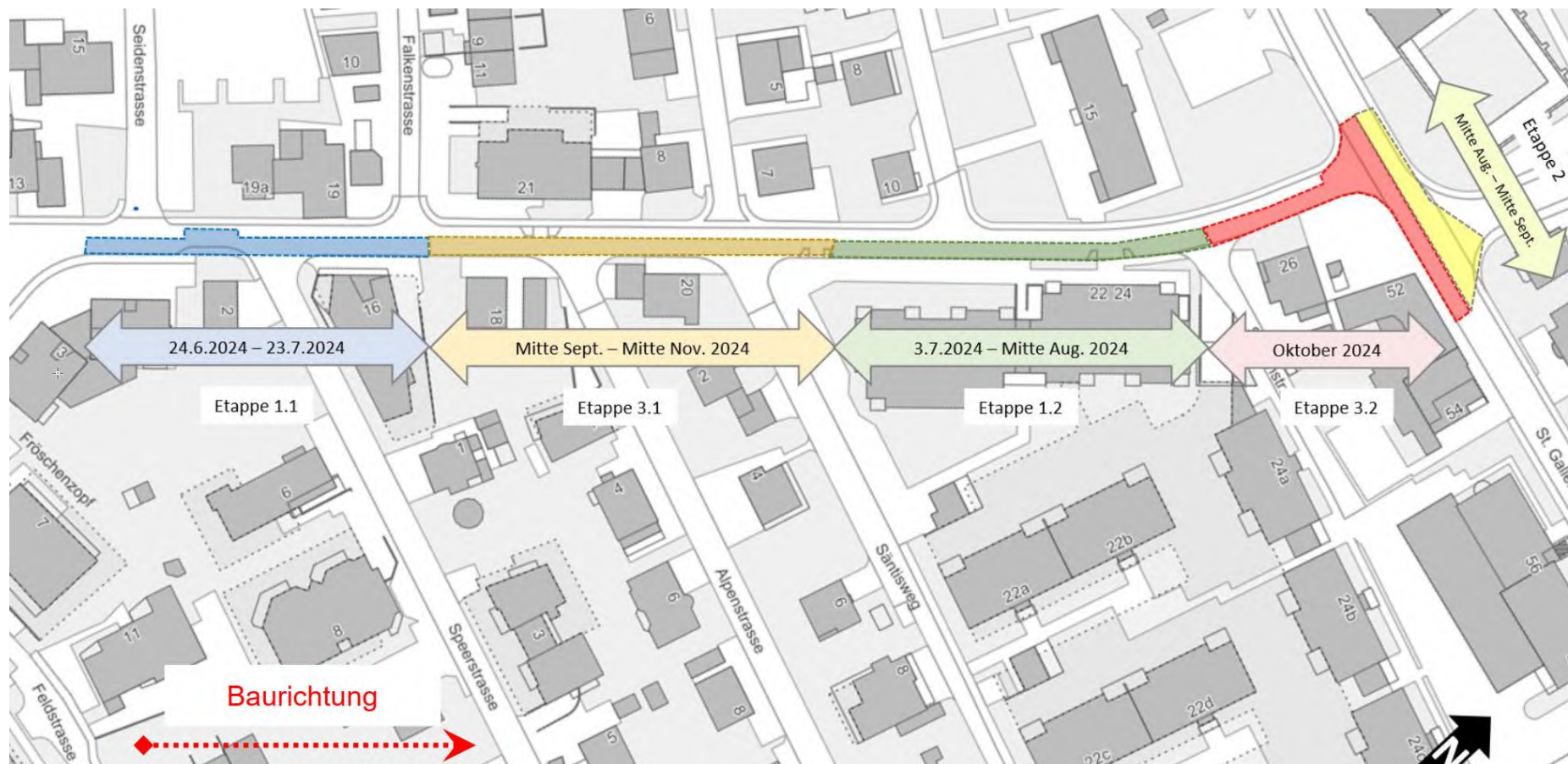


Nächste Etappe in der Seidenstrasse

- Damit die EASZ (Energie Ausserschwyz) die über 150 angeschlossenen Haushalte im Zentrum von Lachen im nächsten Winter mit erneuerbarer Wärme versorgen kann, muss deren Leitungsbau in der Seidenstrasse unserem vorgezogen werden
- Eine Übergangslösung für diese Haushalte im Zentrum ist aus technischen, wirtschaftlichen und ökologischen, sowie bewilligungstechnischen Gründen nicht möglich
- Dies kann in gewissen Abschnitten der Bauetappen zu doppelten Grabarbeiten in der Seidenstrasse führen was wiederum eine längere Bauzeit für unsere Leitungen bedeutet
- Der Mehraufwand wird durch die EASZ getragen
- Die Baumeisterarbeiten sind an die Reichmuth Bauunternehmung AG vergeben worden

Bauetappen in der Seidenstrasse inkl. Kreuzung St. Gallerstasse zur Aastrasse

Bauzeit: 24. Juni 2024 bis Juni 2025



Ressort Planung und Gesundheit

GP Emil Woodtli i.V. GR Ueli Korrodi

TZP Estée Lauder

TZP Estée Lauder

- Der Teil-Nutzungsplan beinhaltet eine Anpassung des Zonenplans sowie des Planungs- und Baureglements der Gemeinde Lachen.
- Die öffentliche Auflage des Teil-Nutzungsplans Estée Lauder läuft noch bis am 1. Juli 2024.
- Gegenüber der Mitwirkung-Phase ist eine Redimensionierung vorgenommen worden. Der jetzige TZP weist weitestgehend ähnliche Dimensionen auf wie der ursprüngliche TZP von 2013, welcher bis 2023 befristet war. Diesem hatten die Lachnerinnen und Lachner am 9. Juni 2013 mit einem Ja-Stimmenanteil von 90% zugestimmt.



Danke für Ihr Interesse.

Wir freuen uns auf den Austausch am Apéro.