



GEMEINDE *LACHEN* SZ



LACHEN BEWEGT

**Berichte und Anträge
Voranschlag**

2017

Gemeindeversammlung
Donnerstag, 24. November 2016

Inhaltsverzeichnis	Seite
Einladung zur ordentlichen Gemeindeversammlung	1
Bericht zum Voranschlag 2017	2
Erläuterungen zum Voranschlag 2017	5
Übersicht Gesamtrechnung	12
Übersicht Finanzkennzahlen	13
Laufende Rechnung	14
Investitionsrechnung	42
Alters- und Pflegeheim Biberzelten	47
Anhang: Finanzplan 2016–2020	49
Bericht der Rechnungsprüfungskommission	59
Berichte und Anträge des Gemeinderates	60
– Traktandum 1 Wahl der Stimmenzählerinnen/Stimmenzähler	60
– Traktandum 2 Gesuch von Wolfram Karsten Dietz und dessen Familie um Erteilung des Gemeindebürgerrechtes von Lachen	61
– Traktandum 3 Gesuch von Ingrid Sabine Kohler geb. Einschenk um Erteilung des Gemeindebürgerrechtes von Lachen	62
– Traktandum 4 Gesuch von Abilashan Kugathas um Erteilung des Gemeindebürgerrechtes von Lachen	63
– Traktandum 5 Gesuch von Beyhan Mese und ihrem Sohn um Erteilung des Gemeindebürgerrechtes von Lachen	64
– Traktandum 6 Gesuch von Roland Walch und seinen beiden Kindern um Erteilung des Gemeindebürgerrechtes von Lachen	65
– Traktandum 7 Genehmigung des Voranschlags der Gemeinde für das Jahr 2017	66



Papier

Produktgruppe aus vorbildlich bewirtschafteten
Wäldern und anderen kontrollierten Herkünften

www.fsc.org Cert no.
© 1996 Forest Stewardship Council



Einladung zur Gemeindeversammlung

Geschätzte Mitbürgerinnen und Mitbürger

Wir laden die Stimmberechtigten der Gemeinde Lachen am

Donnerstag, 24. November 2016, 20.00 Uhr im Hotel Bären, Lachen

zur ordentlichen Gemeindeversammlung ein.

Zur Behandlung gelangen die nachstehenden Traktanden:

Traktanden, die **nicht** der Urnenabstimmung unterliegen:

1. Wahl der Stimmenzählerinnen/Stimmenzähler
2. Gesuch von Wolfram Karsten Dietz und dessen Familie um Erteilung des Gemeindebürgerrechtes von Lachen
3. Gesuch von Ingrid Sabine Kohler geb. Einschenk um Erteilung des Gemeindebürgerrechtes von Lachen
4. Gesuch von Abilashan Kugathas um Erteilung des Gemeindebürgerrechtes von Lachen
5. Gesuch von Beyhan Mese und ihrem Sohn um Erteilung des Gemeindebürgerrechtes von Lachen
6. Gesuch von Roland Walch und seinen beiden Kindern um Erteilung des Gemeindebürgerrechtes von Lachen
7. Genehmigung des Voranschlags der Gemeinde für das Jahr 2017

Die Berichte und Anträge zu den vorstehenden Traktanden werden den Stimmberechtigten im Druck zugestellt. Sie liegen überdies auf der Gemeindekanzlei zur Einsicht öffentlich auf.

Wir freuen uns, Sie an der Gemeindeversammlung begrüßen zu dürfen. Zum Informationsaustausch und zur Kontaktpflege laden wir Sie gerne zum gemeinsamen Apéro nach der Versammlung ein.

Gemeinderat Lachen

Bericht zum Voranschlag 2017

Geschätzte Damen und Herren

Prognose 2016

Die Rechnung 2016 wird aufgrund der vorliegenden Hochrechnung etwas besser abschliessen als budgetiert. Statt des geplanten Defizits von CHF 892'410 werden wir aus heutiger Sicht voraussichtlich einen Aufwandüberschuss von rund CHF 588'210 ausweisen. Somit wird das Ergebnis um rund CHF 304'200 besser ausfallen.

Die prognostizierte Abweichung ist vor allem auf tiefere Abschreibungen zurückzuführen, da zum Teil geplante Projekte verzögert oder gar nicht ausgeführt werden. Die Steuereinnahmen 2016 bewegen sich voraussichtlich ziemlich genau im Rahmen des budgetierten Ertrages.

Nach Berücksichtigung der Hochrechnung verfügt die Gemeinde Lachen per 31.12.2016 immer noch über ein Eigenkapital von rund 16,4 Mio. Franken und ist damit für künftige Investitionen gerüstet.

Die Investitionsrechnung mit den Schwerpunkten Kernentlastung Ast West und Ast Ost, die Innen- und Aussensanierung des Gemeindehauses sowie die Sanierungen und Erneuerungen von Strassen und Abwasserleitungen, werden voraussichtlich um rund CHF 1,56 Mio. tiefer ausfallen als budgetiert. Dies ist hauptsächlich auf die Verschiebung der Ausführungsarbeiten Kernentlastung Ast West und Ost, sowie nicht ausgeführte Strassensanierungen, welche neu im Zusammenhang mit der Kernerneuerung getätigt werden, zurückzuführen.

Zusammenfassung Ergebnis Voranschlag 2017

Der Voranschlag der Laufenden Rechnung 2017 weist einen Aufwandüberschuss von CHF 1'818'080 auf. Den Einnahmen von CHF 34'381'650 stehen Aufwendungen von CHF 36'199'730 gegenüber. Die Investitionsrechnung sieht Nettoinvestitionen von CHF 5'414'800 vor.

Der geplante Aufwandüberschuss wird durch den Abbau des Eigenkapitals gedeckt.

Voraussichtliche Entwicklung des Eigenkapitals:

Bestand Eigenkapital 1.1.2016	CHF 17 030 923
Aufwandüberschuss Hochrechnung	
Voranschlag 2016	CHF - 588 211
Voraussichtlicher Bestand Eigenkapital 31.12.2016	CHF 16 442 712
Aufwandüberschuss Voranschlag 2017	CHF - 1 818 080
Voraussichtlicher Bestand Eigenkapital 31.12.2017	CHF 14 624 632

Die nachfolgenden Ausführungen sollen einen Einblick auf die wesentlichen Punkte der Laufenden Rechnung geben:

Personalaufwand

Aufgrund der anhaltend negativen Teuerung wurde für 2017 eine individuelle Lohnerhöhung von 0,5% der Lohnsumme eingerechnet.

Der Personalaufwand insgesamt sinkt gegenüber dem Voranschlag 2016 um CHF 171'930. Dieser Rückgang ist wie folgt begründet:

Minderkosten infolge Stellenwechsel oder Pensionierungen in der Verwaltung und beim Lehrpersonal.

Sachaufwand

Im Sachaufwand wurden rund CHF 590'310 mehr budgetiert als im Vorjahr. Dieser Mehraufwand ist hauptsächlich im Bereich Anschaffungen von Mobilien, Maschinen und Fahrzeuge (+ CHF 199'000) und dem baulichen Unterhalt durch Dritte (+ CHF 431'000) zu verbuchen.

Abschreibungen

Der Abschreibungsaufwand bleibt trotz des hohen Investitionsbedarfs leicht unter den Abschreibungen des Vorjahres. Dies ist auf die in den Vorjahren getätigten zusätzlichen Abschreibungen zurückzuführen. Für 2017 werden mit CHF 3'669'600 Abschreibungen gerechnet.

Anteil und Beiträge ohne Zweckbindung

Unter dieser Kostenart wird der Steuerkraftausgleich im horizontalen Finanzausgleich (Gemeinden und Bezirke untereinander) verbucht. Die hochgerechnete prognostizierte relative Steuerkraft der Gemeinde Lachen für 2017 beträgt CHF 2'185 pro Einwohner. Diese liegt über dem kantonalen Mittelwert von CHF 2'167 pro Einwohner. Die Gemeinde Lachen ist somit mit CHF 16'800 (Vorjahr CHF 109'200) leistungspflichtig.

Entschädigungen an Gemeinwesen

Hier werden unter anderem die Beiträge an die Zweckverbände Abfallentsorgung und Abwasserreinigungs-Anlagen des Bezirks March budgetiert. Diese bewegen sich im Rahmen des Vorjahres.

Eigene Beiträge

Unter dieser Rubrik werden die Beiträge an den Kanton, Gemeinden, Bezirke sowie private Institutionen und private Haushalte gebucht.

Der höhere Voranschlag gegenüber dem Vorjahr ist mit der steigenden Fall- und Kostenentwicklung in der Gesetzgebung zur wirtschaftlichen Sozialhilfe zu begründen.

Steuern

Die Hochrechnung 2016 zeigt, dass die Steuereinnahmen insgesamt im Rahmen des Voranschlags abschliessen werden. Bei der Planung der Steuererträge 2017 wurde dieser Umstand sowie die wirtschaftliche Entwicklung und das mutmassliche Bevölkerungswachstum mitberücksichtigt.

Die positive Entwicklung bei den Steuereinnahmen in den letzten Jahren hat gezeigt, dass diese nachhaltig ist und nicht auf Sondereffekten beruht. Die Gemeindefinanzen stehen auf einem soliden Fundament und die zukünftigen Investitionen inklusive den zu erwartenden Einnahmen gemäss Finanzplan zeigen, dass eine moderate Senkung des Steuerfusses verkraftet werden kann. Der Gemeinderat beantragt deshalb der Gemeindeversammlung die Senkung des Steuerfusses auf neu 100%.

Die **Spezialfinanzierungen** präsentieren sich wie folgt:

Der Betrieb des *Alters- und Pflegeheims* rechnet im 2017 mit einem positiven Abschluss von CHF 9400. Die Reserven werden nach Berücksichtigung des hochgerechneten positiven Abschlusses im Jahr 2016 weiter zunehmen. Voraussichtlicher Stand der Reserven per 31.12.2017: CHF 464 702.

Abwasserbeseitigung: Das budgetierte Defizit von CHF 142 700 gemäss Voranschlag 2017 kann trotz Tarifierhöhung im 2016 mit der vorhandenen Betriebsreserve nicht mehr vollständig verrechnet werden, sodass per 31.12.2017 eine Verpflichtung von CHF 84 059 entstehen wird. Eine weitere Tarifierhöhung für 2018 kann deshalb nicht ausgeschlossen werden.

Abfallbeseitigung: Der Voranschlag 2017 schliesst mit einem prognostizierten Defizit von CHF 91 700 ab. Der Fehlbetrag kann der Betriebsreserve belastet werden. Voraussichtlicher Stand der Reserve per 31.12.2017: CHF 399 600.

Der Voranschlag der *Feuerwehr* rechnet im 2017 mit einem Ertragsüberschuss von CHF 9 200. Die Eigenkapitalreserve steigt somit auf CHF 224 293 an. Auf die im Vorjahr prognostizierte Erhöhung der Feuerwehr-Ersatzgebühren für das Jahr 2017 kann deshalb verzichtet werden.

Der spezialfinanzierten *Reserve für Soziales, Sport, Kultur- und Standortförderung* («Rossié-Fonds») wird 2017 unter Berücksichtigung der Verzinsung CHF 433 370 entnommen. Voraussichtlicher Stand der Reserve per 31.12.2017: CHF 2 916 847.

Investitionsrechnung 2017

Das Investitionsbudget 2017 weist insgesamt 9,35 Mio. Franken Bruttoinvestitionen aus. Dem stehen Einnahmen von 3,94 Mio. Franken gegenüber. Nachfolgend sind die grösseren Projekte aufgeführt:

Sanierung Kugelfang 300 m	CHF	400 000
Erweiterung Schulanlage Seefeld	CHF	1 000 000
Sanierung Personenlifte Alterswohnungen	CHF	220 000
Kernentlastung Anschluss West	CHF	3 200 000
./. Bundessubventionen	CHF	- 1 200 000
Kernentlastung Anschluss Ost	CHF	2 300 000
./. Bundessubventionen	CHF	- 800 000
Kernerneuerung	CHF	500 000
LV 5 Zugang/Querung Bahnhof Südseite	CHF	200 000
LV 6 Öffentliche Veloparkierung	CHF	100 000
Erweiterung ARA-Anlagen	CHF	455 000
Erneuerung und Ausbau von Abwasserleitungen (GEP)	CHF	3 550 000
./. Entnahme aus Spezialfinanzierung		
Abwasserversorgung	CHF	- 3 550 000

Die Nettoinvestitionen 2017 betragen inklusive Spezialfinanzierungen CHF 5 414 800.

Finanzplan 2016 bis 2020

Der Finanzplan ist ein wichtiges Führungsinstrument des Gemeinderats und dient der Gestaltung der künftigen Investitions-, Steuerfuss- und Finanzpolitik. Basierend auf der vergangenen Finanzentwicklung und unter Einbezug der aktuellen Planungsgrundlagen wird die Entwicklung des Gemeindehaushalts über die nächsten drei Jahre prognostiziert. Der Finanzplan ist rechtlich unverbindlich.

Ausblick

Der Finanzplan 2016 bis 2020 ist geprägt von einem wachsenden Investitionsvolumen. Insgesamt sind Nettoinvestitionen von 29,4 Mio. Franken vorgesehen. In diesen Nettoinvestitionen ist der geplante Verkauf des Schulhauses am Park von 11 Mio. Franken bereits berücksichtigt. Allein für die Kernentlastung Ast Ost und Ast West inkl. Kernerneuerung sind Nettoinvestitionen von 12,0 Mio. Franken geplant. Mit der Schulraumerweiterung Primarschule kommt ein weiteres grosses Projekt auf die Gemeinde Lachen zu. Auch hier ist mit Kosten von rund 23 Mio. Franken zu rechnen. Der Abschreibungsaufwand wird damit merklich zunehmen und die Laufende Rechnung in Zukunft vermehrt belasten.

Ob die Trendwende bei der Entwicklung der Steuererträge der juristischen Personen auch weiterhin anhält ist schwer einzuschätzen. Im Finanzplan wurde mit einem gleichmässigen moderaten Wachstum gerechnet. Infolge der regen Bautätigkeit und der Standortattraktivität von Lachen kann auch bei den natürlichen Personen mit einer kontinuierlichen Zunahme der Steuersubstrate gerechnet werden.

Der Gemeinderat vertritt die Meinung, dass auch mit der moderaten Senkung des Steuerfusses auf neu 100% die geplanten wichtigen Investitionen getätigt werden können und die Attraktivität unserer Gemeinde damit weiterhin gesteigert werden kann.

Die effektive Entwicklung auf dem vorhandenen Eigenkapital wird jedoch auch in Zukunft massgebend für den Zeitpunkt einer allfälligen Strategieänderung sein. Die Zahlen zum Finanzplan sind ab Seite 49 dargestellt.

Wir danken allen Beteiligten für die konstruktive Mitwirkung bei der Erstellung dieses Voranschlags.

Lachen, im Oktober 2016

Gemeindekassieramt Lachen

Mike Schlotterbeck, Säckelmeister
Silvia Frutiger, Gemeindekassierin

Erläuterungen zum Voranschlag 2017

Die Zahlen zum Voranschlag 2017 stützen sich auf die nachfolgenden Grundlagen:

- **Senkung des Steuerfusses auf 100%** einer Einheit (2009–2011: 110%; 2012–2016: 105%)
- Berücksichtigung der allgemeinen Teuerung (Teuerung = 0%)
- **Ordentliche Abschreibungen** auf dem Verwaltungsvermögen vom Restbuchwert (gem. § 10 Vollzugsverordnung zum Finanzhaushaltsgesetz vom 19. Dezember 1995 VFHG):

Bauten und Anlagen	8%
Mobilien, Maschinen und Fahrzeuge	20%
Investitionsbeiträge	25%
- Interne **Verzinsung der Spezialfinanzierungen und Sonderrechnungen 2,5%** (gemäss Anweisung Finanzdepartement). Verzinsung der getätigten Investitionen nach effektivem Finanzaufwand
- **Interne Verrechnungen** zwischen einzelnen Verwaltungsbereichen dienen der verbesserten Kostentransparenz und sind ein Erfordernis des aktuellen Rechnungsmodells für Bezirke und Gemeinden

Dem interessierten Bürger werden nachfolgend weitere Detailinformationen zu den einzelnen Konti oder Geschäftsvorfällen vermittelt. Zusätzlich werden **wesentliche Abweichungen gegenüber den bisherigen Zahlen oder neu aufgenommene Voranschlagskredite** begründet.

0 Allgemeine Verwaltung

011 Gemeindeversammlung

011.300.29 2017 finden keine National- und Ständeratswahlen sowie keine Kantons-, Bezirks- und Gemeindewahlen statt.

011.310.20 Die Druckkosten für die Broschüren der ordentlichen Gemeindeversammlungen (Rechnung und Voranschlag) sowie für zwei ausserordentliche Gemeindeversammlungen wurden im Rahmen des Vorjahres budgetiert

012 Behörden

012.317.19 Nebst den jährlich wiederkehrenden Ehrengaben und Repräsentationskosten wurden CHF 18 000 zusätzlich für die Feier zur Wahl der neuen Kantonsrats-Präsidentin und für Ehrengäste anlässlich des Seenachtsfests budgetiert

012.319.10 Alternierende Budgetierung (ungerade Jahre) für den Gemeinderatsausflug

020

020.301.10 **Gemeindeverwaltung**
Minderkosten infolge Stellenwechsel und Abbau von Stellenpensen

020.311.10 Ersatz der Hängeregistraturschränke in der Gemeindkanzlei

020.311.11 Nebst den jährlich wiederkehrenden Ausgaben sind folgende zusätzliche Anschaffungen vorgesehen:

CHF 5 500 Projekt e-Umzug

CHF 35 000 Ersatz des bestehenden Servers

CHF 118 000 Ersatz der Gemeinde-Software im Finanzbereich

020.316.20 Zusätzliche Wartungskosten für die neue Gemeinde-Software im Übergangsjahr

020.318.60 Kosten für den Support des Riskmanagements und des IKS. Zudem wurden CHF 15 000 für die Projektbegleitung und Einführung der neuen Gemeindesoftware budgetiert.

028

028.301.10 **Liegenschaftenverwaltung**
Minderkosten infolge Stellenwechsel

028.309.10 Dieser Budgetposten wurde im 2016 zu hoch budgetiert

029

029.318.33 **Bau und Umwelt**
Kosten für externe Projektbegleitungen im Dorfkern sowie Gesamtkostenaufwand für die Beratung betreffend Liegenschaftsentwässerungen von Privaten (als Service Public 1 Stunde kostenloser Beratungsaufwand pro Anfrage)

029.318.34 In diesem Konto werden die Kosten für Abklärungen im Zusammenhang mit der Bewilligung von Bauprojekten ausgewiesen

029.318.35 Kosten für die Überarbeitung der Archivbestände in der Bauverwaltung

061

061.314.10 **Gemeindehaus, Seeplatz 1**
Nebst dem ordentlichen Unterhalt wurden CHF 4 000 für den Service der Feuerlöscher und CHF 4 000 für Reparaturarbeiten an der Fassade budgetiert

061.318.11 Die Telefongebühren werden neu separat ausgewiesen (bisher im Unterhaltskonto 061.314.10)

062

062.304.10 **Gemeindehaus, Alter Schulhausplatz 1**
Neue Mitarbeiterin mit Pensionskassenpflicht

062.311.10 Ersatz Teppich-Shampooergerät und Trockenstaubsauger

062.314.10 Nebst dem ordentlichen Unterhalt wurden CHF 13 000 für den Ersatz der Bodenbeläge im Bauamt, CHF 15 000 für neue Küchenelemente im 3. OG und CHF 10 000 für ein neues Sicherungstableau und den neuen Sicherungskasten budgetiert

062.393.10 Interne Zinsverrechnung des Verwaltungsvermögens für die Innen- und Aussensanierung des Gemeindehauses

064 Alter Werkhof, Seefeld 9

064.314.10 Für die Reparatur des Zaunes wurden CHF 10 000 budgetiert.
CHF 2 000 wurden für den ordentlichen Unterhalt eingestellt

067 Liegenschaft Bürgerheimstrasse 15

067.314.10 Nebst dem ordentlichen Unterhalt wurden CHF 4 000 für Renovationsarbeiten der Zimmer, CHF 6 000 für Hygiene-Massnahmen und CHF 3 000 für die Anpassung der Alarmerung budgetiert.

067.318.11 Die Telefongebühren werden neu separat ausgewiesen (bisher im Unterhaltskonto 067.314.10)

070 Schulhaus der Kaufm. Berufsschule, Rosengartenstrasse 12

070.301.10 Minderkosten infolge Stellenwechsel

070.311.10 Es werden folgenden Reinigungsgeräte ersetzt: Trockenstaubsauger, Nass- und Trockenstaubsauger sowie neuer Waschautomat

070.314.10 Nebst dem ordentlichen Unterhalt wurden folgende zusätzliche Unterhaltsarbeiten budgetiert:

CHF 2 500 Reparatur Tor Geräteraum
Turnhalle

CHF 4 000 Neue Bewegungsmelder in
WC-Anlagen

CHF 14 000 Ersatz Teppichbelag in zwei
Schulzimmer

CHF 5 000 Malerarbeiten Turnhalle

CHF 7 000 Grosser Baumschnitt

071 Kombinierte Anlage Alpenblickstrasse 22

071.314.10 Nebst dem ordentlichen Unterhalt wurden folgende zusätzliche Unterhaltsarbeiten budgetiert:

CHF 10 000 Sanierung Aussenparkplätze
Polizei

CHF 5 000 Sanierung Bodenbeläge
Büros Polizei

CHF 5 000 Installation Brandmelder

CHF 3 000 Umrüstung Alarmierung

CHF 3 000 Dachkontrolle

1

Öffentliche Sicherheit

100

100.318.20

Vermessung

Kosten für die Erarbeitung eines Katasters für die öffentlich-rechtlichen Eigentumsbeschränkungen gemäss Vorgaben Amt für Vermessung und Geoinformation.

106

106.319.13

Marktwesen

Budget für die Durchführung eines Mittelaltermarktes. Die Kosten werden durch eine Entnahme aus der Reserve für Soziales, Sport, Kultur- und Standortförderung gedeckt (siehe Konto 106.480.10)

140

140.301.10

140.309.12

140.311.40

140.315.40

140.331.10

140.380.10

140.461.10

Feuerwehr (Spezialfinanzierung)

Erhöhung der Fixentschädigungen

Notwendige Kommandanten- und Kaderkurse

Nebst den ordentlichen Ersatzbeschaffungen wurden CHF 9 000 für zwei neue Elektrolüfter budgetiert

Ordentlicher Unterhaltsbedarf an Fahrzeugen und Geräten

Tieferer Abschreibungsbedarf, da die im 2016 budgetierte Motorspritze nicht angeschafft wird

Aufgrund der tieferen Abschreibungen wird im Budget der Feuerwehr ein Rechnungsüberschuss von CHF 9 200 budgetiert. Der Rechnungsüberschuss wird der vorhandenen Reserve zugewiesen. (voraussichtlicher Stand per 31.12.2016: CHF 224 900)

Kantonsbeitrag für Brandschutzhosen/-jacken und Atemschutzgeräte

150

150.314.10

150.331.10

Militär

Zusätzliche Aufwendungen für die Dachsanierung des Munitionsbunkers

Abschreibungen des Verwaltungsvermögens für die Sanierung des Kugelfangs 300 m

2

Bildung

200

200.304.10

200.461.10

Kindergarten

Erhöhung der Pensionskassenbeiträge um 1% (zusätzlicher Sanierungsbeitrag)

Gemäss Regierungsratsbeschluss 636/2016 werden im 2017 pro Kind CHF 1 799.10 (Vorjahr CHF 1 775.90) an die Besoldung der Kindergärtnerinnen ausbezahlt

210

210.302.10

Primarschule

Die Besoldungen bewegen sich im Rahmen des Budgets 2016 trotz Budgetierung von voraussichtlich zwei zusätzlichen Schulklassen ab Schuljahr 2017/2018. Dies kann mit Pensionierungen und Einstellung von jüngeren Lehrpersonen begründet werden

210.309.10	Steigender Personalaufwand aufgrund der zwei zusätzlichen Klassen	241	Betrieb
210.310.50	Mehrkosten aufgrund der zwei zusätzlichen Schulklassen ab Schuljahr 2017/2018	241.314.11	Nebst dem ordentlichen Unterhalt wurden CHF 15 000 für Sicherheitseinrichtungen in den Schulhäusern budgetiert. Für die Instandstellung der Spielplätze wurden zusätzlich CHF 90 000 im Budget eingestellt. Diese Kosten werden durch eine Entnahme von CHF 21 430 aus der Reserve für Kinderspielplätze und CHF 68 570 aus der Reserve für Soziales, Sport, Kultur und Standortförderung gedeckt
210.311.30	Neben den jährlich wiederkehrenden Anschaffungen wurden folgende grössere Beträge im Budget eingestellt: CHF 50 000 für zwei zusätzliche Klassenzimmer CHF 12 000 für diverse Deckenbeamer CHF 45 000 für den Ersatz von Schülercomputer CHF 14 600 für den Ersatz von Lehrerpulten CHF 8 500 für den Ersatz von Schülerstühlen	241.480.10	Entnahme aus der Reserve Soziales, Sport, Kultur und Standortförderung für die budgetierte Instandstellung der Spielplätze
210.365.10	Schulgeld für auswärtigen Schulbesuch in einer Kleinklasse	241.480.20	Entnahme aus der Reserve Kinderspielplätze für die budgetierte Instandstellung der Spielplätze
210.451.00	Kostenbeiträge vom Amt für Volksschulen und Sport bei integrierter Sonderschulung	242	Kindergarten, Landsgemeindeweg 12
210.461.10	Gemäss Regierungsratsbeschluss 636/2016 werden im 2017 pro Kind CHF 1 799.10 (Vorjahr CHF 1 775.90) an die Besoldung der Kindergärtnerinnen ausbezahlt	242.314.10	Nebst dem ordentlichen Unterhalt wurden CHF 5 000 für das Modifizieren der Podeste und Schubladen, CHF 5 000 für die Fensterreinigung und CHF 3 000 für die Anpassung des Liftalarms budgetiert
218	Allgemeine Schuldienste / Schülerverpflegung	243	Kindergarten, Gerbiweg 8
218.317.10	Transportkosten für auswärtigen Schulbesuch, welche von der Gemeinde getragen werden müssen	243.314.10	Es wurden folgende Unterhaltskosten budgetiert: CHF 9 000 ordentlicher Unterhalt CHF 15 000 Bodenbelag Treppenhaus Wohnhaus CHF 10 000 Vergrösserung Aussenplatz CHF 6 000 Ersatz Spielhaus
219	Schulverwaltung	244	Primarschulhaus 1936, Äussere Haab 8-9
219.301.10	Erhöhung Stellenetat Schulleitung	244.314.10	Es wurden folgende Unterhaltskosten budgetiert: CHF 15 000 ordentlicher Unterhalt CHF 15 000 Erneuerung Holzboden Pavillon CHF 12 000 Ersatz Bodenbeläge Pavillon CHF 4 000 4 neue Lochbleche Westseite Pavillon CHF 5 000 Einrichtung Sicherheitshaken für Fensterreinigung
219.309.10	Höheres Budget aufgrund von Ausbildungskosten Schulleitung	245	Schulhaus am Park, Äussere Haab 10
219.311.30	Auslagen für die Anschaffung von zusätzlichen Bücherregalen und Mobiliar für die Bibliothek	245.314.10	Nebst dem ordentlichen Unterhalt wurden zusätzlich CHF 160 000 für Instandstellungs- und Sanierungsarbeiten budgetiert. Diese wurden anlässlich einer gemeinsamen Begehung mit dem Bezirk March mittels einer Unterhaltungsmatrix festgehalten
219.318.31	Folgende Positionen sind im Budget eingestellt worden: CHF 6 000 Chili Gewaltprävention CHF 10 000 Externe Beratung Sonderpädagogisches Konzept CHF 9 600 Externe Beratung ICT-Konzept CHF 14 400 Projekte sowie schulinterne Weiterbildungen		
219.436.10	Rückerstattung 50% Lohnanteil für den Schulsozialdienst der Gemeinde Altendorf sowie Kantonsanteil an Schulleiteraus- bildung		
220	Sonderschulen		
220.361.49	Der Schulgeldbeitrag an den Kanton beträgt ab 1. Januar 2017 CHF 43 587.35 (Vorjahr CHF 43 329.35) pro Schüler		

246	Schulhausanlage Seefeld, Seestrasse 36/38	330.480.10	Der Beitrag an den Betrieb der mobilen Eisbahn wird aus der Reserve für Soziales, Sport, Kultur- und Standortförderung finanziert
246.314.10	Nebst dem ordentlichen Unterhalt von TCHF 56,2 wurden folgende Unterhaltsarbeiten budgetiert: Instandstellung Rollläden TCHF 5; Ersatz Rollläden durch Schutzgitter im Materialraum TCHF 2,1; Sicherheitsmassnahmen für Fensterreinigung TCHF 9,5; div. Malerarbeiten TCHF 32,2; Werkraum Holzboden schleifen und neu versiegeln TCHF 5; Anpassung Fronten und Höhe Einbauschränke (Zusatzstauraum) TCHF 10; Anpassung Telefonie TCHF 3		
247	Turnhalle, Äussere Haab 11	331	Bootshafen
247.314.10	Ordentlicher und periodischer Unterhalt	331.314.11	CHF 8 000 ordentlicher Aufwand CHF 12 000 für Seegras mähen CHF 20 000 für neue Fugen an der Hafenmauer
248	Doppeltturnhalle mit Lehrschwimmbecken Seefeld, Seestrasse 31	342	Sportplätze nördlich PS 1936 und Doppeltturnhalle Seefeld
248.314.10	Neben den ordentlichen Unterhaltskosten und den Servicearbeiten wurden folgende Reparaturarbeiten budgetiert: CHF 28 000 Revision Mehrschichtfilter Schwimmbad CHF 27 500 Ersatz Hubbodensteuerung Schwimmbad CHF 8 000 Neue Zuleitungsrohre zu Schwimmbad CHF 19 000 Neue Doppelschiebetüre zu Schopf bei Turnhalle CHF 3 000 Neuer Sichtschutz an Fenster zu Garderoben CHF 3 000 Ersatz Lichtschalter im Duschbereich	342.301.10 Höhere Lohnkosten nach Stellenwechsel 342.314.10 Der ordentliche Unterhaltsaufwand beläuft sich auf CHF 14 000. Zudem wurden CHF 46 500 für die Erneuerung der Stabhochsprunganlage und CHF 43 000 für die Erneuerung des Sicherheitsnetzes der Diskus-/Hammerwurfanlage budgetiert. Die Erneuerung der Sportgeräte wird über die Reserve für Sicherheit, Sport, Kultur- und Standortförderung finanziert	342.480.10 Entnahme aus der Reserve für die Erneuerung der Sportanlagen
3	Kultur und Freizeit	343	Sport- und Freizeitanlage «Peterswinkel»
300	Kulturförderung	343.301.10 Höhere Lohnkosten nach Stellenwechsel 343.311.10 Neues Gefahrenstoff-Depot 343.314.10 Es werden folgende Beträge für den Unterhalt im Budget eingestellt: CHF 10 000 Belagsarbeiten vor dem Clubhaus CHF 3 000 Ersatz Abdeckung der bestehenden Baugrube CHF 5 000 ordentlicher Unterhalt	
300.316.11	Miete für Fasson-Theater	344	Strandbad Seefeld
300.480.10	Sämtliche Aufwände werden aus der Reserve für Soziales, Sport, Kultur- und Standortförderung finanziert	344.301.10 Tiefere Lohnkosten nach Stellenwechsel 344.314.10 Es wurden folgende Unterhaltsarbeiten budgetiert: CHF 7 000 Ersatz Haarföhn in Garderobe CHF 5 000 Erneuerung Bodenbeläge Aussenduschen CHF 5 000 Ersatz Fallschutzmatten bei Schaukel CHF 5 500 ordentlicher Unterhalt	
330	Hafen-, See- und übrige öffentliche Anlagen	344.480.10	Die Vergünstigung der Badienritte wird aus der Reserve für Soziales, Sport, Kultur- und Standortförderung finanziert
330.311.40	Anschaffung von zwei neuen grossen Sonnenschirmen		
330.314.11	Neben dem ordentlichen Unterhalt von CHF 40 000 wurden CHF 80 000 für den Unterhalt der Grünanlagen CHF 14 500 für die Bepflanzung der Blumentröge CHF 15 000 für das Aufkiesen des Kiesplatzes CHF 7 500 für den Einbau einer Entwässerungsrinne und CHF 5 500 für den Ersatz des Geschirrspülers im Bistro budgetiert		

4 Gesundheit

440 Ambulante Krankenpflege

440.365.10 Betriebsbeitrag an die Spitex Untermarch basierend auf einer Leistungsvereinbarung unter vier Gemeinden

440.365.19 Der Entlastungsdienst für pflegende und betreuende Angebote wird tendenziell mehr in Anspruch genommen (NFA-Ausgabe; gebunden)

5 Soziale Wohlfahrt

500 Sozialversicherungen

500.361.11 Neben den Gemeindebeiträgen an die Ergänzungsleistungen sind die Gemeinden verpflichtet Verlustscheine aus dem Vorjahr zu übernehmen (KVG Art. 64a). Budget gemäss Vorgaben Kanton

500.362.00 In diesem Konto werden Gemeindebeiträge an die Pflegefinanzierung der stationären Langzeitpflege nach Bundesrecht ab 1. Januar 2011 verbucht. Die Budgetierung der Kostenbeiträge erfolgt durch die Ausgleichskasse Schwyz

520 Sozialversicherungen

520.361.10 Beiträge an die Prämienverbilligung KVG (keine Sozialhilfeempfänger)

520.366.20 Die Prämienverbilligung wird seit 1.1.2014 direkt an die Krankenkassen ausbezahlt. In diesem Konto werden die Differenzen zu den obligatorischen Krankenversicherungen für Sozialhilfeempfänger bezahlt

520.436.10 Unter diesem Konto werden bevorschusste Prämienzahlungen durch die Gemeinde, nach erfolgter Deckung durch die Schuldner (keine Sozialhilfeempfänger) zurückbezahlt

570 Betrieb Alters- und Pflegeheim Biberzelden (Spezialfinanzierung)

570.363.10 Der Betrieb des Alters- und Pflegeheims rechnet 2017 mit einem positiven Abschluss von CHF 9400. Die Reserve erhöht sich somit per 31.12.2017 auf voraussichtlich CHF 464 700

572 Liegenschaft Alters- und Pflegeheim, Biberzeldenstrasse 3

572.314.10 Neben dem ordentlichen Unterhalt und kleineren Reparaturarbeiten wurden CHF 21 000 für den Ersatz der Fensterdichtungen im gesamten Gebäude (ohne Neubau), CHF 7 000 für das Abschleifen des Parketts nach einem Wasserschaden und CHF 6 500 für den Ersatz des Unterbaus in der Küche budgetiert

579

579.314.10 **Alterswohnungen, Biberzeldenstrasse 1**
Nebst dem ordentlichen Unterhalt wurden CHF 10 000 für den fälligen Baumschnitt der grossen Bäume budgetiert

580

Wirtschaftliche Sozialhilfe

Nach Ablauf der Globalpauschalabrechnung für Flüchtlinge bleiben viele arbeitslos und fallen deshalb in die Sozialhilfe. Dies und andere Faktoren führen dazu, dass sich ein weiterer Anstieg der Fall- und Kostenentwicklung in der wirtschaftlichen Hilfe nach Sozialhilfegesetz abzeichnet. Entsprechend wurde für das Jahr 2017 das Budget angehoben. Der Nettoaufwand der wirtschaftlichen Sozialhilfe liegt somit rund CHF 310 000 über dem Voranschlag 2016 und rund CHF 649 000 über dem Vorjahr

581

Asylwesen

Auch im Asylbereich werden die Kosten aufgrund der globalen Flüchtlingskrise markant ansteigen

589

Übrige Sozialhilfe, Fürsorgeverwaltung

589.301.10 Erhöhung Stellenetat im Asylbereich sowie Mehrkosten aufgrund eines Stellenwechsels
589.311.10 Einrichtung eines neuen Büros

6

Verkehr

620.10

Ausbau und Unterhalt von Strassen und Plätzen

620.314.13 Ordentlicher Unterhalt
620.318.70 Es wurden CHF 30 000 für allgemeine Planungsarbeiten sowie zusätzlich CHF 20 000 für das Vorprojekt Sanierung/Erneuerung Personenunterführung Oberdorf budgetiert.

621

Öffentliche Parkplätze

621.311.10 Anschaffung einer zweiten Parkuhr für den öffentlichen Parkplatz Äussere Haab

650

Regionalverkehr

650.361.10 Gebundene Beiträge, welche an den Kanton zu leisten sind (im Rahmen des NFA – Finanzausgleichs)

660

Schifffahrt

660.364.10 Jährlicher Gemeindebeitrag von CHF 25 700 an die Zürichsee Schifffahrtsgesellschaft (Fahrplan 2016–2019)

7 Umwelt, Raumordnung

710 Abwasserbeseitigung (Spezialfinanzierung)

- 710.314.18 Jährlicher Unterhalt (Reinigung und Kanalaufnahmen)
- 710.352.45 Erneuerungsaufwand für Kanalsanierungen und für die Abwasserreinigungsanlage gemäss Budget ARA Untermarch
- 710.352.46 Es wurden CHF 510'800 Betriebskosten, CHF 13'400 Verwaltungskosten und neu CHF 84'000 für die Erstinvestitionen zur Elimination von Mikroverunreinigungen aus den Abwasseranlagen budgetiert. Diese Abgabe wird nach Vorgabe des Bundes erhoben
- 710.398.10 Anteilsmässige Gehälterverrechnung Leiter und Sekretariat Bau und Umwelt, sowie der Gemeindearbeiter gemäss Arbeitsrapporten
- 710.434.19 Die Abwassergebühr beträgt seit 1. Januar 2016 CHF 1.90 pro m³ Frischwasser
- 710.480.10 Die Abwasserbeseitigung rechnet im 2017 mit einem Rechnungsdefizit von CHF 142'700. Mit dem Defizit aus dem laufenden Jahr wird die Reserve gemäss Hochrechnung aufgebraucht sein. Die Schuld beträgt per 31.12.2017 voraussichtlich rund CHF 84'100

720 Abfallbeseitigung (Spezialfinanzierung)

- Der Zweckverband für die Abfallentsorgung March (ZAM), besorgt in Zusammenarbeit mit den Vertragsgemeinden Altendorf, Lachen, Galgenen, Wangen, Schübelbach, Tuggen, Reichenburg, Vorderthal und Innerthal die Abfallentsorgung im Verbandsgebiet nach Massgabe der gesetzlichen Vorschriften und ist zuständig für:
- Sammeldienst und Abfallentsorgung
 - Grüngutentsorgung
 - Altmetallentsorgung
 - Altglasentsorgung
 - Zentrale Sammelstelle
- 720.480.10 Die Abfallbeseitigung wird voraussichtlich ein Defizit von CHF 91'700 erzielen, welches der Betriebsreserve entnommen werden kann (Stand 31.12.2017 voraussichtlich CHF 399'600)

780 Übriger Umweltschutz

- 780.318.10 Es wurden folgende Ausgaben für den Umweltschutz budgetiert:
- CHF 140'000 Detailabklärungen und Datenauswertungen Altlasten
 - CHF 30'000 Rechtsberatung
 - CHF 20'000 Neophytenbekämpfung
- 780.351.47 Aufgrund der Vollzugsverordnung zur Veterinärverordnung werden für den Gemeindebeitrag CHF 2.50 pro Einwohner berechnet

790 Raumordnung

- 790.318.10 Aufwand CHF 110'000 für die Revision der Nutzungsplanung und CHF 10'000 für Allgemeines

8 Volkswirtschaft

830 Tourismus, Industrie, Handel, Gewerbe

- 830.365.19 Es wurden folgende Beiträge budgetiert:
- CHF 12'000 Dorfbeflaggung
 - CHF 20'000 GEWA-Sponsoring
 - CHF 20'000 Projekt «Lachen Village»
 - CHF 20'000 Beitrag an Stiftung Steinhaus Tuggen
 - CHF 35'000 jährlich wiederkehrende Beiträge
- 830.480.10 Es werden folgende Beiträge durch eine Entnahme aus der Reserve für Soziales, Sport, Kultur- und Standortförderung finanziert:
- CHF 12'000 Beitrag an Zeitschrift «Lachner»
 - CHF 20'000 GEWA-Sponsoring
 - CHF 20'000 Projekt «Lachen Village»
 - CHF 20'000 Beitrag an Stiftung Steinhaus Tuggen

9 Finanzen und Steuern

900 Gemeindesteuern

Die positive Entwicklung bei den Steuereinnahmen in den letzten Jahren hat gezeigt, dass diese nachhaltig ist und nicht auf Sondereffekten beruht. Die Gemeindefinanzen stehen auf einem soliden Fundament, und die zukünftigen Investitionen inklusive den zu erwartenden Einnahmen gemäss Finanzplan zeigen, dass eine moderate Senkung des Steuerfusses verkräftet werden kann. Der Gemeinderat beantragt deshalb der Gemeindeversammlung die Senkung des Steuerfusses auf neu 100%. Bei der Planung der Steuereinnahmen wurden die verbesserte wirtschaftliche Entwicklung und das mutmassliche Bevölkerungswachstum mitberücksichtigt

920 Finanzausgleich

920.342.00 Steuerkraftausgleich im horizontalen Finanzausgleich (Gemeinden und Bezirke untereinander). Die hochgerechnete prognostizierte relative Steuerkraft der Gemeinde Lachen für 2017 beträgt CHF 2'167 pro Einwohner. Diese liegt über dem kantonalen Mittelwert von CHF 2'186. Die Gemeinde Lachen ist somit leistungspflichtig

931 Anteile an kantonalen Steuern

931.441.10 Die Verteilung der Grundstückgewinnsteuer erfolgt ab 1.1.2017 neu nur noch aufgrund der relativen Steuerkraft (bisher Einwohnerzahl und Steuerkraft) Da die Steuerkraft der Gemeinde Lachen über dem Kantonsmittelwert liegt, ist sie nicht mehr bezugsberechtigt

940 Kapitaldienst**940.20 Aktivzinsen**

940.422.10 6% Dividende der EW Lachen AG für das Geschäftsjahr 2016 bei einem Aktienkapital von 5 Mio. Franken.

943 Reserve für Soziales, Sport, Kultur- und Standortförderung (Spezialfinanzierung)

943.380.20 Beiträge an Organisationen und Vereine: Mobile Eisbahn CHF 50 000, Mediothek CHF 45 000, Fasson-Theater CHF 30 000; Mittelaltermarkt CHF 20 000

943.380.30 Beitrag an Zeitschrift «Lachner» CHF 12 000; Badieintritte CHF 35 000; Kulturförderung CHF 103 000; GEWA Lachen CHF 20 000; Projekt «Lachen Village» CHF 20 000; Stiftung Steinhaus Tuggen CHF 20 000; Erneuerung Kinderspielplätze CHF 68 600; Erneuerung Sportgeräte CHF 91 600

943.480.10 Unter Berücksichtigung der Fondsentnahmen via Beiträge einerseits sowie der Verzinsung des Fonds als Fondseinlage andererseits, resultiert 2017 eine Wertminderung von CHF 433 370, welche der Reserve belastet wird (voraussichtlicher Stand 31.12.2017: CHF 2 916 800)

8853 Lachen, im Oktober 2016

Gemeindekassieramt Lachen

Die Kassierin: **Silvia Frutiger**

Übersicht Gesamtrechnung

	Voranschlag 2017		Voranschlag 2016		Rechnung 2015	
	Soll	Haben	Soll	Haben	Soll	Haben
Laufende Rechnung						
Gesamtaufwand	36 199 730		34 541 580		33 439 528.92	
Gesamtertrag		34 381 650		33 649 170		33 737 345.90
Aufwand-Überschuss		1 818 080		892 410		
Ertrags-Überschuss					297 816.98	
 Investitionsrechnung						
Ausgaben	9 353 000		13 590 000		7 830 513.19	
Einnahmen		3 938 200		6 201 000		2 240 471.55
Netto-Investitionen		5 414 800		7 389 000		5 590 041.64
 Finanzierung						
Netto-Investitionen	5 414 800		7 389 000		5 590 041.64	
Abschreibungen		3 579 600		3 626 700		3 640 681.04
Saldo Spezialfinanzierungen	673 600		422 100		326 609.55	
Aufwandüberschuss Laufende Rechnung	1 818 080		892 410			
Ertragsüberschuss Laufende Rechnung						297 816.98
Finanzierungsfehlbetrag		4 326 880		5 076 810		
Finanzierungsüberschuss					1 978 153.17	
 Selbstfinanzierungsgrad						
Selbstfinanzierung	1 087 920		2 312 190		3 611 888.47	
<u>Selbstfinanzierung x 100</u> Netto-Investitionen	20.09%		31.29%		64.61%	

Übersicht Finanzkennzahlen

Kennzahl	VO 2017	Prog. 2016	VO 2016	RG 2015
Steuerfuss Gemeinde (in %)	100	105	105	105
Selbstfinanzierungsgrad Berechnung Selbstfinanzierung in % der Netto-Investitionen Aussage Selbstfinanzierungsgrad (Cashflow aus betrieblicher Tätigkeit) zeigt auf, bis zu welchem Grad die neuen Investitionen durch selbst erarbeitete Mittel finanziert werden können	20.09%	41.20%	31.29%	64.61%
Selbstfinanzierungsanteil Berechnung Selbstfinanzierung in % des Finanzertrags Aussage Selbstfinanzierungsanteil zeigt auf, welcher Teil des Ertrags für Investitionen oder Schuldentilgung herangezogen werden kann (Finanzertrag = Umsatz ./ interne Verrechnungen)	3.42%	7.66%	7.44%	11.58%
Zinsbelastungsanteil Berechnung Nettozinsen in % des Finanzertrags Aussage Zinsbelastungsanteil zeigt die Fremdkapitalzinsen in % des Finanzertrags (Nettozinsen = Passivzinsen ./ Netto-Vermögensertrag)	- 7.80%	- 7.50%	- 7.85%	- 7.78%
Kapitaldienstanteil Berechnung Kapitaldienst in % des Finanzertrags Aussage Kapitaldienstanteil gibt an, wie viel Prozent des Ertrags für den Kapitaldienst (Nettozinsen und ordentliche Abschreibungen) aufgewendet werden müssen	2.79%	2.63%	3.15%	1.64%
Absolute Steuerkraft Berechnung Frankenbetrag der total Steuererträge, umgerechnet auf eine Steuereinheit von 100% Aussage Masszahl für die Steuerertragsbasis in absoluten Zahlen	CHF 19 274 500	CHF 17 925 452	CHF 17 925 452	CHF 17 379 150
Relative Steuerkraft Berechnung Absolute Steuerkraft, umgerechnet auf die Einwohnerzahl per 31.12. Aussage Masszahl für die Steuerertragsbasis pro Einwohner	CHF 2 185	CHF 2 072	CHF 2 084	CHF 2 048
Nettoschuld je Einwohner per 31.12. Berechnung Fremdkapital – Finanzvermögen (+ / – Verpflichtungen / Vorschüsse Spezialfinanzierungen) durch Anzahl Einwohner per 31.12. Aussage Eine hohe Nettoschuld weist auf eine hohe Verschuldung hin	CHF 3 793	CHF 3 390	CHF 3 625	CHF 3 155

Laufende Rechnung – Zusammenzug

	Voranschlag 2017		Voranschlag 2016		Rechnung 2015	
	Aufwand	Ertrag	Aufwand	Ertrag	Aufwand	Ertrag
0 Allgemeine Verwaltung	5 148 840	2 354 720	5 285 730	2 327 720	4 861 412.92	2 394 721.70
Nettoaufwand		2 794 120		2 958 010		2 466 691.22
1 Öffentliche Sicherheit	708 320	555 160	687 050	597 550	635 634.16	548 934.85
Nettoaufwand		153 160		89 500		86 699.31
2 Bildung	11 926 700	3 603 600	11 118 900	3 469 300	10 891 019.63	3 640 559.68
Nettoaufwand		8 323 100		7 649 600		7 250 459.95
3 Kultur und Freizeit	1 588 400	532 500	1 505 500	449 300	1 511 153.89	427 092.58
Nettoaufwand		1 055 900		1 056 200		1 084 061.31
4 Gesundheit	936 600		839 500		844 379.04	
Nettoaufwand		936 600		839 500		844 379.04
5 Soziale Wohlfahrt	7 905 100	3 089 400	7 227 500	2 652 400	7 047 504.77	2 868 079.90
Nettoaufwand		4 815 700		4 575 100		4 179 424.87
6 Verkehr	3 712 800	1 413 000	3 676 500	1 464 100	3 751 080.29	1 472 738.04
Nettoaufwand		2 299 800		2 212 400		2 278 342.25
7 Umwelt, Raumordnung	2 308 400	1 607 500	2 362 400	1 587 500	1 867 085.50	1 296 125.51
Nettoaufwand		700 900		774 900		570 959.99
8 Volkswirtschaft	161 500	83 500	101 800	36 500	205 714.32	171 758.75
Nettoaufwand		78 000		65 300		33 955.57
9 Finanzen und Steuern	1 803 070	21 142 270	1 736 700	21 064 800	1 824 544.40	20 917 334.89
Nettoertrag	19 339 200		19 328 100		19 092 790.49	
	36 199 730	34 381 650	34 541 580	33 649 170	33 439 528.92	33 737 345.90
Ertragsüberschuss					297 816.98	
Aufwandüberschuss		1 818 080		892 410		
	36 199 730	36 199 730	34 541 580	34 541 580	33 737 345.90	33 737 345.90

Laufende Rechnung – Artengliederung

	Voranschlag 2017		Voranschlag 2016		Rechnung 2015	
	Aufwand	Ertrag	Aufwand	Ertrag	Aufwand	Ertrag
Zusammenfassung der Laufenden Rechnung						
3 Aufwand	36 199 730		34 541 580		33 439 528.92	
30 Personalaufwand	12 035 770		12 207 700		11 869 952.87	
31 Sachaufwand	6 651 790		6 061 480		5 523 791.70	
32 Passivzinsen	754 400		813 400		710 122.02	
33 Abschreibungen	3 669 600		3 716 700		3 736 434.08	
34 Anteil und Beiträge ohne Zweckbindung	16 800		109 200		81 800.00	
35 Entschädigungen an Gemeinwesen	1 089 500		1 070 600		794 266.49	
36 Eigene Beiträge	8 850 900		7 623 600		7 749 083.14	
37 Durchlaufende Beiträge					5 000.00	
38 Einlagen Spezialfinanzierungen	533 770		361 400		426 520.61	
39 Interne Verrechnungen	2 597 200		2 577 500		2 542 558.01	
4 Ertrag		34 381 650		33 649 170		33 737 345.90
40 Steuern		19 547 500		19 033 500		18 545 259.62
41 Regalien und Konzessionen		97 000		97 000		94 977.00
42 Vermögenserträge		3 450 120		3 465 520		3 391 356.27
43 Entgelte		4 407 260		4 461 650		4 764 087.39
44 Anteile und Beiträge ohne Zweckbindung		4 300		623 900		919 374.05
45 Rückerstattungen von Gemeinwesen		913 200		592 500		686 783.50
46 Beiträge für eigene Rechnung		2 157 700		2 014 100		2 034 819.90
47 Durchlaufende Beiträge						5 000.00
48 Entnahmen Spezialfinanzierung		1 207 370		783 500		753 130.16
49 Interne Verrechnungen		2 597 200		2 577 500		2 542 558.01
	36 199 730	34 381 650	34 541 580	33 649 170	33 439 528.92	33 737 345.90
Ertragsüberschuss					297 816.98	
Aufwandüberschuss		1 818 080		892 410		
	36 199 730	36 199 730	34 541 580	34 541 580	33 737 345.90	33 737 345.90

	Voranschlag 2017	Voranschlag 2016	Rechnung 2015
	Aufwand	Aufwand	Aufwand
3 Aufwand	36 199 730	34 541 580	33 439 528.92
30 Personalaufwand	12 035 770	12 207 700	11 869 952.87
300 Behörden, Kommissionen	327 290	335 200	323 803.20
301 Löhne des Verwaltungs- und Betriebspersonals	4 428 900	4 535 000	4 314 163.10
302 Löhne der Lehrkräfte	5 187 000	5 239 000	5 163 060.50
303 Sozialversicherungsbeiträge	740 360	775 700	731 355.70
304 Personalversicherungsbeiträge	922 700	924 500	892 847.15
305 Unfall- und Krankenversicherungsbeiträge	196 920	167 700	159 839.67
306 Kleiderentschädigungen, Wohnungs- und Verpflegungszulagen	9 000	16 500	21 324.50
307 Rentenleistungen		5 000	33 722.40
308 Entschädigungen für temporäre Arbeitskräfte			22 176.20
309 Übriger Personalaufwand	223 600	209 100	207 660.45
31 Sachaufwand	6 651 790	6 061 480	5 523 791.70
310 Büro- und Schulmaterialien, Drucksachen	495 200	495 700	365 465.00
311 Mobilien, Maschinen, Fahrzeuge	593 100	394 100	564 563.22
312 Wasser, Energie, Heizmaterial	708 700	687 700	660 043.74
313 Verbrauchsmaterialien	122 700	122 800	105 475.80
314 Dienstleistungen Dritter für den baulichen Unterhalt	1 862 500	1 431 500	1 419 863.17
315 Dienstleistungen Dritter für den übrigen Unterhalt	263 900	290 700	218 783.56
316 Mieten, Pachten und Benützungskosten	438 280	422 430	428 824.82
317 Spesenentschädigungen	205 200	182 200	150 406.82
318 Dienstleistungen und Honorare	1 743 160	1 822 100	1 416 326.38
319 Übriger Sachaufwand	219 050	212 250	194 039.19
32 Passivzinsen	754 400	813 400	710 122.02
320 Laufende Verpflichtungen			
321 Kurzfristige Schulden	27 000	31 000	24 799.93
322 Mittel- und langfristige Schulden	419 100	425 800	330 600.75
323 Sonderrechnungen	218 300	256 600	269 907.19
329 Übrige Zinsen	90 000	100 000	84 814.15

	Voranschlag 2017	Voranschlag 2016	Rechnung 2015
	Aufwand	Aufwand	Aufwand
33 Abschreibungen	3 669 600	3 716 700	3 736 434.08
330 Finanzvermögen	90 000	90 000	95 753.04
331 Verwaltungsvermögen, ordentliche Abschreibungen	3 365 600	3 417 700	2 937 682.04
332 Verwaltungsvermögen, zusätzliche Abschreibungen	214 000	209 000	702 999.00
34 Anteil und Beiträge ohne Zweckbindung	16 800	109 200	81 800.00
342 Steuerkraftabschöpfung	16 800	109 200	81 800.00
35 Entschädigungen an Gemeinwesen	1 089 500	1 070 600	794 266.49
351 Kanton	27 000	27 000	24 852.50
352 Gemeinden, Bezirke und Zweckverbände	1 062 500	1 043 600	769 413.99
36 Eigene Beiträge	8 850 900	7 623 600	7 749 083.14
361 Kanton	2 796 000	2 517 000	2 759 504.55
362 Gemeinden, Bezirke und Zweckverbände	843 000	832 000	782 691.15
363 Eigene Anstalten	7 500	7 500	
364 Gemischtwirtschaftliche Unternehmungen	85 700	92 300	113 889.60
365 Private Institutionen	1 288 700	1 074 800	1 077 701.89
366 Private Haushalte	3 830 000	3 100 000	3 015 295.95
37 Durchlaufende Beiträge			5 000.00
374 Gemischtwirtschaftliche Unternehmungen			5 000.00
38 Einlagen Spezialfinanzierungen	533 770	361 400	426 520.61
380 Einlagen Spezialfinanzierungen	533 770	361 400	426 520.61
39 Interne Verrechnungen	2 597 200	2 577 500	2 542 558.01
393 Anteil Kapitalzinsen	555 300	566 300	488 097.20
398 Zuschuss aus Gemeindemitteln	2 041 900	2 011 200	2 054 460.81

	Voranschlag 2017	Voranschlag 2016	Rechnung 2015
	Ertrag	Ertrag	Ertrag
4 Ertrag	34 381 650	33 649 170	33 737 345.90
40 Steuern	19 547 500	19 033 500	18 545 259.62
400 Einkommens- und Vermögenssteuern	14 814 500	14 604 500	14 584 378.57
401 Ertrags- und Kapitalsteuern	4 700 000	4 400 000	3 942 933.60
406 Hundesteuern	33 000	29 000	17 947.45
41 Regalien und Konzessionen	97 000	97 000	94 977.00
410 Konzessionen	97 000	97 000	94 977.00
42 Vermögenserträge	3 450 120	3 465 520	3 391 356.27
420 Banken	200	8 000	1 155.62
421 Guthaben	20 000	30 600	16 826.65
422 Anlagen des Finanzvermögens	301 800	301 800	301 750.00
423 Liegenschaftserträge Finanzvermögen	321 100	319 500	300 229.70
424 Buchgewinne auf Anlagen des Finanzvermögens			1.00
427 Liegenschaftserträge Verwaltungsvermögen	2 807 020	2 805 620	2 771 393.30
43 Entgelte	4 407 260	4 461 650	4 764 087.39
430 Ersatzabgaben	356 000	350 000	354 016.70
431 Gebühren für Amtshandlungen	359 000	378 500	406 482.91
433 Schulgelder	15 000	12 000	18 360.00
434 Andere Benützungsgebühren, Dienstleistungen	2 344 600	2 340 100	2 209 029.85
435 Verkäufe	88 500	102 500	116 910.70
436 Rückerstattungen	1 216 960	1 258 550	1 622 535.53
439 Übrige Entgelte	27 000	20 000	36 751.70
44 Anteile und Beiträge ohne Zweckbindung	4 300	623 900	919 374.05
440 Anteile an Bundeseinnahmen	4 300	4 300	6 674.05
441 Anteile an Kantonseinnahmen		619 600	912 700.00

	Voranschlag 2017		Voranschlag 2016		Rechnung 2015	
	Ertrag		Ertrag		Ertrag	
45 Rückerstattungen von Gemeinwesen	913 200		592 500		686 783.50	
450 Bund	515 000		190 000		278 425.25	
451 Kanton	15 700		13 200		19 759.80	
452 Gemeinden, Bezirke und Zweckverbände	382 500		389 300		388 598.45	
46 Beiträge für eigene Rechnung	2 157 700		2 014 100		2 034 819.90	
460 Bund	7 000		22 000		13 975.05	
461 Kanton	1 517 300		1 311 700		1 366 409.10	
463 Eigene Anstalten	633 400		680 400		654 435.75	
47 Durchlaufende Beiträge					5 000.00	
474 Gemischtwirtschaftliche Unternehmungen					5 000.00	
48 Entnahmen Spezialfinanzierung	1 207 370		783 500		753 130.16	
480 Entnahmen Spezialfinanzierung	1 207 370		783 500		753 130.16	
49 Interne Verrechnungen	2 597 200		2 577 500		2 542 558.01	
493 Aufteilung Kapitalzinsen	555 300		566 300		488 097.20	
498 Zuschuss aus Gemeindemitteln	2 041 900		2 011 200		2 054 460.81	
	36 199 730	34 381 650	34 541 580	33 649 170	33 439 528.92	33 737 345.90
Ertragsüberschuss					297 816.98	
Aufwandüberschuss		1 818 080		892 410		
	36 199 730	36 199 730	34 541 580	34 541 580	33 737 345.90	33 737 345.90

Laufende Rechnung – Details

	Voranschlag 2017		Voranschlag 2016		Rechnung 2015	
	Aufwand	Ertrag	Aufwand	Ertrag	Aufwand	Ertrag
0 Allgemeine Verwaltung	5 148 840	2 354 720	5 285 730	2 327 720	4 861 412.92	2 394 721.70
011 Gemeindeversammlung (Legislative)	<i>126 400</i>		<i>143 500</i>		<i>115 886.68</i>	
300.28 Entschädigungen Rechnungsprüfungskommission	11 200		11 200		11 200.00	
300.29 Wahl- und Abstimmungsbüro	9 400		13 000		8 032.40	
303.10 Arbeitgeberbeiträge AHV, ALV, FAK	1 200		1 100		1 095.15	
305.10 Arbeitgeberbeiträge Kranken- und Unfallversicherung	100				59.25	
310.20 Drucksachen	71 300		78 000		71 767.60	
310.30 Publikationen	7 300		10 000		6 431.85	
318.31 Rechts- und Beratungskosten	5 000		10 000			
319.10 Übriger Aufwand	20 800		20 000		17 201.80	
398.10 Verrechnung Werkpersonal	100		200		98.63	
012 Behörden (Exekutive)	<i>397 500</i>	<i>4 200</i>	<i>378 300</i>		<i>377 911.73</i>	<i>4 189.00</i>
300.19 Pauschalentschädigungen Gemeinderat	186 000		186 000		186 000.00	
300.29 Kommissionsentschädigungen und Sitzungsgelder	45 000		50 000		41 619.40	
303.10 Arbeitgeberbeiträge AHV, ALV, FAK	16 800		17 100		16 360.20	
304.10 Arbeitgeberbeiträge Pensionskasse	20 700		22 700		20 665.35	
305.10 Arbeitgeberbeiträge Kranken- und Unfallversicherung					9.25	
317.10 Spesenentschädigungen	4 000		5 000		1 689.30	
317.19 Ehrenaussgaben und Repräsentationskosten	86 000		67 000		71 157.40	
318.31 Rechts- und Beratungskosten	10 000		10 000		16 965.95	
319.10 Übriger Aufwand	29 000		20 500		23 444.88	
439.10 Übrige Erträge		4 200				4 189.00
020 Gemeindeverwaltung	<i>1 697 080</i>	<i>436 800</i>	<i>1 765 730</i>	<i>430 200</i>	<i>1 621 872.74</i>	<i>451 069.45</i>
301.10 Besoldungen	837 200		980 900		927 548.25	
303.10 Arbeitgeberbeiträge AHV, ALV, FAK	63 400		75 700		70 235.00	
304.10 Arbeitgeberbeiträge Pensionskasse	64 300		76 500		71 242.65	
305.10 Arbeitgeberbeiträge Kranken- und Unfallversicherung	16 700		17 700		15 173.79	
309.10 Übriger Personalaufwand	35 000		40 000		32 709.94	
310.10 Büromaterial	6 500		6 500		6 125.78	
310.20 Drucksachen, Fachliteratur, Inserate	18 600		18 000		19 659.30	
311.10 Anschaffungen Büromobiliar und -maschinen	11 000		25 700		7 001.10	
311.11 Anschaffungen EDV	182 500		62 000		42 322.15	
315.10 Unterhalt Büromobiliar und -maschinen	17 000		23 900		16 076.09	
316.20 Miete, Betrieb und Unterhalt EDV	163 780		146 630		154 034.32	
318.11 Telefon, Fax	13 500		14 000		13 181.65	
318.12 Porti	50 000		48 000		51 411.97	
318.13 Einzugs- und Betreibungskosten	40 000		40 000		35 610.20	
318.14 Aufwand für Amtshandlungen	95 000		98 000		90 153.80	
318.20 Sachversicherungsprämien	20 800		20 800		19 178.00	
318.60 Dienstleistungen Dritter	23 000		33 000		16 156.00	
319.10 Übriger Aufwand	11 800		11 600		11 354.60	
352.10 Regionales Zivilstandsamt Ausserschwyz	27 000		26 800		22 698.15	

	Voranschlag 2017		Voranschlag 2016		Rechnung 2015	
	Aufwand	Ertrag	Aufwand	Ertrag	Aufwand	Ertrag
431.10		182 000		178 000		176 705.21
436.10		50 000		50 000		51 217.44
436.50						12 903.60
439.10		5 000		5 000		11 184.20
451.10		4 200		4 200		4 098.00
452.10		96 000		94 000		95 536.00
452.11		10 000		10 000		10 000.00
452.12		30 000		30 000		30 000.00
452.14		6 000		6 000		6 000.00
463.10		4 000		4 000		4 000.00
498.09		5 000		5 000		5 000.00
498.10		3 000		3 000		3 000.00
498.11		20 200		20 200		20 000.00
498.13		8 000		8 000		8 000.00
498.16		8 000		8 000		8 000.00
498.17		5 400		4 800		5 425.00
028 Liegenschaftenverwaltung	384 200	25 500	438 900	27 500		
301.10	301 900		326 700			
303.10	23 900		25 800			
304.10	24 200		35 800			
305.10						
	6 900		6 200			
309.10	3 000		9 000			
310.10	1 500		1 000			
310.20	2 000		3 000			
310.30	2 000		1 000			
311.10						
	2 000		2 000			
315.10	2 000		3 600			
318.11	1 500		1 000			
318.12	1 800		1 800			
318.31	5 000		15 000			
318.35	6 500		7 000			
439.10		1 000		1 000		
498.12						
		12 500		12 500		
498.13		6 000		8 000		
498.20		6 000		6 000		
029 Bau und Umwelt	1 018 100	331 000	1 022 300	314 000	1 431 842.74	407 543.10
301.10	635 400		628 500		922 964.80	
303.10	50 300		49 700		72 454.50	
304.10	69 600		68 900		86 238.40	
305.10						
	14 600		11 900		17 440.46	
308.10					22 176.20	
309.10	15 000		20 000		45 808.61	
310.10	6 000		6 000		6 060.85	
310.20	9 000		5 000		7 938.45	
310.30	5 000		5 000		4 182.60	
311.10	2 000		5 000		1 411.30	
315.10	11 000		11 100		14 448.40	
318.11	4 000		4 000		4 863.00	
318.12	4 200		4 200		4 872.99	
318.31	55 000		55 000		45 105.53	

	Voranschlag 2017		Voranschlag 2016		Rechnung 2015	
	Aufwand	Ertrag	Aufwand	Ertrag	Aufwand	Ertrag
318.32 Baukontrollen	2 000		3 000		251.10	
318.33 Dienstleistungen externe Beratungen	40 000		40 000		37 555.70	
318.34 Gebühren Dritte	80 000		90 000		118 402.85	
318.35 Archivierung	10 000		10 000		15 681.25	
319.10 Übriger Aufwand	5 000		5 000		3 985.75	
431.19 Baubewilligungen		160 000		180 000		212 752.70
436.50 Taggeld-Leistungen						2 211.90
439.10 Übrige Erträge		5 000		3 000		9 278.50
498.10 Verrechnung Abwasserbeseitigung		127 000		104 000		117 000.00
498.11 Verrechnung Abfallbeseitigung		39 000		27 000		39 000.00
498.12 Verrechnung Schulhaus der kaufmännischen Berufsschule						12 500.00
498.13 Verrechnung kombinierte Anlage						8 000.00
498.20 Verrechnung Liegenschaften APH						6 800.00
030 Reisekasse	37 000	12 000	35 000	11 000	37 294.50	12 100.00
319.19 Check-Ankauf	37 000		35 000		37 294.50	
439.19 Check-Verkauf		12 000		11 000		12 100.00
061 Gemeindehaus, Seeplatz 1	30 500	52 800	21 200	52 800	12 783.76	50 988.35
301.10 Besoldungen					1 541.95	
303.10 Sozialleistungen					121.35	
305.10 Arbeitgeberbeiträge Kranken- und Unfallversicherung					24.15	
312.10 Energie, Wasser	4 000		4 000		3 369.85	
312.11 Heizkosten	4 500		4 500		3 345.91	
313.10 Verbrauchs- und Reinigungsmaterial	200		200			
314.10 Baulicher Unterhalt	17 200		9 000		2 999.15	
318.11 Telefon, Fax	900					
318.20 Sachversicherungsprämien	900		900		856.30	
318.50 Abwasser- und Kehrrechtgebühren	500		500		525.10	
398.10 Verrechnung Werkpersonal	2 300		2 100			
427.10 Liegenschaftserträge		52 000		52 000		50 610.90
436.10 Rückerstattungen		800		800		377.45
062 Gemeindehaus, Alter Schulhausplatz 1	298 200	22 900	275 000	22 900	104 394.73	22 788.00
301.10 Besoldungen	43 000		43 000		42 819.25	
303.10 Arbeitgeberbeiträge AHV, ALV, FAK	600		600		624.35	
304.10 Arbeitgeberbeiträge Pensionskasse	3 400					
305.10 Arbeitgeberbeiträge Kranken- und Unfallversicherung	500		400		369.10	
311.10 Anschaffungen Büromobiliar und -maschinen	4 000					
312.10 Energie, Wasser	7 500		7 500		6 664.40	
312.11 Heizkosten	22 000		22 000		21 942.67	
313.10 Verbrauchs- und Reinigungsmaterial	4 000		4 000		3 223.85	
314.10 Baulicher Unterhalt	47 000		12 500		20 741.15	
318.20 Sachversicherungsprämien	2 200		2 300		2 193.20	
318.50 Abwasser- und Kehrrechtgebühren	1 000		1 000		806.90	
331.10 Ordentliche Abschreibungen	141 800		179 000		2 330.40	
393.10 Interne Zinsverrechnung	18 500		300			
398.10 Verrechnung Werkpersonal	2 700		2 400		2 679.46	
427.10 Liegenschaftserträge		6 600		6 600		6 600.00
436.10 Rückerstattungen		12 300		12 300		12 188.00
498.10 Verrechnung Miete		4 000		4 000		4 000.00

	Voranschlag 2017		Voranschlag 2016		Rechnung 2015	
	Aufwand	Ertrag	Aufwand	Ertrag	Aufwand	Ertrag
064 Alter Werkhof, Seefeld 9	13 800	4 620	17 600	4 620	1 787.43	4 620.00
314.10 Baulicher Unterhalt	12 000		17 000		94.55	
318.20 Sachversicherungsprämien	300		300		246.30	
398.10 Verrechnung Werkpersonal	1 500		300		1 446.58	
427.10 Liegenschaftserträge		4 620		4 620		4 620.00
065 Personalhaus, Biberzeldenstrasse 5	7 900	20 000	4 900	20 000	4 680.95	20 000.00
312.11 Heizkosten	2 500		2 500		2 500.00	
314.10 Baulicher Unterhalt	5 000		2 000		1 785.45	
318.20 Sachversicherungsprämien	400		400		395.50	
463.10 Beiträge APH		20 000		20 000		20 000.00
067 Bürgerheimstrasse 15	221 500	185 400	204 800	185 000	216 909.32	177 756.90
301.10 Besoldungen	84 700		84 000		84 140.35	
303.10 Arbeitgeberbeiträge AHV, ALV, FAK	6 700		6 800		6 719.10	
304.10 Arbeitgeberbeiträge Pensionskasse	10 600		10 000		10 578.40	
305.10 Arbeitgeberbeiträge Kranken- und Unfallversicherung	1 700		1 300		1 343.05	
309.10 Übriger Personalaufwand	200				271.21	
312.10 Energie, Wasser	16 000		16 000		14 451.85	
312.11 Heizkosten	17 000		17 000		16 598.61	
313.10 Verbrauchs- und Reinigungsmaterial	3 500		3 500		2 963.10	
314.10 Baulicher Unterhalt	36 700		25 000		39 183.25	
318.11 Telefon, Fax	2 300					
318.20 Sachversicherungsprämien	1 700		1 700		1 699.00	
318.50 Abwasser- und Kehrrechtgebühren	8 000		7 500		7 435.20	
318.99 Überwachung	32 000		32 000		31 098.80	
398.10 Interne Verrechnung	400				427.40	
427.10 Liegenschaftserträge		150 000		150 000		142 446.00
436.10 Rückerstattungen		400				310.90
498.10 Verrechnung Betreuung Bürgerheim		35 000		35 000		35 000.00
070 Schulhaus der Kaufm. Berufsschule, Rosengartenstrasse 12	591 100	675 000	646 600	675 000	562 795.19	663 292.35
301.10 Besoldungen	104 500		125 000		116 346.30	
303.10 Arbeitgeberbeiträge AHV, ALV, FAK	8 000		9 500		8 737.70	
304.10 Arbeitgeberbeiträge Pensionskasse	8 400		12 500		10 599.95	
305.10 Arbeitgeberbeiträge Kranken- und Unfallversicherung	1 900		2 000		1 823.55	
309.10 Übriger Personalaufwand	3 000		1 000			
311.40 Anschaffungen Maschinen, Geräte, Fahrzeuge	5 200				3 316.15	
312.10 Energie, Wasser	22 000		21 000		20 361.90	
312.11 Heizkosten	24 000		23 000		23 296.51	
313.10 Verbrauchs- und Reinigungsmaterial	8 000		8 000		7 159.65	
314.10 Baulicher Unterhalt	49 500		87 000		40 775.55	
314.19 Betriebskosten Gebäude und Anlagen	22 000		22 000		14 272.50	
318.20 Sachversicherungsprämien	9 600		9 600		9 551.20	
318.50 Abwasser- und Kehrrechtgebühren	1 600		1 600		1 128.00	
332.10 Zusätzliche Abschreibungen	214 000		209 000		205 000.00	
393.10 Interne Zinsverrechnung	94 100		100 800		85 200.75	
398.10 Interne Verrechnung	15 300		14 600		15 225.48	
427.10 Liegenschaftserträge		675 000		675 000		663 292.35

	Voranschlag 2017		Voranschlag 2016		Rechnung 2015	
	Aufwand	Ertrag	Aufwand	Ertrag	Aufwand	Ertrag
071 Kombinierte Anlage, Polizeihauptposten Ausserschwyz, Alpenblickstrasse 22	<i>325 560</i>	<i>584 500</i>	<i>331 900</i>	<i>584 700</i>	<i>373 253.15</i>	<i>580 374.55</i>
301.10 Besoldungen	72 600		73 300		71 102.70	
303.10 Arbeitgeberbeiträge AHV, ALV, FAK	5 700		5 800		5 598.35	
304.10 Arbeitgeberbeiträge Pensionskasse	8 400		8 300		7 279.40	
305.10 Arbeitgeberbeiträge Kranken- und Unfallversicherung	1 300		1 200		1 119.20	
309.10 Übriger Personalaufwand	200				271.21	
312.10 Energie, Wasser	6 100		6 100		4 560.13	
312.11 Heizkosten	9 000		9 000		8 779.84	
313.10 Verbrauchs- und Reinigungsmaterial	5 000		4 000		4 280.60	
314.10 Baulicher Unterhalt	46 500		39 000		72 779.20	
314.19 Betriebskosten Gebäude und Anlagen	6 000		6 000		5 637.25	
318.19 Betriebskosten GGA	1 560				1 560.00	
318.20 Sachversicherungsprämien	5 200		5 200		5 138.70	
318.50 Abwasser- und Kehrrechtgebühren	1 800		1 800		1 746.57	
331.10 Ordentliche Abschreibungen	135 100		146 900		160 000.00	
393.10 Interne Zinsverrechnung	15 100		17 300		15 400.00	
398.10 Verrechnung Verwaltungskosten	6 000		8 000		8 000.00	
427.10 Liegenschaftserträge		400 000		400 000		393 877.00
436.10 Rückerstattungen						1 600.00
498.10 Verrechnung Miete und Hauswartung		184 500		184 700		184 897.55
1 Öffentliche Sicherheit	708 320	555 160	687 050	597 550	635 634.16	548 934.85
100 Vermessung	<i>27 000</i>		<i>5 000</i>		<i>7 201.15</i>	
318.19 Nachführungskosten	2 000		5 000		7 201.15	
318.20 ÖREB-Kataster	25 000					
103 Betreuungswesen	<i>52 000</i>		<i>51 000</i>		<i>52 125.00</i>	
352.00 Beiträge Gemeinde Altendorf	52 000		51 000		52 125.00	
104 Vormundschaft					<i>3 823.95</i>	
300.19 Entschädigungen					3 823.95	
106 Marktwesen	<i>113 170</i>	<i>102 260</i>	<i>109 450</i>	<i>97 450</i>	<i>103 493.21</i>	<i>101 116.35</i>
300.29 Kommissionsentschädigungen	15 690		17 000		15 450.70	
303.10 Arbeitgeberbeiträge AHV, ALV, FAK	1 110		1 200		1 090.35	
305.10 Arbeitgeberbeiträge Kranken- und Unfallversicherung	20				23.65	
306.10 Kleiderentschädigungen			2 500		2 844.70	
309.10 Übriger Personalaufwand	1 000		1 000			
310.30 Publikationen, Inserate	5 500		5 300		5 747.10	
311.30 Anschaffungen Mobiliar, Maschinen, Geräte	5 000					
312.10 Energie, Wasser	5 400		4 700		5 311.05	
319.10 Verwaltungsaufwand	2 050		2 850		1 187.30	

	Voranschlag 2017		Voranschlag 2016		Rechnung 2015	
	Aufwand	Ertrag	Aufwand	Ertrag	Aufwand	Ertrag
319.12 Jubiläumsmarkt 600 Jahre					20 952.45	
319.13 Mittelaltermarkt	20 000		20 000			
319.20 Rahmenprogramm	8 100		7 800		7 376.80	
319.30 Logistikaufwand	35 000		35 800		29 372.10	
398.10 Verrechnung Werkpersonal	14 300		11 300		14 137.01	
434.19 Platz- und Standgebühren		81 200		76 900		79 001.90
436.10 Rückerstattungen		1 060		550		1 162.00
480.10 Entnahme aus Reserve für Soziales, Sport, Kultur- und Standortförderung		20 000		20 000		20 952.45
107 Wirtschaftswesen		19 000		20 500	160.00	19 085.00
330.11 Abschreibungen (Debitorenverluste)					160.00	
410.10 Abgaben, Gebühren und Kosten		14 000		12 000		14 085.00
431.19 Verlängerungen		5 000		8 500		5 000.00
120 Vermittler	29 700	12 000	26 800	12 000	29 108.10	12 025.00
301.10 Besoldungen	19 000		17 900		19 210.00	
303.10 Arbeitgeberbeiträge AHV, ALV, FAK	200		1 400		1 508.40	
311.10 Anschaffungen Büromobiliar und -maschinen	2 500		500		2 527.20	
319.10 Übriger Aufwand	5 500		4 500		3 362.50	
398.10 Verrechnung Miete	2 500		2 500		2 500.00	
431.19 Vermittlergebühren		12 000		12 000		12 025.00
140 Feuerwehr (Spezialfinanzierung)	369 900	369 900	418 400	418 400	368 184.20	368 184.20
301.10 Besoldungen	29 000		25 000		24 775.00	
301.18 Sold für Übungszwecke und Aktiveinsätze	22 000		25 000		15 966.00	
303.10 Arbeitgeberbeiträge AHV, ALV, FAK	500		1 100		535.60	
306.10 Uniformen, Dienstanzüge	9 000		14 000		18 479.80	
309.10 Übriger Personalaufwand	11 000		14 000		14 559.70	
309.12 Instruktionkurse	40 000		35 000		28 336.60	
310.20 Büromaterial, Drucksachen, Inserate	3 200		6 000		2 587.90	
311.40 Anschaffungen Maschinen, Geräte, Fahrzeuge	44 000		38 000		65 216.05	
313.10 Verbrauchs- und Reinigungsmaterial	3 500		4 000		2 754.00	
313.11 Treibstoff für Fahrzeuge und Geräte	1 900		3 000		1 652.45	
313.12 Löschstoffe, Ölbindemittel	2 500		4 000			
315.40 Unterhalt Maschinen, Geräte, Fahrzeuge, Ausrüstungen	25 000		32 000		21 145.47	
318.11 Telefon- und Alarmdienst	12 000		11 000		11 714.90	
318.20 Sachversicherungsprämien	5 200		5 200		5 104.15	
318.99 Feuerschauer			1 000			
319.10 Übriger Aufwand	6 900		11 000		4 656.75	
331.10 Ordentliche Abschreibungen	21 200		63 800		33 000.00	
363.49 Hydrantenbeitrag an Wasserversorgung	7 500		7 500			
365.19 Gemeindebeitrag an Feuerwehr	5 600		6 000		5 577.50	
380.10 Rechnungsüberschuss	9 200				1 392.23	
393.10 Interne Zinsverrechnung	900		1 800		1 300.00	
398.10 Interne Verrechnung	109 800		110 000		109 430.10	
430.10 Ersatzabgaben		356 000		350 000		354 016.70
436.10 Rückerstattungen Dritter		6 000		1 500		9 715.00
461.10 Kantonsbeitrag		2 500		2 500		- 1 400.00
480.10 Rechnungsdefizit				60 200		
493.10 Verzinsung Reserve		5 400		4 200		5 852.50

	Voranschlag 2017		Voranschlag 2016		Rechnung 2015	
	Aufwand	Ertrag	Aufwand	Ertrag	Aufwand	Ertrag
150 Militär	66 600		26 000		26 242.30	
310.20 Drucksachen, Fachliteratur	800		800		747.35	
312.10 Energie, Wasser	1 800		1 800		1 753.35	
314.10 Baulicher Unterhalt	10 500		2 000		5 482.30	
318.11 Telefon, Fax	300		300		304.20	
318.20 Sachversicherungsprämien	800		800		753.50	
319.10 Übriger Aufwand	400		400		372.60	
331.10 Ordentliche Abschreibungen	34 300		2 400			
352.40 Betriebskostenanteil Gemeinde Altendorf	16 000		16 000		15 329.00	
365.10 Beiträge an Schiessvereine	1 500		1 500		1 500.00	
393.10 Interne Zinsverrechnung	200					
160 Zivilschutz	49 950	52 000	50 400	49 200	45 296.25	48 524.30
301.10 Besoldungen	6 500		8 000		5 242.65	
303.10 Arbeitgeberbeiträge AHV, ALV, FAK	350		600		331.15	
309.10 Übriger Personalaufwand					340.00	
310.10 Büromaterial, Drucksachen, Inserate	1 000		2 000		178.20	
311.10 Anschaffungen Einrichtungen, EDV, Büromobiliar und -maschinen	500		200			
314.49 Unterhalt Schutzräume und Sirenenanlage	1 500		2 000		2 773.45	
315.11 Unterhalt Ausrüstung, Einrichtungen, Geräte, Mobiliar			1 000			
318.11 Telefon, Fax, Porti	1 500		200		118.65	
318.20 Sachversicherungsprämien	900		900		869.25	
318.96 Ausbildungskurse	2 500		2 500		1 111.65	
318.99 Gemeindeführungsstab	11 000		10 000		10 120.90	
319.10 Übriger Aufwand	2 000		1 800		2 295.07	
398.10 Verrechnung Miete	22 200		21 200		21 915.28	
427.10 Liegenschaftserträge		7 800		7 800		7 800.00
452.10 Kostenbeitrag der Gemeinde Altendorf		6 000		6 000		5 320.35
480.10 Entnahme aus Reserve		3 000				
493.10 Verzinsung Reserve		35 200		35 400		35 403.95
2 Bildung	11 926 700	3 603 600	11 118 900	3 469 300	10 891 019.63	3 640 559.68
200 Kindergarten	1 378 100	302 500	1 362 200	300 100	1 333 170.68	288 292.05
302.10 Besoldungen	1 046 000		1 050 000		1 047 988.05	
303.10 Arbeitgeberbeiträge AHV, ALV, FAK	79 700		82 700		79 863.95	
304.10 Arbeitgeberbeiträge Pensionskasse	109 100		86 000		109 269.10	
305.10 Arbeitgeberbeiträge Kranken- und Unfallversicherung	19 500		16 000		15 998.85	
309.10 Übriger Personalaufwand	9 800		8 100		7 763.55	
310.50 Schul- und Verbrauchsmaterial	56 000		57 000		19 768.42	
311.30 Anschaffungen Mobiliar	42 000		46 000		43 014.51	
315.10 Unterhalt Mobiliar, Maschinen und Geräte	6 000		6 400		3 496.00	
317.11 Ausflüge, Lager, Aktivitäten	8 500		8 500		5 483.25	
319.10 Übriger Aufwand	1 500		1 500		525.00	
436.10 Rückerstattungen Dritter		2 000				1 302.95
436.50 Taggeld-Leistungen						15 089.10
461.10 Beiträge vom Kanton		300 500		300 100		271 900.00

	Voranschlag 2017		Voranschlag 2016		Rechnung 2015	
	Aufwand	Ertrag	Aufwand	Ertrag	Aufwand	Ertrag
210 Primarschule	<i>5 409 400</i>	<i>763 300</i>	<i>5 313 700</i>	<i>720 600</i>	<i>5 163 210.65</i>	<i>927 187.93</i>
302.10 Besoldungen	3 934 000		3 971 000		3 896 336.90	
303.10 Arbeitgeberbeiträge AHV, ALV, FAK	288 000		307 400		285 181.40	
304.10 Arbeitgeberbeiträge Pensionskasse	389 100		383 600		385 466.90	
305.10 Arbeitgeberbeiträge Kranken- und Unfallversicherung	69 800		59 600		56 819.77	
307.10 Überbrückungsrente			5 000		27 518.40	
309.10 Übriger Personalaufwand	41 000		30 000		24 242.75	
310.50 Schul- und Verbrauchsmaterial	263 000		253 100		186 877	
311.30 Anschaffungen Mobiliar, Maschinen, Geräte	165 000		106 000		155 062.06	
315.10 Unterhalt Mobiliar, Maschinen und Geräte	90 500		87 000		59 913.50	
317.11 Ausflüge, Lager, Aktivitäten	88 000		88 000		64 684.67	
319.10 Übriger Aufwand	3 000		3 000		799.85	
365.10 Ausserkommunale Schulgelder	78 000		20 000		20 307.85	
436.10 Rückerstattungen Dritter		8 000		8 000		10 722.48
436.50 Taggeld-Leistungen						220 708.75
451.00 Kostenbeiträge Kanton		1 500		4 000		1 756.70
461.10 Beiträge vom Kanton		753 800		708 600		694 000.00
214 Musikschule	<i>250 000</i>		<i>250 000</i>		<i>253 700.50</i>	
362.10 Beitrag an Verein Musikschule Lachen-Altendorf	250 000		250 000		253 700.50	
218 Allgemeine Schuldienste/ Schülerverpflegung	<i>113 900</i>	<i>50 000</i>	<i>104 800</i>	<i>47 000</i>	<i>96 444.69</i>	<i>56 232.00</i>
300.10 Entschädigungen	60 000		58 000		57 676.75	
303.10 Arbeitgeberbeiträge AHV, ALV, FAK	4 700		4 200		4 541.45	
305.10 Arbeitgeberbeiträge Kranken- und Unfallversicherung	1 100		900		908.00	
317.10 Schülertransport	15 000		10 000		3 742.20	
318.20 Sachversicherungsprämien	2 500		2 500		2 466.30	
318.22 Prämie Schülerunfallversicherung	1 300		1 200		1 269.40	
318.89 Mahlzeiten-Ankauf	25 000		25 000		22 582.00	
319.10 Übriger Aufwand	4 300		3 000		3 258.59	
433.10 Schülerbetreuung		15 000		12 000		18 360.00
435.89 Schülerverpflegung		35 000		35 000		37 872.00
219 Schulverwaltung	<i>706 400</i>	<i>58 000</i>	<i>665 200</i>	<i>51 000</i>	<i>575 794.72</i>	<i>89 028.40</i>
301.10 Besoldungen	471 000		433 000		412 943.45	
303.10 Arbeitgeberbeiträge AHV, ALV, FAK	35 900		34 800		31 467.25	
304.10 Arbeitgeberbeiträge Pensionskasse	39 000		39 500		34 208.90	
305.10 Arbeitgeberbeiträge Kranken- und Unfallversicherung	8 600		6 900		6 195.37	
309.10 Übriger Personalaufwand	23 400		10 000		11 246.50	
310.10 Büromaterial, Drucksachen, Inserate	20 500		22 000		15 434.65	
311.30 Anschaffungen Büromobiliar, -maschinen und Geräte	14 700		6 000		8 252.15	
315.10 Unterhalt Büromobiliar und -maschinen	24 000		38 700		10 658.40	
318.11 Telefon, Fax, Porti	22 500		18 000		21 418.65	
318.31 Schulentwicklung	40 000		49 500		18 563.40	
318.32 Rechts- und Beratungskosten	5 000		5 000		4 914.00	
319.10 Übriger Aufwand	1 800		1 800		492.00	
436.10 Rückerstattungen		58 000		51 000		56 386.40
436.50 Taggeld-Leistungen						32 642.00

	Voranschlag 2017		Voranschlag 2016		Rechnung 2015	
	Aufwand	Ertrag	Aufwand	Ertrag	Aufwand	Ertrag
220 Sonderschulen	460 000		225 000		468 606.65	
361.49 Beiträge an Kanton	460 000		225 000		468 606.65	
221 Psychomotorische Therapiestelle Lachen	315 400	213 500	330 400	224 300	330 742.97	225 615.15
302.10 Besoldungen	207 000		218 000		218 735.55	
303.10 Arbeitgeberbeiträge AHV, ALV, FAK	15 900		17 000		16 830.75	
304.10 Arbeitgeberbeiträge PK	21 100		24 700		22 274.25	
305.10 Arbeitgeberbeiträge Kranken- und Unfallversicherung	3 900		3 200		3 385.70	
307.10 Überbrückungsrente					6 204.00	
309.10 Übriger Personalaufwand	4 000		4 000		3 217.00	
310.50 Schul- und Therapiematerial	5 000		5 000		4 246.32	
311.30 Mobilien, Maschinen, Geräte, EDV	2 000		2 000		1 906.30	
318.10 Dienstleistungen und Honorare	2 000		2 000		880.00	
319.10 Übriger Aufwand	4 500		4 500		3 364.10	
398.10 Verrechnung Miete Therapieräume	42 000		42 000		41 731.00	
398.20 Verrechnung Mietnebenkosten	5 000		5 000		4 968.00	
398.30 Verrechnung Verwaltung und Administration	3 000		3 000		3 000.00	
452.00 Kostenbeiträge Heilpäd. Zentrum Ausserschwyz		2 000		4 000		4 248.25
452.10 Verrechnung Therapiestunden Gemeinden		211 500		220 300		221 366.90
24 Schulliegenschaften und Anlagen	3 293 500	2 216 300	2 867 600	2 126 300	2 669 348.77	2 054 204.15
241 Betrieb	889 900	889 900	801 500	801 500	827 770.80	827 770.80
301.10 Besoldungen Abwarte	582 300		584 700		628 081.40	
301.11 Besoldungen Aushilfen	35 000		40 000		31 624.30	
303.10 Arbeitgeberbeiträge AHV, ALV, FAK	45 900		46 100		49 328.70	
304.10 Arbeitgeberbeiträge Pensionskasse	54 800		55 000		54 609.55	
305.10 Arbeitgeberbeiträge Kranken- und Unfallversicherung	11 300		9 400		10 164.75	
309.10 Übriger Personalaufwand	8 000		8 000		11 299.72	
311.40 Anschaffungen Maschinen, Geräte, Fahrzeuge			1 000		4 550.00	
314.11 Unterhalt Plätze und Anlagen	124 000		28 500		11 179.60	
315.40 Unterhalt Maschinen, Geräte und Fahrzeuge	2 000		2 000		883.65	
318.99 Dienstleistungen Dritter	22 000		22 000		21 526.60	
398.10 Verrechnung Löhne (von anderen Dienststellen)	4 600		4 800		4 522.53	
436.10 Kostenbeitrag Dritter		1 000		1 000		1 395.05
436.50 Taggeldleistungen						2 001.65
480.10 Entnahme aus Reserve		68 570				
480.20 Entnahme aus Spezialfinanzierung Kinderspielplätze		21 430				
498.10 Verrechnung Schulbetrieb		694 400		695 000		801 274.10
498.20 Verrechnung Hauswartung Winkelweg		104 500		105 500		23 100.00
242 Kindergarten, Landsgemeindeweg 12	318 900	31 600	333 100	30 000	307 768.14	10 800.00
312.10 Energie, Wasser	9 000		9 000		3 463.50	
313.10 Verbrauchs- und Reinigungsmaterial	4 000		4 000		3 532.60	
314.10 Baulicher Unterhalt	26 500		7 500		2 038.85	
318.20 Sachversicherungsprämien	1 500		1 500		1 419.50	
318.50 Abwasser- und Kehrichtgebühren	1 000		1 000		445.50	

	Voranschlag 2017		Voranschlag 2016		Rechnung 2015	
	Aufwand	Ertrag	Aufwand	Ertrag	Aufwand	Ertrag
318.90 Projekt Dreifachkindergarten					357.00	
331.10 Ordentliche Abschreibungen	202 800		230 900		252 828.99	
393.10 Interne Zinsverrechnung	22 700		27 200		10 100.00	
398.10 Verrechnung Hauswartung und Werkpersonal	51 400		52 000		33 582.20	
423.10 Liegenschaftserträge		31 600		30 000		10 800.00
243 Kindergarten, Gerbiweg 8	169 500	81 000	174 200	81 000	107 916.70	
312.10 Energie, Wasser	6 100		5 500			
312.11 Heizkosten	8 000		8 000			
314.10 Baulicher Unterhalt	40 000		38 500			
318.20 Sachversicherungsprämien	1 800		1 800			
331.10 Ordentliche Abschreibungen	83 700		90 900		98 416.70	
393.10 Interne Zinsverrechnung	9 400		10 700		9 500.00	
398.10 Verrechnung Werkpersonal/Hauswartung	20 500		18 800			
423.10 Liegenschaftserträge		34 000		34 000		
498.10 Verrechnung Miete		47 000		47 000		
244 Primarschulhaus 1936, Äussere Haab 8–9	301 100		263 500		269 232.12	
312.10 Energie, Wasser	6 000		6 000		5 215.40	
312.11 Heizkosten	13 000		10 000		12 563.40	
313.10 Verbrauchs- und Reinigungsmaterial	4 000		4 000		2 304.25	
314.10 Baulicher Unterhalt	51 000		14 000		20 748.62	
318.20 Sachversicherungsprämien	3 200		3 200		3 186.30	
318.50 Abwasser- und Kehrrechtgebühren	1 600		1 600		2 058.55	
331.10 Ordentliche Abschreibungen	85 600		86 900		88 000.00	
393.10 Interne Zinsverrechnung	2 200		3 200		3 200.00	
398.10 Verrechnung Schulbetrieb	134 500		134 600		131 955.60	
245 Schulhaus am Park, Äussere Haab 10	668 900	1 005 000	574 700	1 005 000	494 990.78	997 221.50
311.30 Anschaffungen Mobiliar, Maschinen, Geräte	6 000		8 000			
312.10 Energie, Wasser	22 000		22 000		21 636.95	
312.11 Heizkosten	21 000		21 000		21 957.70	
313.10 Verbrauchs- und Reinigungsmaterial	13 000		12 000		12 617.70	
314.10 Baulicher Unterhalt	199 000		86 500		22 293.20	
314.19 Betriebskosten Gebäude und Anlagen	45 000		50 000		36 543.43	
318.20 Sachversicherungsprämien	10 400		10 400		10 368.00	
318.50 Abwasser- und Kehrrechtgebühren	5 600		5 600		5 202.35	
331.10 Ordentliche Abschreibungen	117 300		127 500		139 000.00	
393.10 Interne Zinsverrechnung	13 100		15 000		13 300.00	
398.10 Verrechnung Schulbetrieb	216 500		216 700		212 071.45	
427.11 Mietzinserträge		715 000		715 000		709 734.15
436.10 Kostenbeiträge des Bezirkes		290 000		290 000		287 487.35
246 Schulhausanlage Seefeld, Seestrasse 36/38	527 300	110 000	374 600	110 000	351 047.15	110 088.15
311.30 Anschaffungen Mobiliar, Maschinen, Geräte			3 500		3 479.05	
312.10 Energie, Wasser	24 000		24 000		22 330.40	
312.11 Heizkosten	43 000		43 000		40 161.65	
313.10 Verbrauchs- und Reinigungsmaterial	14 000		13 000		14 248.50	
314.10 Baulicher Unterhalt	123 000		46 500		55 488.65	

	Voranschlag 2017		Voranschlag 2016		Rechnung 2015	
	Aufwand	Ertrag	Aufwand	Ertrag	Aufwand	Ertrag
318.20 Sachversicherungsprämien	8 100		8 100		8 008.80	
318.50 Abwasser- und Kehrrechtgebühren	5 000		5 000		4 066.95	
331.10 Ordentliche Abschreibungen	131 300		54 100		32 006.00	
393.10 Interne Zinsverrechnung	5 700		4 000		1 600.00	
398.10 Verrechnung Schulbetrieb	173 200		173 400		169 657.15	
427.11 Mietzinserträge		110 000		110 000		109 970.00
436.10 Rückerstattungen						118.15
247 Turnhalle, Äussere Haab 11	55 600	8 800	50 600	8 800	49 001.70	7 680.00
312.10 Energie, Wasser	1 100		1 100		1 140.85	
312.11 Heizkosten	6 000		5 000		6 351.60	
313.10 Verbrauchs- und Reinigungsmaterial	2 300		2 300		1 323.65	
314.10 Baulicher Unterhalt	12 500		8 500		7 688.35	
318.20 Sachversicherungsprämien	900		900		822.60	
318.50 Abwasser- und Kehrrechtgebühren	800		800		343.95	
398.10 Verrechnung Schulbetrieb	32 000		32 000		31 330.70	
434.11 Benützungsgebühren		8 000		8 000		6 860.00
436.10 Rückerstattungen		800		800		820.00
248 Doppelturnhalle mit Lehrschwimmbecken «Seefeld», Seestrasse 31	356 000	90 000	288 600	90 000	261 621.38	100 643.70
311.30 Anschaffungen Mobiliar, Maschinen, Geräte	4 000				442.10	
312.10 Energie, Wasser	30 000		30 000		29 302.15	
312.11 Heizkosten	29 000		29 000		26 800.00	
313.10 Verbrauchs- und Reinigungsmaterial	12 000		12 000		8 390.20	
314.10 Baulicher Unterhalt	128 500		65 000		46 946.63	
318.20 Sachversicherungsprämien	5 300		5 300		5 296.60	
318.50 Abwasser- und Kehrrechtgebühren	9 000		9 000		8 154.50	
330.11 Abschreibungen (Debitorenverluste)					930.00	
398.10 Verrechnung Schulbetrieb	138 200		138 300		135 359.20	
434.11 Benützungsgebühren		90 000		90 000		100 603.70
436.10 Kostenbeitrag Dritter						40.00
249 Hauswartshaus Seestrasse 34	6 300		6 800			
312.10 Energie, Wasser, Heizkosten	5 000		5 000			
314.10 Baulicher Unterhalt	1 000		1 500			
318.20 Sachversicherungsprämien	300		300			
3 Kultur und Freizeit	1 588 400	532 500	1 505 500	449 300	1 511 153.89	427 092.58
300 Kulturförderung	178 000	178 000	186 000	178 000	192 817.65	165 863.75
311.10 Kulturanschaffungen	8 000		8 000		23 953.90	
316.11 Raumkosten	30 000		30 000		30 000.00	
318.50 Inventarisierung Kulturgut			8 000			
318.99 Kulturförderung	85 000		85 000		90 863.75	
365.11 Jubiläumsbeiträge	10 000		10 000		3 000.00	
365.12 Betriebsbeitrag an Verein Mediothek Lachen	45 000		45 000		45 000.00	
480.10 Entnahme aus Reserve für Soziales, Sport, Kultur- und Standortförderung		178 000		178 000		165 863.75

	Voranschlag 2017		Voranschlag 2016		Rechnung 2015	
	Aufwand	Ertrag	Aufwand	Ertrag	Aufwand	Ertrag
330 Hafen-, See- und übrige öffentliche Parkanlagen	<i>527 800</i>	<i>64 500</i>	<i>516 000</i>	<i>63 100</i>	<i>516 695.20</i>	<i>95 310.45</i>
311.40 Anschaffungen	16 000				15 321.95	
312.10 Energie, Wasser	9 000		9 000		7 933.95	
314.11 Betrieb und Unterhalt Plätze und Anlagen	162 500		130 000		137 132.27	
318.20 Sachversicherungsprämien	500		500		451.10	
318.99 Überwachung	21 000		21 000		17 525.80	
331.10 Ordentliche Abschreibung	152 600		178 400		173 763.90	
365.10 Beitrag an Betrieb Mobile Eisbahn	50 000		50 000		50 000.00	
393.10 Interne Zinsverrechnung	17 100		18 900		16 700.00	
398.10 Verrechnung Werkpersonal	99 100		108 200		97 866.23	
427.10 Liegenschaftserträge Pachtzinsen Pavillon		14 000		12 600		12 600.00
436.10 Rückerstattungen Dritter						17 235.45
436.20 Rückerstattung Verein Eisfeld						15 000.00
461.10 Kantonsbeitrag		500		500		475.00
480.10 Entnahme aus Reserve für Soziales, Sport, Kultur- und Standortförderung		50 000		50 000		50 000.00
331 Bootshafen	<i>108 300</i>	<i>163 400</i>	<i>102 800</i>	<i>163 200</i>	<i>83 644.97</i>	<i>130 918.38</i>
301.10 Besoldungen	2 000		3 000		2 388.25	
303.10 Arbeitgeberbeiträge AHV, ALV, FAK	100		100			
305.10 Arbeitgeberbeiträge Kranken- und Unfallversicherung	100		100		16.95	
312.10 Energie, Wasser	1 000		1 000		873.20	
313.10 Verbrauchsmaterial	500		500		500.00	
314.11 Betrieb und Unterhalt	40 000		27 000		8 696.70	
318.99 Überwachung	7 000		7 000		5 900.00	
331.10 Ordentliche Abschreibungen	49 800		55 600		57 500.00	
393.10 Interne Zinsverrechnung	5 600		6 300		5 600.00	
398.10 Verrechnung Werkpersonal	2 200		2 200		2 169.87	
434.19 Bootsstandmieten		163 400		163 200		130 918.38
34 Sport- und Freizeitanlagen	<i>768 300</i>	<i>126 600</i>	<i>694 700</i>	<i>45 000</i>	<i>711 996.07</i>	<i>35 000.00</i>
342 Sportplätze nördlich Primarschulhaus 1936 und Doppeltturnhalle «Seefeld»	<i>228 800</i>	<i>91 600</i>	<i>132 800</i>		<i>134 940.95</i>	
301.10 Besoldungen	27 800		18 700		18 198.05	
303.10 Arbeitgeberbeiträge AHV, ALV, FAK	2 000		1 400		1 433.20	
304.10 Arbeitgeberbeiträge Pensionskasse	2 500		1 300		120.05	
305.10 Arbeitgeberbeiträge Kranken- und Unfallversicherung	500		300		286.60	
314.10 Baulicher Unterhalt	105 600		17 000		6 040.25	
316.13 Pachtzins für Sportplatz nördlich Primarschulhaus 1936	4 799		4 799		4 772.20	
316.14 Pachtzins für Sportplatz nördlich Turnhalle «Seefeld»	1		1		1.00	
331.10 Ordentliche Abschreibung	36 500		39 600		43 000.00	
364.40 Unterhalts- und Betriebskostenbeitrag an Genossenschaft Sport und Freizeit	45 000		45 000		56 989.60	
393.10 Interne Zinsverrechnung	4 100		4 700		4 100.00	
480.10 Entnahme aus Reserve für Soziales Sport, Kultur- und Standortförderung		91 600				

	Voranschlag 2017		Voranschlag 2016		Rechnung 2015	
	Aufwand	Ertrag	Aufwand	Ertrag	Aufwand	Ertrag
343 Sport- und Freizeitanlagen «Peterswinkel»	<i>240 200</i>		<i>221 700</i>		<i>226 908.42</i>	
301.10 Besoldungen	57 000		37 300		36 401.95	
303.10 Arbeitgeberbeiträge AHV, ALV, FAK	4 100		2 700		2 865.90	
304.10 Arbeitgeberbeiträge Pensionskasse	5 100		2 600		240.65	
305.10 Arbeitgeberbeiträge Kranken- und Unfallversicherung	1 100		600		572.70	
311.10 Anschaffungen Mobilien, Maschinen und Fahrzeuge	3 500				19 514.90	
313.10 Verbrauchsmaterial	5 000		5 000		3 591.15	
314.10 Baulicher Unterhalt	18 000		26 000		8 867.90	
316.13 Baurechtszinsen	73 000		73 000		72 169.35	
318.10 Dienstleistungen, Honorare	3 600		3 600		3 597.60	
331.10 Ordentliche Abschreibungen	49 700		54 100		59 000.00	
364.40 Unterhalts- und Betriebskostenbeitrag an Genossenschaft Sport und Freizeit	5 000		5 000		5 000.00	
393.10 Interne Zinsverrechnung	5 600		6 400		5 700.00	
398.10 Verrechnung Werkpersonal	9 500		5 400		9 386.32	
344 Strandbad «Seefeld»	<i>237 400</i>	<i>35 000</i>	<i>278 500</i>	<i>45 000</i>	<i>289 046.70</i>	<i>35 000.00</i>
301.10 Besoldungen	87 500		105 000			
303.10 Arbeitgeberbeiträge AHV, ALV, FAK	6 400		7 600			
304.10 Arbeitgeberbeiträge Pensionskasse	6 100		7 400			
305.10 Arbeitgeberbeiträge Kranken- und Unfallversicherung	1 600		1 600			
311.30 Anschaffungen Mobilien, Maschinen, Fahrzeuge			6 000			
314.10 Baulicher Unterhalt	22 500		40 500		96 820.67	
331.10 Ordentliche Abschreibungen	61 800		58 500		64 000.00	
364.40 Unterhalts- und Betriebsbeitrag an Sport und Freizeit	10 000		10 000		10 000.00	
365.10 Beitrag Badieintritte	35 000		35 000		35 000.00	
393.10 Interne Zinsverrechnung	6 000		6 900		6 100.00	
398.10 Verrechnung Badwart und Werkpersonal	500				77 126.03	
480.10 Entnahme aus Reserve für Soziales, Sport, Kultur- und Standortförderung		35 000		45 000		35 000.00
345 Benützung von Turnhallen	<i>50 000</i>		<i>50 000</i>		<i>50 000.00</i>	
316.10 Betriebskosten-Beitrag an Kaufmännische Berufsschule	50 000		50 000		50 000.00	
346 Beiträge an Sportvereine	<i>11 900</i>		<i>11 700</i>		<i>11 100.00</i>	
365.19 Verschiedene Beiträge	11 900		11 700		11 100.00	
350 Jugendarbeit	<i>6 000</i>		<i>6 000</i>		<i>6 000.00</i>	
365.10 Beiträge private Institutionen	6 000		6 000		6 000.00	

	Voranschlag 2017		Voranschlag 2016		Rechnung 2015	
	Aufwand	Ertrag	Aufwand	Ertrag	Aufwand	Ertrag
4 Gesundheit	936 600		839 500		844 379.04	
440 Ambulante Krankenpflege	<i>834 000</i>		<i>737 000</i>		<i>756 231.24</i>	
317.12 Fahrtenschädigungen	3 700		3 700		3 650.00	
319.10 Übriger Aufwand	300		300		213.10	
365.10 Betriebsbeitrag an Spitex Untermarch	760 000		690 000		686 451.44	
365.19 Verschiedene Beiträge	70 000		43 000		65 916.70	
460 Schulgesundheitsdienst	<i>24 300</i>		<i>24 300</i>		<i>21 572.35</i>	
301.10 Besoldungen	8 000		8 000		7 661.85	
303.10 Arbeitgeberbeiträge AHV, ALV, FAK	600		600		613.30	
305.10 Arbeitgeberbeiträge Kranken- und Unfallversicherung					1.00	
318.97 Schulärztliche Untersuchung	2 000		2 000		880.00	
318.98 Zahnärztliche Untersuchung	11 500		11 500		10 944.55	
319.10 Übriger Aufwand	2 200		2 200		1 471.65	
490 Übriges Gesundheitswesen	<i>47 300</i>		<i>50 700</i>		<i>37 395.00</i>	
365.11 Beiträge an Verein Mütter-/Väterberatung March	47 300		50 700		37 395.00	
491 Seerettungsdienst	<i>31 000</i>		<i>27 500</i>		<i>29 180.45</i>	
352.40 Kostenanteil für regionalen Seerettungsdienst	31 000		27 500		29 180.45	
5 Soziale Wohlfahrt	7 905 100	3 089 400	7 227 500	2 652 400	7 047 504.77	2 868 079.90
500 Sozialversicherungen	<i>1 940 000</i>		<i>1 915 000</i>		<i>1 906 578.45</i>	
361.10 Beiträge an AHV und IV	10 000		8 000		9 234.95	
361.11 Beiträge an Ergänzungsleistungen	1 337 000		1 325 000		1 368 352.85	
362.00 KVG Pflegefinanzierung	593 000		582 000		528 990.65	
520 Krankenversicherung	<i>500 000</i>	<i>70 000</i>	<i>510 000</i>	<i>70 000</i>	<i>428 910.85</i>	<i>78 482.60</i>
361.10 Beiträge an Kanton	450 000		450 000		372 672.00	
366.20 Bevorschusste Prämien für Krankenversicherung	50 000		60 000		56 238.85	
436.10 Rückerstattungen		70 000		70 000		78 482.60
570 Betrieb Alters- und Pflegeheim Biberzelten (Spezialfinanzierung ab 1.1.2012)	<i>9 400</i>	<i>9 400</i>	<i>56 400</i>	<i>56 400</i>	<i>30 435.75</i>	<i>30 435.75</i>
380.10 Einlage Reserve	9 400		56 400		30 435.75	
463.10 Beiträge APH		9 400		56 400		30 435.75

	Voranschlag 2017		Voranschlag 2016		Rechnung 2015	
	Aufwand	Ertrag	Aufwand	Ertrag	Aufwand	Ertrag
572 Liegenschaft Alters- und Pflegeheim Biberzelten	<i>362 700</i>	<i>600 000</i>	<i>392 400</i>	<i>600 000</i>	<i>434 732.73</i>	<i>601 635.50</i>
314.10 Baulicher Unterhalt	67 000		72 500		96 588.80	
315.10 Übriger Unterhalt	1 200		3 000		474.40	
318.10 Sachversicherungsprämien	10 000		10 000		9 950.60	
331.10 Ordentliche Abschreibung Erweiterungsbau	208 300		226 400		246 000.00	
331.30 Ordentliche Abschreibung Glasvorbau	5 600		6 200		7 000.00	
393.10 Interne Zinsverrechnung Erweiterungsbau	23 400		26 700		23 700.00	
393.30 Interne Zinsverrechnung Glasvorbau	600		700		600.00	
398.10 Verrechnung Heizkosten	40 000		40 000		42 977.83	
398.20 Verrechnung Verwaltungskosten und Werkpersonal	6 600		6 900		7 441.10	
436.10 Rückerstattungen Dritter						1 635.50
463.10 Verrechnung Mietzins APH		600 000		600 000		600 000.00
579 Alterswohnungen	<i>605 800</i>	<i>712 000</i>	<i>649 000</i>	<i>712 000</i>	<i>651 046.29</i>	<i>717 504.03</i>
301.10 Besoldungen	94 000		96 000		94 604.85	
303.10 Arbeitgeberbeiträge AHV, ALV, FAK	6 500		6 900		6 552.75	
304.10 Arbeitgeberbeiträge Pensionskasse	8 100		9 100		8 115.15	
305.10 Arbeitgeberbeiträge Kranken- und Unfallversicherung	1 600		1 400		1 326.40	
311.30 Anschaffungen					7 956.75	
312.10 Energie, Wasser	27 000		27 000		18 022.20	
312.11 Heizkosten	70 000		60 000		69 876.41	
313.10 Verbrauchs- und Reinigungsmaterial	3 000		3 000		3 548.95	
314.10 Baulicher Unterhalt	51 000		94 500		78 173.35	
315.30 Unterhalt Mobiliar, Maschinen, Geräte, Werkzeuge	1 200		2 000		1 713.85	
318.11 Telefon, Fax	1 900		1 900		1 815.40	
318.19 Betriebskosten GGA	16 300		16 300		16 535.20	
318.20 Sachversicherungsprämien	6 000		6 000		5 923.35	
318.50 Abwasser- und Kehrrechtgebühren	21 000		21 000		14 611.80	
319.10 Übriger Aufwand	4 000		4 000		3 543.85	
331.10 Ordentliche Abschreibungen	247 700		250 100		272 000.00	
393.10 Interne Zinsverrechnung	25 800		29 500		26 200.00	
398.10 Verrechnung Verwaltungskosten	20 200		20 200		20 000.00	
398.20 Verrechnung Werkpersonal	500		100		526.03	
427.10 Liegenschaftserträge		672 000		672 000		669 842.90
436.10 Rückerstattungen						4 683.30
498.10 Interne Verrechnung		40 000		40 000		42 977.83
580 Wirtschaftliche Sozialhilfe	<i>3 280 000</i>	<i>1 190 000</i>	<i>2 690 000</i>	<i>910 000</i>	<i>2 505 145.70</i>	<i>1 063 809.47</i>
366.10 Beiträge im Bereich B (ohne Rente)	100 000				40 926.45	
366.20 Schweizer Bürger in der Gemeinde	1 200 000		1 200 000		1 058 173.65	
366.21 Gemeindebürger in anderen Kantonen	10 000		80 000		14 101.10	
366.22 Ausländer	750 000		750 000		565 020.50	
366.23 Unterstützung anerkannte Flüchtlinge (F-Status und 7+)	600 000		340 000		403 753.95	
366.26 Alimentenbevorschussung	260 000		260 000		241 600.00	
366.27 Alimenteninkasso	60 000		60 000		68 125.05	
366.60 Beiträge im Bereich A (IVSE)	300 000				113 445.00	
436.20 Persönliche Rückerstattungen		400 000		400 000		392 240.30
436.21 Verwandtenbeiträge		10 000		10 000		

	Voranschlag 2017		Voranschlag 2016		Rechnung 2015	
	Aufwand	Ertrag	Aufwand	Ertrag	Aufwand	Ertrag
436.26		80 000		80 000		106 273.52
436.27		70 000		70 000		67 778.05
436.29						
		120 000		120 000		152 012.60
450.10		500 000		180 000		264 520.20
461.10		10 000		50 000		80 984.80
581 Asylwesen	500 000	465 000	350 000	270 000	453 911.40	335 708.20
366.22	500 000		350 000		453 911.40	
436.20		15 000		20 000		15 258.90
461.10		450 000		250 000		320 449.30
589 Übrige Sozialhilfe, Fürsorgeverwaltung	707 200	43 000	664 700	34 000	636 743.60	40 504.35
301.10	465 500		433 000		392 594.30	
303.10	36 600		33 600		30 911.70	
304.10	38 400		37 000		32 383.70	
305.10						
	9 000		6 600		6 183.73	
309.10	10 000		10 000		12 345.83	
310.10	5 000		5 000		2 977.55	
311.10						
	8 000		5 000		15 104.20	
315.10	11 000		11 000		9 907.10	
318.10	25 000		25 000		24 909.00	
318.11	7 500		7 500		6 729.64	
318.13	7 000		7 000		2 801.20	
318.31	15 000		15 000		19 796.65	
319.10	2 200		2 000		1 879.00	
365.19	32 000		32 000		38 220.00	
374.10					5 000.00	
398.10	35 000		35 000		35 000.00	
436.10		15 000		15 000		4 244.20
450.10		15 000		10 000		13 905.05
451.10		10 000		5 000		13 905.10
452.18		3 000		4 000		3 450.00
474.10						5 000.00
6 Verkehr	3 712 800	1 413 000	3 676 500	1 464 100	3 751 080.29	1 472 738.04
620.10 Ausbau und Unterhalt von Strassen und Plätzen	2 307 500	95 000	2 296 500	145 000	2 395 635.60	97 157.80
312.10	190 000		190 000		180 814.30	
314.13	110 000		170 000		199 145.41	
314.14	40 000		40 000		28 802.95	
314.15	65 000		65 000		43 673.90	
318.70	50 000		30 000		20 445.15	
331.10	1 384 400		1 335 500		1 001 508.54	

	Voranschlag 2017		Voranschlag 2016		Rechnung 2015	
	Aufwand	Ertrag	Aufwand	Ertrag	Aufwand	Ertrag
332.10 Zusätzliche Abschreibungen Rechnungsüberschuss					497 999.00	
393.10 Interne Zinsverrechnung	116 600		113 100		76 100.00	
398.10 Verrechnung Strassenwesen intern und Winterdienstarbeiten	318 700		313 800		314 760.80	
398.50 Sponsoring Veranstaltungen	32 800		39 100		32 385.55	
434.10 Benützungsgebühren öffentlicher Grund		90 000		90 000		76 126.90
436.10 Rückerstattungen		5 000		55 000		21 030.90
620.20 Personalaufwand und Werkhof	696 000	696 000	697 100	697 100	692 143.63	692 143.63
301.10 Besoldungen	443 000		439 000		433 163.90	
303.10 Arbeitgeberbeiträge AHV, ALV, FAK	35 200		34 200		34 398.05	
304.10 Arbeitgeberbeiträge Pensionskasse	39 800		43 600		38 916.80	
305.10 Arbeitgeberbeiträge Kranken- und Unfallversicherung	25 100		20 400		20 203.45	
309.10 Übriger Personalaufwand	19 000		19 000		15 247.83	
311.40 Anschaffungen Maschinen, Geräte, Fahrzeuge	8 000		15 000		14 827.70	
313.10 Betriebs- und Verbrauchsmaterial	15 000		15 000		14 071.60	
313.11 Treibstoffe für Fahrzeuge und Geräte	13 000		13 000		10 993.75	
315.40 Unterhalt Maschinen, Geräte, Fahrzeuge	25 000		25 000		36 772.35	
318.20 Sachversicherungsprämien	9 400		9 400		9 381.95	
319.10 Übriger Aufwand	500		500		160.65	
398.10 Verrechnung Miete Werkhof	63 000		63 000		64 005.60	
434.19 Arbeitsleistungen für Dritte		3 000		3 000		6 845.00
436.10 Rückerstattungen		600		600		985.50
436.50 Rückerstattung EO-Entschädigungen						525.80
498.10 Verrechnung Werkhofbetrieb		692 400		693 500		683 787.33
621 Öffentliche Parkplätze	59 900	475 000	50 100	475 000	62 049.07	525 381.10
311.10 Anschaffungen	20 000		10 000		16 228.65	
314.10 Baulicher Unterhalt	10 000		10 000		13 840.60	
315.30 Unterhalt und Betrieb	10 000		10 000		12 335.95	
398.10 Verrechnung Werkpersonal	19 900		20 100		19 643.87	
434.19 Benützungsgebühren öffentlicher Parkplätze		475 000		475 000		525 381.10
622 Parkgeschoss Sagenriet Ost	88 700	95 000	88 100	95 000	89 522.79	86 304.52
315.10 Betrieb und Unterhalt	38 000		34 000		30 958.40	
319.10 Übriger Aufwand	200					
331.10 Ordentliche Abschreibungen	42 000		45 700		50 000.00	
393.10 Interne Zinsverrechnung	4 700		5 400		4 800.00	
398.10 Verrechnung Werkpersonal	3 800		3 000		3 764.39	
434.19 Benützungsgebühren		95 000		95 000		84 255.92
436.10 Rückerstattungen						2 048.60
650 Regionalverkehr	535 000	52 000	515 000	52 000	472 429.20	71 750.99
316.19 Benützungskosten	56 000		56 000		53 760.00	
361.10 Beiträge an die Förderung des öffentlichen Verkehrs	479 000		459 000		418 669.20	
434.19 Benützungsgebühren		52 000		52 000		49 910.00
436.10 Rückerstattungen						21 840.99
660 Schifffahrt	25 700		29 700		39 300.00	
364.10 Beiträge öffentliche Schifffahrt	25 700		29 700		39 300.00	

	Voranschlag 2017		Voranschlag 2016		Rechnung 2015	
	Aufwand	Ertrag	Aufwand	Ertrag	Aufwand	Ertrag
7 Umwelt, Raumordnung	2 308 400	1 607 500	2 362 400	1 587 500	1 867 085.50	1 296 125.51
710 Abwasserbeseitigung (Spezialfinanzierung)	1 262 200	1 262 200	1 258 500	1 258 500	986 439.01	986 439.01
314.18 Betrieb und Unterhalt Leitungsnetz und Pumpwerke	37 000		37 000		115 046.69	
314.45 Erneuerungen und Ausbau Leitungsnetz	20 000		20 000		15.00	
318.70 Planungs- und Projektierungskosten	50 000		70 000		17 449.75	
318.99 Aktualisierung Abwasserleitungs-Kataster	40 000		40 000		32 781.75	
319.10 Übriger Aufwand	5 000		5 000		11 090.00	
331.10 Ordentliche Abschreibung	174 100		185 200		158 327.51	
352.45 Baukostenbeiträge an Ausbau und Erneuerungen ARA	167 000		106 000		62 597.89	
352.46 Betriebskostenbeiträge ARA	608 200		659 000		443 485.20	
393.10 Interne Zinsverrechnung	18 800		17 500		13 700.00	
398.10 Verrechnung Werkpersonal und Bauverwaltung	142 100		118 800		131 945.22	
434.19 Abwassergebühren		1 100 000		1 100 000		886 384.95
434.20 Abwassergebühren von Steuer befreit						40 484.20
452.10 Kostenbeiträge Gemeinde Galgenen		18 000		15 000		12 676.95
480.10 Rechnungsdefizit		142 700		143 400		41 075.01
493.10 Zinsverrechnung auf Reserve		1 500		100		5 817.90
720 Abfallbeseitigung (Spezialfinanzierung)	335 000	335 000	317 700	317 700	272 827.00	272 827.00
310.10 Drucksachen, Inserate	6 000		6 000		4 734.48	
311.30 Anschaffung Maschinen, Geräte	30 000		30 000			
318.54 Spezialentsorgungen	20 000		14 000		11 506.05	
318.58 Beiträge an Altstoffsammlungen	60 000		65 000		52 735.95	
318.89 Ankauf Entsorgungsvignetten	9 000		5 000		9 008.35	
319.10 Übriger Aufwand	3 000		5 000		1 718.00	
352.46 Betriebskostenbeiträge ZAM	159 300		157 300		142 339.10	
380.10 Rechnungsüberschuss					3 061.78	
398.10 Verrechnung Werkpersonal, Bau- und allgemeine Verwaltung	47 700		35 400		47 723.29	
434.19 Entsorgungsabgaben		182 000		182 000		218 057.80
435.18 Erlös Altstoffe		40 000		60 000		32 374.75
435.19 Verkauf Gebührensäcke		9 000		5 000		8 694.90
436.10 Rückerstattungen						69.45
480.10 Rechnungsdefizit		91 700		57 300		
493.10 Zinsverrechnung auf Reserve		12 300		13 400		13 630.10
740 Friedhof und Bestattung	286 600	6 000	298 700	7 000	326 008.63	30 185.45
311.30 Anschaffungen Mobiliar, Maschinen, Geräte, Werkzeuge	6 000		13 000		3 386.70	
312.10 Energie, Wasser	6 500		6 800		4 680.05	
314.10 Unterhalt Anlagen	20 000		28 000		13 597.10	
314.11 Unterhalt Gebäude	9 000		8 500		2 127.00	
314.20 Belags- und Anpassungsarbeiten					89 324.60	
318.54 Abfall-Entsorgungskosten	19 000		19 000		13 879.95	
318.59 Unentgeltliche Bestattungen	110 000		100 000		84 379.85	
398.10 Verrechnung Werkpersonal	116 100		123 400		114 633.38	
434.19 Miete Privatgräber		5 000		5 000		4 200.00
436.19 Begräbniskosten		1 000		2 000		400.00
480.10 Auflösung Grabunterhaltskonti						25 585.45

	Voranschlag 2017		Voranschlag 2016		Rechnung 2015	
	Aufwand	Ertrag	Aufwand	Ertrag	Aufwand	Ertrag
770 Naturschutz	2 200		2 900		2 126.55	
365.10 Beiträge private Institutionen	2 200		2 900		2 126.55	
780 Übriger Umweltschutz	265 200	4 300	303 600	4 300	139 957.61	6 674.05
313.10 Verbrauchsmaterial	6 000		6 000		6 844.60	
318.10 Dienstleistungen und Honorare	190 000		230 000		64 335.50	
351.47 Betriebskostenanteil Tierkadaversammelstelle	27 000		27 000		24 852.50	
352.47 Betriebskostenanteil Notschlachtungsanlage	2 000				1 659.20	
364.20 Beitrag Trägerverein Energiestadt			2 600		2 600.00	
398.10 Verrechnung Werkpersonal	40 200		38 000		39 665.81	
440.00 Anteil Bundeseinnahmen an CO ₂ -Abgabe		4 300		4 300		6 674.05
790 Raumordnung	157 200		181 000		139 726.70	
318.10 Direkte Projektkosten Agglo Obersee	25 000		10 000		907.20	
318.70 Kosten Orts- und Raumplanung	120 000		150 000		118 530.50	
365.10 Beitrag an Agglo Obersee	12 200		21 000		20 289.00	
8 Volkswirtschaft	161 500	83 500	101 800	36 500	205 714.32	171 758.75
812 Gemeindewaldungen	33 000	11 500	46 000	24 500	40 021.10	51 944.10
314.19 Unterhalt Waldstrasse, Wasserläufe	20 000		15 000		22 253.40	
318.96 Dienstleistungen Dritter	7 000		25 000		13 735.40	
319.10 Übriger Aufwand	3 000		3 000		2 166.30	
365.29 Beiträge an Flurgenossenschaften	3 000		3 000		1 866.00	
435.19 Holzverkäufe		4 500		2 500		37 969.05
460.10 Bundesbeitrag		7 000		22 000		13 975.05
830 Tourismus, Industrie, Handel, Gewerbe	128 500	72 000	55 800	12 000	165 693.22	119 814.65
311.20 Anschaffung digitale Infostelen					107 814.65	
311.30 Weihnachtsbeleuchtung	1 200		1 200		1 125.00	
319.10 Übriger Aufwand			200		500.00	
365.12 Beitrag für «Lachner»	12 000		12 000		12 000.00	
365.19 Verschiedene Beiträge	107 000		35 000		35 951.85	
398.10 Verrechnung Werkpersonal und Verwaltungskosten	8 300		7 400		8 301.72	
480.10 Entnahme aus Reserve für Soziales, Sport, Kultur- und Standortförderung		72 000		12 000		119 814.65

	Voranschlag 2017		Voranschlag 2016		Rechnung 2015	
	Aufwand	Ertrag	Aufwand	Ertrag	Aufwand	Ertrag
9 Finanzen und Steuern	1 803 070	21 142 270	1 736 700	21 064 800	2 122 361.38	20 917 334.89
900 Gemeindesteuern	240 000	19 547 500	240 000	19 033 500	301 354.29	18 545 259.62
900.10 Steuererträge natürlicher Personen		14 810 000		14 600 000		14 582 453.32
400.10 Ordentliche Steuern laufendes Jahr (ab 2012: 105%)		13 000 000		12 790 000		12 487 043.20
400.20 Ordentliche Steuern Vorjahre		1 000 000		1 000 000		1 258 892.90
400.30 Quellensteuern		550 000		550 000		456 489.20
400.40 Nach- und Strafsteuern		50 000		50 000		45 565.00
400.50 Kapitalabfindungssteuern		200 000		200 000		285 960.60
400.60 Eingang abgeschriebener Steuern		10 000		10 000		48 502.42
900.20 Steuererträge juristischer Personen		4 700 000		4 400 000		3 942 933.60
401.10 Ordentliche Steuern laufendes Jahr (ab 2012: 105%)		4 200 000		3 900 000		3 515 005.15
401.20 Ordentliche Steuern Vorjahre		500 000		500 000		425 654.50
401.40 Nach- und Strafsteuern						2 273.95
900.30 Steuerminderungen	240 000		240 000		301 354.29	
329.10 Skonti	90 000		100 000		84 814.15	
330.11 Debitorenverluste	90 000		90 000		94 571.24	
361.19 Pauschale Steueranrechnung	60 000		50 000		121 968.90	
900.40 Übrige Steuererträge		37 500		33 500		19 872.70
400.50 Liquidations- und Lotteriegewinnsteuern		4 500		4 500		1 925.25
406.10 Hundesteuern		33 000		29 000		17 947.45
920 Finanzausgleich	16 800		109 200		81 800.00	
342.00 Steuerkraftabschöpfung	16 800		109 200		81 800.00	
931 Anteil an kantonalen Steuern				619 600		912 700.00
441.10 Grundstückgewinnsteuern				619 600		912 700.00
932 Anteile an gemeindeeigenen Betrieben		83 000		85 000		80 892.00
410.10 Konzessionen EW Lachen AG		83 000		85 000		80 892.00
940 Kapitaldienst	815 600	741 100	868 900	766 200	795 542.95	650 333.02
940.10 Passivzinsen	815 600	419 100	868 900	425 800	795 542.95	330 600.75
318.12 Post-, Bank-, Depot- und andere Gebühren	15 000		15 000		12 646.83	
321.11 Zinsen auf kurzfristigen Schuldverpflichtungen	2 000		6 000		1 805.18	
321.18 Vergütungszinsen auf Steuerrückzahlungen	25 000		25 000		22 994.75	
322.10 Zinsen auf langfristigen Schuldverpflichtungen	419 100		425 800		330 600.75	
323.10 Zinsen auf Sonderrechnungen	218 300		256 600		269 907.19	

	Voranschlag 2017		Voranschlag 2016		Rechnung 2015	
	Aufwand	Ertrag	Aufwand	Ertrag	Aufwand	Ertrag
330.11 Debitorenverluste					91.80	
393.10 Interne Zinsverrechnungen (Laufende Rechnung)	136 200		140 500		157 496.45	
493.10 Interne Verrechnung der Kapitalzinsen		419 100		425 800		330 600.75
940.20 Aktivzinsen		322 000		340 400		319 732.27
420.11 Zinsen auf Bank-Kontokorrente		200		8 000		1 155.62
421.18 Verzugszinsen auf Steuern		20 000		30 000		16 826.65
421.19 Verzugszinsen auf anderen Guthaben				600		
422.10 Dividenden		300 000		300 000		300 000.00
422.15 Schuldbriefe		1 800		1 800		1 750.00
943 Rechnung Fonds für Soziales, Sport, Kultur- und Standortförderung (Spezialfinanzierung)	515 170	515 170	305 000	305 000	391 630.85	391 630.85
380.20 Beiträge an Organisationen und Vereine	145 000		145 000		145 952.45	
380.30 Verwendung für eigene Zwecke (Laufende Rechnung)	370 170		160 000		245 678.40	
480.10 Entnahme aus Reserve für Soziales, Sport, Kultur- und Standortförderung		433 370		217 600		294 838.85
493.10 Verzinsung Reserve		81 800		87 400		96 792.00
942 Liegenschaften im Finanzvermögen	210 500	255 500	213 600	255 500	254 216.31	336 519.40
944 Seehof, Seeplatz 2	19 200	31 000	15 200	31 000	17 776.65	30 888.25
312.11 Heizkosten	4 600		4 600		3 816.30	
314.10 Baulicher Unterhalt	14 000		10 000		13 441.65	
318.20 Sachversicherungsprämien	600		600		518.70	
423.10 Liegenschaftserträge		31 000		31 000		30 888.25
945 Mittlere Bahnhofstrasse 1	11 800	60 000	24 900	60 000	9 687.85	59 724.50
312.11 Heizkosten	4 500		4 500		4 682.15	
314.10 Baulicher Unterhalt	3 500		16 500		1 513.10	
318.20 Sachversicherungsprämien	1 700		1 700		1 692.60	
393.10 Interne Zinsverrechnung	2 100		2 200		1 800.00	
423.10 Liegenschaftserträge		60 000		60 000		59 382.95
436.10 Rückerstattungen						341.55
946 Mittlere Bahnhofstrasse 3	24 800	101 000	24 200	101 000	24 386.06	98 250.60
312.10 Energie, Wasser	3 000		3 000		2 725.00	
312.11 Heizkosten	4 600		4 600		3 676.75	
314.10 Baulicher Unterhalt	9 500		9 000		7 856.85	
318.20 Sachversicherungsprämien	900		900		830.20	
393.10 Interne Zinsverrechnung	5 000		5 300		4 300.00	
398.10 Verrechnung Hauswartung	1 800		1 400		4 997.26	
423.10 Liegenschaftserträge		101 000		101 000		98 250.60
947 Gerbiweg 8					63 907.06	84 091.90
301.10 Besoldungen					24 843.55	
303.10 Arbeitgeberbeiträge AHV, ALV, FAK					1 956.10	
304.10 Arbeitgeberbeiträge Pensionskasse					637.95	
305.10 Arbeitgeberbeiträge Kranken- und Unfallversicherung					390.95	

	Voranschlag 2017		Voranschlag 2016		Rechnung 2015	
	Aufwand	Ertrag	Aufwand	Ertrag	Aufwand	Ertrag
311.30 Anschaffungen Mobiliar, Maschinen, Geräte					828.70	
312.10 Energie, Wasser					5 917.00	
312.11 Heizkosten					7 369.95	
314.10 Baulicher Unterhalt					19 587.50	
318.20 Sachversicherungsprämien					1 750.70	
398.10 Verrechnung Werkpersonal					624.66	
423.10 Liegenschaftserträge						37 392.90
498.10 Verrechnung Miete						46 699.00
948 Seestrasse 20	36 600	1 000	34 900	1 000	25 063.34	1 430.00
312.10 Energie, Wasser	2 500		2 500		2 005.75	
312.11 Heizkosten	7 000		7 000		7 233.61	
313.10 Verbrauchs- und Reinigungsmaterial	1 300		1 300		816.05	
314.10 Baulicher Unterhalt	12 500		11 000		1 799.05	
318.20 Sachversicherungsprämien	1 100		1 100		1 044.50	
398.10 Verrechnung Hauswartung und Werkpersonal	12 200		12 000		12 164.38	
423.10 Liegenschaftserträge		1 000		1 000		1 430.00
949 Hauswartshaus, Seestrasse 32	6 800	29 000	6 800	29 000	8 030.90	28 798.00
312.10 Energie, Wasser, Heizkosten	5 000		5 000		7 429.00	
314.10 Baulicher Unterhalt	1 500		1 500		12.00	
318.20 Sachversicherungsprämien	300		300		589.90	
423.10 Liegenschaftserträge		29 000		29 000		28 797.00
424.10 Buchgewinne auf Anlagen des Finanzvermögens						1.00
950 Gartenstrasse 32	1 600	7 800	1 100	7 800	62.90	7 596.00
314.10 Baulicher Unterhalt	1 500		1 000			
318.20 Sachversicherungsprämien	100		100		62.90	
423.10 Liegenschaftserträge		7 800		7 800		7 596.00
953 EFH Moosbruggerstrasse 7	11 300	25 700	9 900	25 700	6 422.75	25 692.00
314.10 Baulicher Unterhalt	9 000		7 500		4 365.75	
318.10 Sachversicherungsprämien	500		500		457.00	
393.10 Interne Zinsverrechnung	1 800		1 900		1 600.00	
423.10 Liegenschaftserträge		25 700		25 700		25 692.00
954 Winkelweg 7	103 400		96 600		98 878.80	48.15
312.10 Wasser, Energie, Heizmaterial	9 000		5 000		9 128.45	
313.10 Verbrauchs- und Reinigungsmaterial	1 000		1 000		659.15	
314.10 Baulicher Unterhalt	9 000		4 000		1 689.55	
316.10 Mietzins	60 700		62 000		64 087.95	
398.10 Verrechnung Werkpersonal/Reinigungspersonal	23 700		24 600		23 313.70	
436.10 Rückerstattungen Dritter						48.15
	36 199 730	34 381 650	34 541 580	33 649 170	33 439 528.92	33 737 345.90
Ertragsüberschuss		1 818 080		892 410	297 816.98	
Aufwandüberschuss						
	36 199 730	36 199 730	34 541 580	34 541 580	33 737 345.90	33 737 345.90

Investitionsrechnung – Übersicht

	Voranschlag 2017		Voranschlag 2016		Rechnung 2015	
	Ausgaben	Einnahmen	Ausgaben	Einnahmen	Ausgaben	Einnahmen
0 ALLGEMEINE VERWALTUNG		288 200	2 450 000	243 000	26 329.40	
Netto-Einnahmen/-Ausgaben	288 200			2 207 000		26 329.40
1 ÖFFENTLICHE SICHERHEIT	400 000		165 000	8 000		
Netto-Ausgaben		400 000		157 000		
2 BILDUNG	1 000 000		250 000		2 332 834.99	304 000.00
Netto-Ausgaben		1 000 000		250 000		2 028 834.99
3 KULTUR UND FREIZEIT	100 000		120 000		2 263.90	
Netto-Ausgaben		100 000		120 000		2 263.90
5 SOZIALE WOHLFAHRT	220 000					
Netto-Ausgaben		220 000				
6 VERKEHR	6 300 000	2 000 000	6 600 000	1 900 000	3 387 004.54	748 496.00
Netto-Ausgaben		4 300 000		4 700 000		2 638 508.54
7 UMWELT UND RAUMORDNUNG	1 333 000	1 650 000	4 005 000	4 050 000	846 663.66	1 187 975.55
Netto-Einnahmen	317 000		45 000		341 311.89	
9 FINANZEN UND STEUERN					1 235 416.70	
Netto-Ausgaben						1 235 416.70
	9 353 000	3 938 200	13 590 000	6 201 000	7 830 513.19	2 240 471.55
Ausgabenüberschuss		5 414 800		7 389 000		5 590 041.64
	9 353 000	9 353 000	13 590 000	13 590 000	7 830 513.19	7 830 513.19

	Voranschlag 2017		Voranschlag 2016		Rechnung 2015	
	Ausgaben	Einnahmen	Ausgaben	Einnahmen	Ausgaben	Einnahmen
5 Ausgaben	9 353 000		13 590 000		10 070 984.74	
50 Sachgüter	9 353 000		13 590 000		7 830 513.19	
501 Tiefbauten	7 633 000		10 650 000		4 235 932.10	
503 Grundstücke/Hochbauten	1 720 000		2 805 000		3 594 581.09	
506 Mobilien, Maschinen, Fahrzeuge			135 000			
59 Passivierungen					2 240 471.55	
590 Netto-Investitionsabnahme					2 240 471.55	
6 Einnahmen		3 938 200		6 201 000		10 070 984.74
61 Nutzungsabgaben und Vorteilsentgelte		400 000		500 000		543 639.40
610 Anschlussgebühren		400 000		500 000		543 639.40
65 Vorteilsabgeltungen		1 250 000		3 550 000		644 336.15
650 Entnahme aus Verpflichtungen von Vorteilsabgeltungen		1 250 000		3 550 000		644 336.15
66 Beiträge für eigene Rechnung		2 288 200		2 151 000		1 052 496.00
660 Bund		2 000 000		1 900 000		748 496.00
661 Kanton		288 200		251 000		304 000.00
	9 353 000	3 938 200	13 590 000	6 201 000	7 830 513.19	2 240 471.55
Ausgabenüberschuss		5 414 800		7 389 000		5 590 041.64
	9 353 000	9 353 000	13 590 000	13 590 000	7 830 513.19	7 830 513.19

Investitionsrechnung – Details

	Voranschlag 2017		Voranschlag 2016		Rechnung 2015	
	Ausgaben	Einnahmen	Ausgaben	Einnahmen	Ausgaben	Einnahmen
0 Allgemeine Verwaltung		288 200	2 450 000	243 000	26 329.40	
062 Gemeindehaus, Alter Schulhausplatz 1		<i>288 200</i>	<i>2 450 000</i>	<i>243 000</i>	<i>26 329.40</i>	
503.20 Fassadensanierung mit Fensterersatz			1 985 000		26 329.40	
503.30 Innensanierung Gemeindehaus			465 000			
661.20 Förderbeitrag Kanton		288 200		243 000		
1 Öffentliche Sicherheit	400 000		165 000	8 000		
140 Schadenwehr			<i>135 000</i>	<i>8 000</i>		
506.22 Motorspritze Typ 2 A (Ersatz)			135 000			
661.22 Kantonsbeitrag				8 000		
150 Militär	<i>400 000</i>		<i>30 000</i>			
503.20 Sanierung Kugelfang 300 m	400 000		30 000			
2 Bildung	1 000 000		250 000		2 332 834.99	304 000.00
242 Kindergarten, Landsgemeindeweg 12					<i>2 147 828.99</i>	<i>304 000.00</i>
503.10 Neubau Kindergarten Landsgemeindeweg					2 147 828.99	
661.10 Kantonsbeitrag						304 000.00
246 Schulhausanlage Seefeld, Seestrasse 36/38	<i>1 000 000</i>		<i>250 000</i>		<i>185 006.00</i>	
503.10 Planung Schulhauserweiterung Primarschule			100 000		185 006.00	
503.30 Planung Schulhauserweiterung Seefeld			150 000			
503.40 Erweiterung Schulanlage Seefeld	1 000 000					

	Voranschlag 2017		Voranschlag 2016		Rechnung 2015	
	Ausgaben	Einnahmen	Ausgaben	Einnahmen	Ausgaben	Einnahmen
3 Kultur und Freizeit	100 000		120 000		2 263.90	
330 Parkanlagen und Wanderwege			90 000		2 263.90	
501.10 Ersatz Schiffsteg / Anpassung an bestehendes Gelände			15 000		2 263.90	
503.40 Ersatz Glaselemente Bistro, Joachim-Raffplatz			75 000			
331 Bootshafen			30 000			
501.10 Ausbaggerung Hafenbecken			30 000			
344 Strandbad «Seefeld»	100 000					
503.10 Strandbad Seefeld Bau Geräteraum	100 000					
5 Soziale Wohlfahrt	220 000					
579 Alterswohnungen, Biberzeldenstrasse 1	220 000					
503.30 Sanierung Personenlifte	220 000					
6 Verkehr	6 300 000	2 000 000	6 600 000	1 900 000	3 387 004.54	748 496.00
620 Gemeindestrassen	6 300 000	2 000 000	6 600 000	1 900 000	3 387 004.54	748 496.00
501.36 Strassensanierungen allgemein			400 000		2 588.90	
501.85 Kernentlastung, Anschluss West bis Kreisel Rütli	3 200 000		4 000 000		1 639 472.74	
501.88 Kernentlastung, Anschluss Ost	2 300 000		2 000 000		1 514 319.30	
501.90 Kernerneuerung	500 000		200 000		230 623.60	
501.95 LV 5 Zugang/Querung Bahnhof Südseite	200 000					
501.96 LV 6 Öffentliche Veloparkierung	100 000					
660.85 Bundessubvention KE, Anschluss West		1 200 000		900 000		450 016.00
660.88 Bundessubvention KE, Anschluss Ost		800 000		1 000 000		298 480.00

	Voranschlag 2017		Voranschlag 2016		Rechnung 2015	
	Ausgaben	Einnahmen	Ausgaben	Einnahmen	Ausgaben	Einnahmen
7 Umwelt und Raumordnung	1 333 000	1 650 000	4 005 000	4 050 000	846 663.66	1 187 975.55
710 Abwasserleitungen	<i>1 333 000</i>	<i>1 650 000</i>	<i>4 005 000</i>	<i>4 050 000</i>	<i>846 663.66</i>	<i>1 187 975.55</i>
501.10 Erweiterung ARA-Anlage inkl. Biologie	83 000		455 000		202 327.51	
501.30 Erneuerung und Ausbau von Abwasserleitungen gemäss GEP	1 250 000		3 550 000		644 336.15	
610.10 Anschlussgebühren		400 000		500 000		543 639.40
650.30 Entnahme Reserve für Ausbau Abwasserbeseitigung		1 250 000		3 550 000		644 336.15
9 Finanzen und Steuern					1 235 416.70	
947 Liegenschaft Gerbiweg 8					<i>1 235 416.70</i>	
503.20 Sanierung und Erweiterung					372.65	
503.30 Kindergarten Gerbiweg 8, Übertrag ins Verwaltungsvermögen					1 235 044.05	
	9 353 000	3 938 200	13 590 000	6 201 000	7 830 513.19	2 240 471.55
Ausgabenüberschuss		5 414 800		7 389 000		5 590 041.64
	9 353 000	9 353 000	13 590 000	13 590 000	7 830 513.19	7 830 513.19



	Budget 2017		Budget 2016		Rechnung 2015	
	Aufwand	Ertrag	Aufwand	Ertrag	Aufwand	Ertrag
Aufwand	6 881 500		6 834 500		6 708 850.15	
Personalaufwand	5 273 000		5 166 000		5 162 256.96	
31 Besoldungen Pflege	2 927 000		2 912 000		2 906 809.93	
32 Besoldungen andere Fachbereiche	74 000		74 000		59 045.66	
33 Besoldungen Heimleitung/Verwaltung	379 000		311 000		341 592.98	
34 Besoldungen Hausdienst/freiwillige Mitarbeiter	908 000		904 000		939 509.09	
35 Besoldungen technischer Dienst	101 000		100 000		90 087.38	
37 Sozialleistungen	776 000		772 000		741 625.73	
38 Personalnebenaufwand	100 000		85 000		83 586.19	
39 Honorare für Leistungen Dritter	8 000		8 000			
Sachaufwand	1 608 500		1 668 500		1 546 593.19	
40 Medizinischer Bedarf	115 500		125 500		116 388.35	
41 Lebensmittel und Getränke	364 000		364 000		362 976.42	
42 Haushalt	126 000		126 000		109 451.37	
43 Unterhalt/Reparatur Immobilien, Mobilien, Fahrzeuge	125 000		125 000		108 104.77	
44 Aufwand für Anlagenutzung	665 000		710 000		653 826.80	
45 Energie und Wasser	65 000		75 000		62 262.60	
47 Büro und Verwaltung	76 000		71 000		65 579.35	
49 Übriger Sachaufwand	72 000		72 000		68 003.53	
Ertrag		6 890 900		6 890 900		6 739 285.90
Heimtaxen		6 560 000		6 560 000		6 393 319.10
60 Pensionstaxen und Pflegeleistungen		6 560 000		6 560 000		6 393 319.10
Übrige Erträge		330 900		330 900		345 966.80
62 Erträge aus Medizinischen Nebenleistungen		64 000		64 000		58 507.10
63 Erträge aus Spezialdiensten		1 200		1 200		1 984.00
65 Übrige Erträge aus Leistungen für Heimbewohner		162 500		162 500		173 061.85
66 Miet- und Kapitalzinsen		5 200		5 200		14 590.50
67 Erträge Cafeteria/Kaffeestube		60 000		60 000		55 153.60
68 Erträge aus Leistungen an Personal/Dritte		35 000		35 000		39 669.75
69 Beiträge und Subventionen		3 000		3 000		3 000.00
Gewinn / Verlust (-)		9 400		56 400		30 435.75

Betriebsreserve Alters- und Pflegeheim Biberzelten

Reserve per 31. Dezember 2015

397 901.87

Prognose 2016 Gewinn inkl. CHF 9 900 interne Verzinsung der Reserve
 Budgetierter Gewinn 2017 inkl. CHF 11 100 interne Verzinsung der Reserve

46 300.00
 20 500.00

Reserve per 31. Dezember 2017

464 701.87

NOTIZEN:

Anhang Finanzplan

2016-2020

Finanzplan

Laufende Rechnung

Zusammenzug Funktionale Gliederung	Voranschlag 2016	Prognose 2016	Voranschlag 2017	Planung 2018	Planung 2019	Planung 2020
0 Allgemeine Verwaltung	- 2 958 010	- 2 942 510	- 2 794 120	- 2 809 800	- 2 844 400	- 2 880 900
1 Öffentliche Sicherheit	- 89 500	- 89 701	- 153 160	- 162 100	- 160 900	- 159 600
2 Bildung	- 7 649 600	- 7 632 500	- 8 323 100	- 9 002 500	- 10 089 600	- 10 924 900
3 Kultur und Freizeit	- 1 056 200	- 1 041 500	- 1 055 900	- 1 299 300	- 1 278 800	- 1 260 700
4 Gesundheit	- 839 500	- 839 500	- 936 600	- 945 800	- 955 100	- 964 500
5 Soziale Wohlfahrt	- 4 575 100	- 4 473 400	- 4 815 700	- 4 813 800	- 4 788 000	- 4 763 300
6 Verkehr	- 2 212 400	- 1 984 100	- 2 299 800	- 2 632 100	- 2 755 600	- 2 818 200
7 Umwelt und Raumordnung	- 774 900	- 774 900	- 700 900	- 710 600	- 720 400	- 730 200
8 Volkswirtschaft	- 65 300	- 65 300	- 78 000	- 150 400	- 150 900	- 151 300
9 Finanzen und Steuern	19 328 100	19 255 200	19 339 200	29 612 200	20 791 100	21 494 200
Aufwand- (-) / Ertragsüberschuss	- 892 410	- 588 211	- 1 818 080	7 085 800	- 2 952 600	- 3 159 400
Steuerfuss	105%	105%	100%	100%	100%	100%

Laufende Rechnung

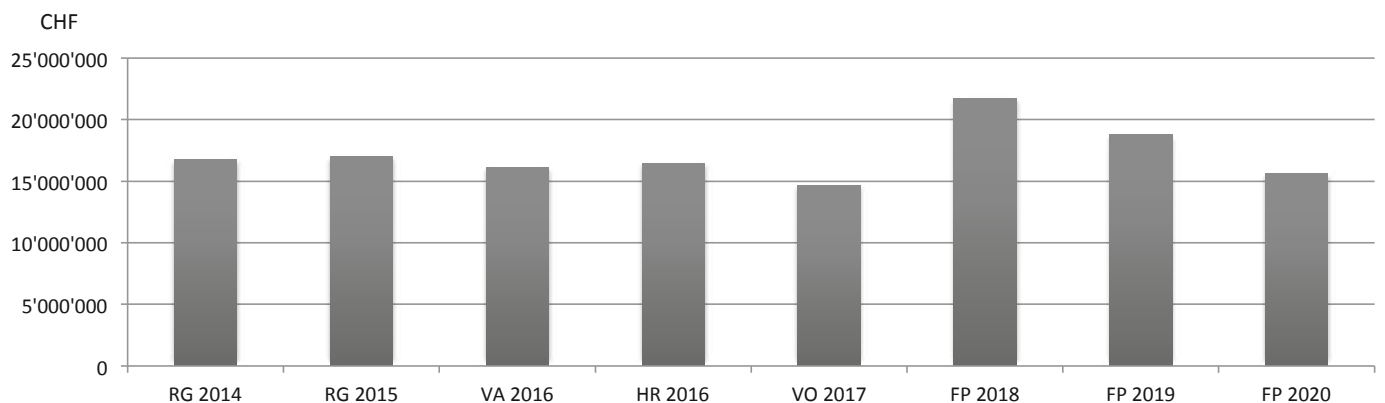
Zusammenzug Artengliederung	Voranschlag 2016	Prognose 2016	Voranschlag 2017	Planung 2018	Planung 2019	Planung 2020
3 Aufwand	- 34 541 580	- 34 221 781	- 36 199 730	- 35 825 400	- 37 126 200	- 38 143 400
30 Personalaufwand	- 12 207 700	- 12 207 700	- 12 035 770	- 12 156 400	- 12 278 200	- 12 401 000
31 Sachaufwand	- 6 061 480	- 6 067 180	- 6 651 790	- 6 333 200	- 6 426 900	- 6 521 300
32 Passivzinsen	- 813 400	- 813 400	- 754 400	- 609 500	- 609 500	- 566 200
33 Abschreibungen	- 3 716 700	- 3 448 301	- 3 669 600	- 3 924 800	- 4 914 300	- 5 607 200
34 Anteil und Beiträge ohne Zweckbindung	- 109 200	- 109 200	- 16 800	- 16 800	- 16 800	- 16 800
35 Entschädigungen an Gemeinwesen	- 1 070 600	- 1 070 600	- 1 089 500	- 1 098 800	- 1 108 100	- 1 117 500
36 Eigene Beiträge	- 7 623 600	- 7 623 600	- 8 850 900	- 8 859 200	- 8 867 600	- 8 876 100
38 Einlagen Spezialfinanzierungen	- 361 400	- 361 400	- 533 770	- 72 900	- 77 600	- 76 600
39 Interne Verrechnungen	- 2 577 500	- 2 520 400	- 2 597 200	- 2 753 800	- 2 827 200	- 2 960 700
4 Ertrag	33 649 170	33 633 570	34 381 650	42 911 200	34 173 600	34 984 000
40 Steuern	19 033 500	19 033 500	19 547 500	20 063 500	20 595 500	21 141 500
41 Regalien und Konzessionen	97 000	97 000	97 000	97 000	97 000	97 000
42 Vermögenserträge	3 465 520	3 465 520	3 450 120	12 384 700	2 978 000	2 978 200
43 Entgelte	4 461 650	4 461 650	4 407 260	4 129 700	4 142 200	4 154 800
44 Anteile und Beiträge ohne Zweckbindung	623 900	623 900	4 300	4 300	4 300	4 300
45 Rückerstattungen von Gemeinwesen	592 500	592 500	913 200	917 100	921 000	925 000
46 Beiträge für eigene Rechnung	2 014 100	2 108 100	2 148 300	2 158 800	2 169 400	2 180 200
48 Entnahmen Spezialfinanzierung	783 500	731 000	1 216 770	402 300	439 000	542 300
49 Interne Verrechnungen	2 577 500	2 520 400	2 597 200	2 753 800	2 827 200	2 960 700
Aufwand- (-) / Ertragsüberschuss	- 892 410	- 588 211	- 1 818 080	7 085 800	- 2 952 600	- 3 159 400

Finanzplan

Bestandesrechnung

Bestandesrechnung per 31. 12.	Voranschlag 2016	Prognose 2016	Voranschlag 2017	Planung 2018	Planung 2019	Planung 2020
1 Aktiven	68 293 296	67 394 395	70 272 174	77 808 400	87 021 100	94 271 500
10 Finanzvermögen	20 978 963	21 623 864	22 182 384	22 182 400	22 182 400	22 182 400
11 Verwaltungsvermögen	47 314 333	45 770 531	48 005 731	53 163 400	64 361 300	71 389 600
12 Spezialfinanzierungen			84 059	262 900	477 400	699 500
Finanzierungsüberschuss				2 199 700		
2 Passiven	- 68 293 296	- 67 394 395	- 70 272 174	- 77 808 400	- 87 021 100	- 94 271 500
20 Fremdkapital	- 38 603 220	- 36 791 020	- 42 605 820	- 42 603 700	- 42 603 700	- 42 603 700
22 Spezialfinanzierungen	- 13 551 563	- 14 160 663	- 13 041 722	- 13 494 300	- 13 949 000	- 14 232 000
Finanzierungsfehlbetrag					- 11 710 600	- 21 837 400
23 Eigenkapital	- 16 138 513	- 16 442 712	- 14 624 632	- 21 710 400	- 18 757 800	- 15 598 400
Veränderung Eigenkapital / Bilanzfehlbetrag	- 892 410	- 588 211	- 1 818 080	7 085 800	- 2 952 600	- 3 159 400
Nettoschuld	31 175 820	29 327 819	33 465 158	33 915 600	46 080 900	56 490 700

Eigenkapital

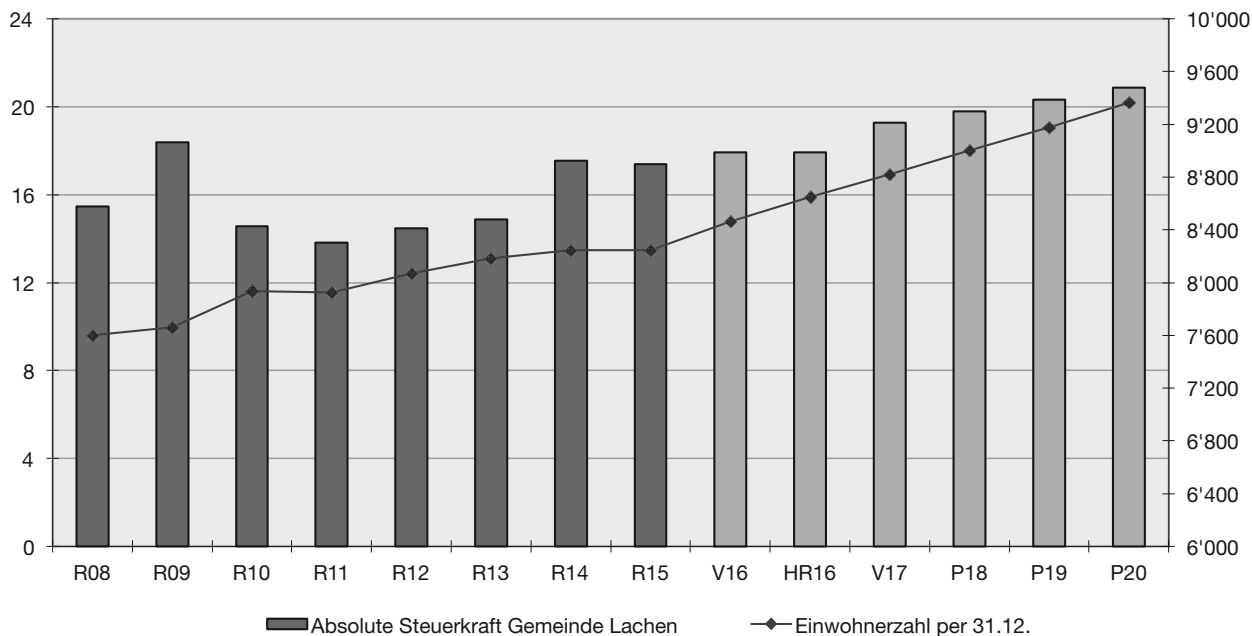


Entwicklung Absolute Steuerkraft und Bevölkerung 2008–2020

Absolute Steuerkraft = Total der Steuererträge, umgerechnet auf eine Einheit von 100%

Absolute Steuerkraft in
Mio. CHF

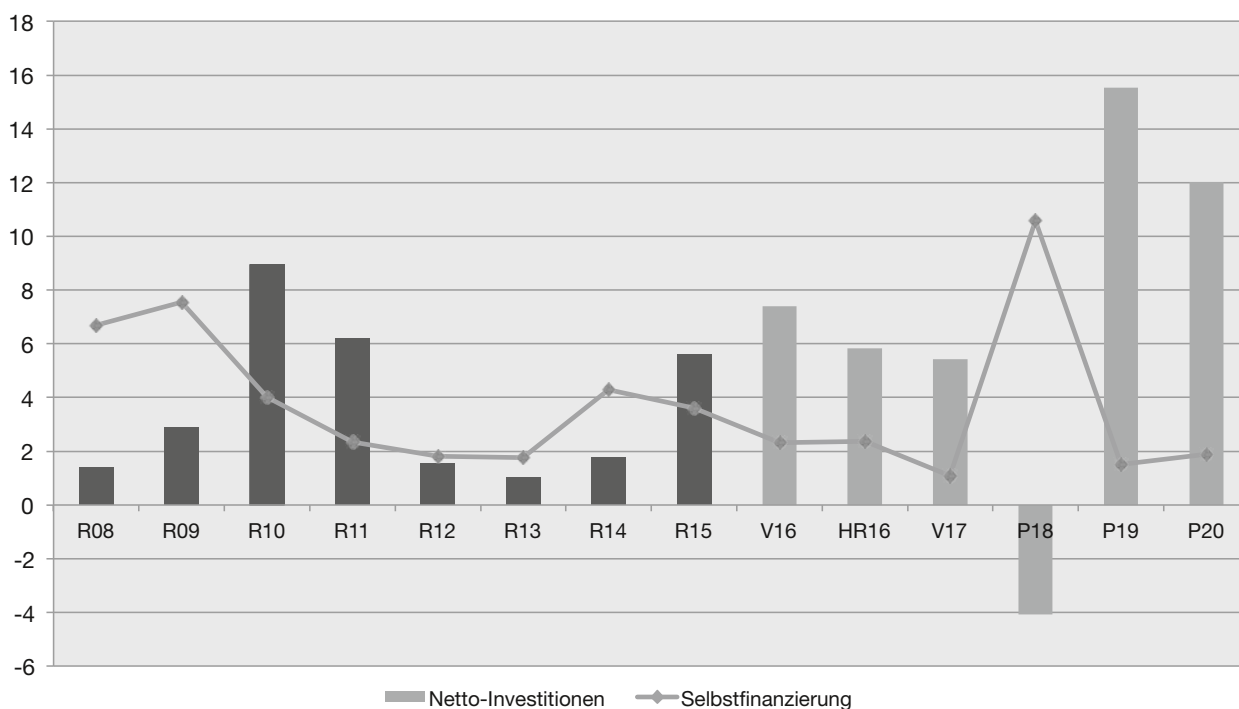
Einwohnerzahlen Lachen



Netto-Investitionen und Selbstfinanzierung 2008–2020

Selbstfinanzierung = Erfolg + Abschreibungen +/- Veränderung Spezialfinanzierungen

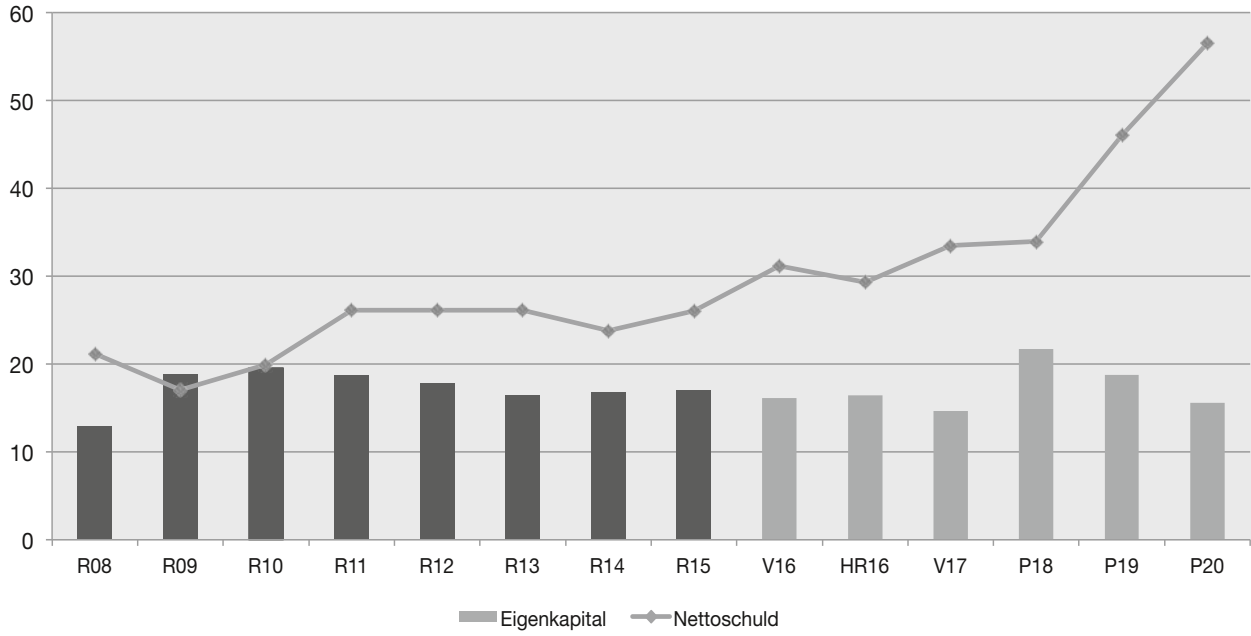
Mio. CHF



Eigenkapital und Nettoschuld 2008–2020

Nettoschuld = (Fremdkapital + Spezialfinanzierungen) – Finanzvermögen

Mio. CHF



Nr.	Investitionsvorhaben	Stand	2015 Rechnung	2016 Voranschlag	2016 Prognose	2017 Voranschlag	2018 Planung	2019 Planung	2020 Planung	2021–2025 Planung	Total Investitionen 2016–2025
0	Allgemeine Verwaltung										
062	Gemeindehaus, Alter Schulhausplatz 1										
503.20	Fassadenanierung mit Fensterersatz	1	26 329.40	1 985 000	1 750 000						1 750 000
661.20	Förderbeitrag Kanton			- 243 000	0	- 288 200					- 288 200
503.30	Innensanierung Gemeindehaus	1	0.00	465 000	465 000						465 000
	Total Allgemeine Verwaltung		26 329.40	2 207 000	2 215 000	- 288 200	0	0	0	0	1 926 800
1	Öffentliche Sicherheit										
140	Feuerwehr (Spezialfinanzierung)										
506.20	Pionierfahrzeug			135 000	0				500 000		500 000
506.22	Motorspritze Typ 2 A Ersatz 3 alte Motorspritzen	4		- 8 000	0						0
661.22	Subvention Kanton für Motorspritze	4			0		75 000				0
506.24	Zug- und Transportfahrzeug										75 000
150	Militär										
503.20	Sanierung Kugelfang 300 m	4		30 000	30 000	400 000					800 000
660.20	Beiträge Bund 300 m						370 000				- 96 000
661.20	Beiträge Kanton 300 m						- 240 000				- 240 000
	Total Öffentliche Sicherheit		0.00	157 000	30 000	400 000	109 000	0	500 000	0	1 039 000

Investitionsprogramm 2016 – 2025

Nr.	Investitionsvorhaben	Stand	2015 Rechnung	2016 Voranschlag	2016 Prognose	2017 Voranschlag	2018 Planung	2019 Planung	2020 Planung	2021–2025 Planung	Total Investitionen 2016–2025
2	Bildung										
242	Kindergarten Landsgemeindeweg 12										
503.10	Neubau Kindergarten	0	2 147 828.99	0	3 800						3 800
661.10	Kantonsbeitrag KG Landsgemeindeweg 12		- 304 000.00		- 152 000						- 152 000
244	Primarschulhaus 1936/Turnhalle, Äussere Haab										
503.10	Neubau Dreifachturnhalle/MZWG							250 000	250 000	15 000 000	15 500 000
245	Schulhaus am Park, Äussere Haab										
503.10	Übertrag Liegenschaft ins FV					1 593 100					
246	Schulhausanlage Seefeld										
503.10	Planung Schulhausweiterung Primarschule	4	185 006.00	100 000	132 000						132 000
503.30	Planung Schulhausweiterung	4		150 000	198 000						198 000
503.40	Abbruch 36er-Schulhaus Nachkredit	4									
661.40	Erweiterung Schulanlage Seefeld						2 000 000	12 000 000	10 000 000		25 000 000
	Kantonsbeitrag Erweiterung Schulanlage Seefeld						- 600 000	- 600 000	- 800 000		- 2 000 000
248	Doppeltturnhalle mit Lehrschwimm- becken Seefeld										
503.20	Sanierung Doppeltturnhalle/Lehrschwimmbecken	5						1 070 000			1 070 000
	Total Bildung		2 028 834.99	250 000	181 800	1 000 000	2 993 100	12 720 000	9 450 000	15 000 000	39 751 800

Nr.	Investitionsvorhaben	Stand	2015 Rechnung	2016 Voranschlag	2016 Prognose	2017 Voranschlag	2018 Planung	2019 Planung	2020 Planung	2021–2025 Planung	Total Investitionen 2016–2025
3	Kultur und Freizeit										
330	Hafen-, See- und übrige öffentliche Anlagen										
501.10	Ersatz Schiffsteg inkl. Anp. an bestehendes Gelände	3	2 263.90	15 000	0						0
503.40	Bistro, Joachim-Raifplatz, Ersatz Glaselemente	3		75 000	75 000						75 000
331	Bootschhafen										
503.10	Ausbaggerung Hafenbecken	3		30 000	10 000						10 000
344	Strandbad Seefeld										
503.10	Bau Geräteraum				100 000						100 000
	Total Kultur und Freizeit		2 263.90	120 000	85 000	100 000	0	0	0	0	185 000
4	Gesundheit										
491	Seerettungsdienst										
506.10	Ersatzbeschaffung Rettungsboot Seerettungsdienst	3					145 000				145 000
	Total Gesundheit		0.00	0	0	0	145 000	0	0	0	145 000.00
5	Soziale Wohlfahrt										
571	Alters- und Pflegeheim										
503.50	Fensterersatz Projektierung und Ausführung	4					250 000				250 000
579	Alterswohnungen Biberzeitenstrasse 1										
503.30	Sanierung Personellifte evtl. Ersatz	4				220 000					220 000
	Total Soziale Wohlfahrt		0.00	0	0	220 000	250 000	0	0	0	470 000

Investitionsprogramm 2016 – 2025

Nr.	Investitionsvorhaben	Stand	2015 Rechnung	2016 Voranschlag	2016 Prognose	2017 Voranschlag	2018 Planung	2019 Planung	2020 Planung	2021–2025 Planung	Total Investitionen 2016–2025
6	Verkehr										
620	Gemeindestrassen										
501.36	Strassensanierungen allgemein	1–4	2 588.90	400 000	200 000			500 000	500 000	1 700 000	2 900 000
501.85	Kernentlastung; Anschluss West – Kreisell Rütli	1	1 639 472.74	4 000 000	3 000 000	3 200 000	3 300 000				9 500 000
660.85	Bundessubvention Kernentlastung Ast West		- 450 016.00	- 900 000	- 1 000 000	- 1 200 000	- 1 100 000				- 3 300 000
661.85	Strassenabgeltung netto Kanton Kernentlastung	1									0
501.88	Kernentlastung Anschluss Ost	2	1 514 319.30	2 000 000	1 600 000	2 300 000	800 000				4 700 000
660.88	Bundessubvention Kernentlastung Ast Ost		- 298 480.00	- 1 000 000	- 690 000	- 800 000	- 700 000				- 2 190 000
501.90	Kernerneuerung (inkl. Projektierung)	2	230 623.60	200 000	0	500 000	2 000 000	2 600 000	2 000 000	5 560 000	12 660 000
660.90	Bundessubvention Erneuerung						- 300 000	- 400 000	- 200 000	- 348 000	- 1 248 000
501.95	LV 5 Zugang/Querung Bahnhof Südseite	3				200 000	1 000 000				1 200 000
660.95	Bundessubvention Querung Bahnhof						- 400 000				- 400 000
501.96	LV 6 Öffentliche Veloparkierung	3				100 000	500 000				600 000
660.96	Bundessubvention Öffentliche Veloparkierung						- 200 000				- 200 000
	Total Verkehr		2 638 508.54	4 700 000	3 110 000	4 300 000	4 900 000	2 700 000	2 300 000	6 912 000	24 222 000
7	Umwelt und Raumordnung										
710	Abwasserbeseitigung (Spezialfinanzierung)										
501.10	Erweiterung ARA-Anlagen (übrige)	2	202 327.51	455 000	455 000	83 000	528 000	511 000	182 000		1 759 000
501.30	Erneuerung und Ausbau von Abwasserleitungen gemäss GEP	1–3	644 336.15	3 550 000	3 000 000	1 250 000	650 000	1 850 000	2 000 000	5 200 000	13 950 000
610.10	Anschlussgebühren	1	- 543 639	- 500 000	- 250 000	- 400 000	- 400 000	- 400 000	- 400 000	- 1 600 000	- 3 450 000
650.30	Entnahme Reserve Ausbau Abwasserbeseitigung	1–3	- 644 336	- 3 550 000	- 3 000 000	- 1 250 000	- 650 000	- 1 850 000	- 2 000 000	3 053 700	- 5 696 300
	Total Umwelt und Raumordnung		- 341 311.89	- 45 000	205 000	- 317 000	128 000	111 000	- 218 000	6 653 700	6 562 700

Bericht der Rechnungsprüfungskommission

an die Stimmberechtigten der Gemeinde Lachen

Als Rechnungsprüfungskommission haben wir den Voranschlag (Laufende Rechnung und Investitionsrechnung) für das Jahr 2017 der Gemeinde Lachen geprüft.

Für den Voranschlag ist der Gemeinderat verantwortlich, während unsere Aufgabe darin besteht, diesen zu prüfen.

Unsere Prüfung erfolgte nach dem gesetzlichen Auftrag sowie dem Handbuch über das Rechnungswesen für Bezirke und Gemeinden des Kantons Schwyz.

Gemäss unserer Beurteilung entspricht der Voranschlag den gesetzlichen Vorschriften. Die aufgezeigte Entwicklung der Gemeinde erachten wir als vertretbar.

Wir beantragen, den vorliegenden Voranschlag mit einem Aufwandüberschuss von CHF 1 818 080 zu genehmigen.

Lachen, 18. Oktober 2016

Gisela Hauser, Präsidentin
Thomas Held, Aktuar
Jocelyne Burnens
Nicole Wyss

Berichte und Anträge des Gemeinderates

an die ordentliche Gemeindeversammlung vom 24. November 2016

Traktandum 1

Wahl der Stimmezählerinnen/Stimmezähler

Traktandum 2

Gesuch von Wolfram Karsten Dietz und dessen Familie um Erteilung des Gemeinde- bürgerrechtes von Lachen

**Wolfram Karsten Dietz und
Daniela Dietz-Barth
Blumenweg 2a
8853 Lachen**



	Wolfram Karsten Dietz	Daniela Dietz-Barth
Geburtsdatum:	21. Februar 1970	30. November 1974
Geboren in:	Jena, Thüringen, Deutschland	Mittweida, Sachsen, Deutschland
Wohnhaft in Lachen:	seit 25. Juli 2003	seit 14. August 2002
Zivilstand:	verheiratet	verheiratet
Eltern:	Wolf Dieter Dietz und Gudrun Brigitte Dietz	Wolfgang Herbert Barth und Monika Brigitte Barth
Nationalität:	Deutschland	Deutschland
Ausbildung:	Grundschule, Polytechnische Oberschule und Abschluss als Werkzeugmacher in der Heimat Studium der Elektrotechnik an der Technischen Universität in Chemnitz, Abschluss als Diplom-Ingenieur	Grundschule, Polytechnische Oberschule und Gymnasium in der Heimat Studium der Betriebswirtschaftslehre an der Technischen Universität in Chemnitz Abschluss als Diplom-Kauffrau
Heutige berufliche Tätigkeit:	Staff Engineer Process Engineering bei der Espros Photonics AG, Sargans	Geschäftsführerin der Nova Paper Trading GmbH, Lachen
Hobbys:	Karate-Do, Wandern, Reisen	Fitness, Wandern, Skifahren, Reisen
Leumund:	Über den Gesuchsteller ist nichts Nachteiliges bekannt.	Über die Gesuchstellerin ist nichts Nachteiliges bekannt.
Publikation:	Das Einbürgerungsgesuch wurde im Amtsblatt des Kantons Schwyz Nr. 21 vom 27. Mai 2016 publiziert. Innert der 20-tägigen Frist sind beim Gemeinderat Lachen keine Einwände oder Bemerkungen eingegangen.	
Einbürgerungskommission:	Die Anhörung hat am 22. August 2016 stattgefunden. Es sind alle erforderlichen Voraussetzungen für die Einbürgerung in Lachen erfüllt.	
Kind:	Fiona Dietz, geb. 28. März 2009 in Lachen SZ	

Antrag: Die Gemeindeversammlung beschliesst:

1. Wolfram Karsten Dietz, geb. 21. Februar 1970, und dessen Ehefrau Daniela Dietz-Barth, geb. 30. November 1974, sowie das gemeinsame Kind Fiona Dietz, geb. 28. März 2009, alle von Deutschland und wohnhaft in 8853 Lachen, Blumenweg 2a, werden in das Bürgerrecht der Gemeinde Lachen aufgenommen.
2. Der Gemeinderat wird mit dem Vollzug beauftragt.

Traktandum 3

**Gesuch von
Ingrid Sabine Kohler
geb. Einschenk
um Erteilung des Gemeinde-
bürgerrechtes von Lachen**

**Ingrid Sabine Kohler
Gweerhofstrasse 15
8853 Lachen**



Geburtsdatum:	8. Mai 1965
Geboren in:	Zürich ZH
Wohnhaft in Lachen:	seit 1. Juli 2008 in der Schweiz seit Geburt
Zivilstand:	geschieden
Eltern:	Erwin Max Einschenk und Ingeborg Marie Ilse Einschenk geb. Brandmeyer
Nationalität:	Deutschland
Ausbildung:	Primarschule in Egg Sekundarschule in Zürich Sprachkurse in Neuenburg und Bournemouth Ausbildung als Psychiatrieschwester in Meilen ZH Handelsschule in Zürich-Oerlikon mit Handelsdiplom
Heutige berufliche Tätigkeit:	Direktionsassistentin bei SCOR Services Switzerland AG, Zürich
Hobbys:	Kochen, Wandern, Segeln, Schwimmen
Leumund:	Über die Gesuchstellerin ist nichts Nachteiliges bekannt.
Publikation:	Das Einbürgerungsgesuch wurde im Amtsblatt des Kantons Schwyz Nr. 48 vom 27. November 2015 publiziert. Innert der 20-tägigen Frist sind beim Gemeinderat Lachen keine Einwände oder Bemerkungen eingegangen.
Einbürgerungskommission:	Die Anhörung hat am 18. April 2016 stattgefunden. Es sind alle erforderlichen Voraussetzungen für die Einbürgerung in Lachen erfüllt.

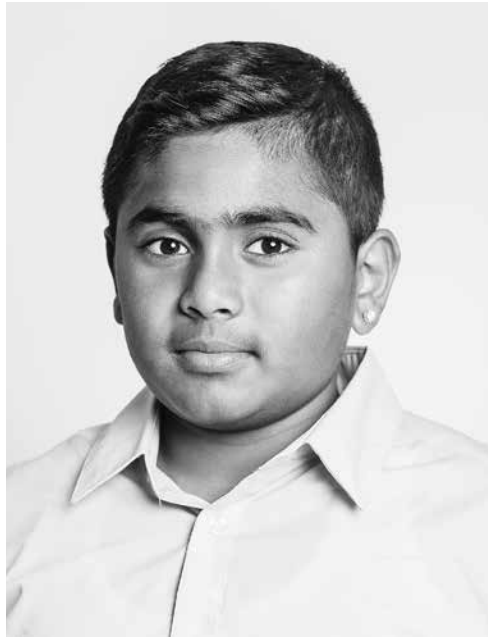
Antrag: Die Gemeindeversammlung beschliesst:

1. Ingrid Sabine Kohler geb. Einschenk, geb. 8. Mai 1965, geschieden, von Deutschland, wohnhaft Gweerhofstrasse 15, 8853 Lachen, wird in das Bürgerrecht der Gemeinde Lachen aufgenommen.
2. Der Gemeinderat wird mit dem Vollzug beauftragt.

Traktandum 4

Gesuch von Abilashan Kugathas um Erteilung des Gemeinde- bürgerrechtes von Lachen

Abilashan Kugathas
Zürcherstrasse 46
8853 Lachen



Geburtsdatum:	13. Juli 2003
Geboren in:	Lachen SZ
Wohnhaft in Lachen:	seit Geburt
Zivilstand:	ledig
Eltern:	Kugathas Muthuvel und Baheerathy Kugathas
Nationalität:	Sri Lanka
Ausbildung:	Primarschule in Lachen SZ
Heutige berufliche Tätigkeit:	Schüler an der Sek 1 March, Lachen SZ
Hobbys:	Fussball, Turnen, Lesen und Velofahren
Leumund:	Über den Gesuchsteller ist nichts Nachteiliges bekannt.
Publikation:	Das Einbürgerungsgesuch wurde im Amtsblatt des Kantons Schwyz Nr. 52 vom 24. Dezember 2015 publiziert. Innert der 20-tägigen Frist sind beim Gemeinderat Lachen keine Einwände oder Bemerkungen eingegangen.
Einbürgerungskommission:	Die Anhörung hat am 18. April 2016 stattgefunden. Es sind alle erforderlichen Voraussetzungen für die Einbürgerung in Lachen erfüllt.

Antrag: Die Gemeindeversammlung beschliesst:

1. Abilashan Kugathas, geb. 13. Juli 2003, ledig, von Sri Lanka, wohnhaft in Lachen SZ, Zürcherstrasse 46, wird in das Bürgerrecht der Gemeinde Lachen aufgenommen.
2. Der Gemeinderat wird mit dem Vollzug beauftragt.

Traktandum 5

Gesuch von Beyhan Mese und ihrem Sohn um Erteilung des Gemeinde- bürgerrechtes von Lachen

Beyhan Mese
Feldstrasse 12
8853 Lachen



Geburtsdatum:	19. September 1969
Geboren in:	Rüti ZH
Wohnhaft in Lachen:	seit 1. Oktober 1995 in der Schweiz seit Geburt
Zivilstand:	geschieden
Eltern:	Selahattin Mese und Bedkiye Mese
Nationalität:	Türkei
Ausbildung:	Primarschule in Rüti ZH Realschule in Tann ZH Anlehre als Coiffeuse
Heutige berufliche Tätigkeit:	Büroangestellte bei der Rema Reinigungssysteme GmbH, Schübelbach SZ
Hobbys:	Ausflüge machen
Leumund:	Über die Gesuchstellerin ist nichts Nachteiliges bekannt.
Publikation:	Das Einbürgerungsgesuch wurde im Amtsblatt des Kantons Schwyz Nr. 8 vom 26. Februar 2016 publiziert. Innert der 20-tägigen Frist sind beim Gemeinderat Lachen keine Einwände oder Bemerkungen eingegangen.
Einbürgerungskommission:	Die Anhörung hat am 13. Juni 2016 stattgefunden. Es sind alle erforderlichen Voraussetzungen für die Einbürgerung in Lachen erfüllt.
Kind:	Cemil Bayraktar, geb. 8. September 1998 in Lachen SZ

Antrag: Die Gemeindeversammlung beschliesst:

1. Beyhan Mese, geb. 19. September 1969, geschieden, sowie ihr Sohn Cemil Bayraktar, geb. 8. September 1998, beide von Türkei und wohnhaft in Lachen SZ, Feldstrasse 12, werden in das Bürgerrecht der Gemeinde Lachen aufgenommen.
2. Der Gemeinderat wird mit dem Vollzug beauftragt.

Traktandum 6

Gesuch von Roland Walch und seinen beiden Kindern um Erteilung des Gemeinde- bürgerrechtes von Lachen

Roland Walch
St. Gallerstrasse 83
8853 Lachen



Geburtsdatum:	12. Mai 1972
Geboren in:	Basel BS
Wohnhaft in Lachen:	seit 1. Mai 2009 in der Schweiz seit 1. Februar 2002 wohnhaft gewesen in der Schweiz vom 4. Dezember 1972 bis 25. März 1977 sowie vom 13. August 1990 bis 30. Juni 1996
Zivilstand:	ledig
Eltern:	Dieter Eduard Walch und Christa Hildegard Margaretha Walch
Nationalität:	Liechtenstein
Ausbildung:	Grundschule in der Heimat, Sekundarschule in Vilters SG, Lehre als Elektromonteur, Abschluss als Techn. Kaufmann an der Kaderschule St. Gallen, Berufsmatura, Abschluss als Dipl. Ing. (FHS) an der Fachhochschule für Gebäudetechnik in Pinkafeld/Österreich, EMBA an der Universität, St. Gallen, MBA an der Universität, Toronto
Heutige berufliche Tätigkeit:	Geschäftsführer der Nilfisk AG, Wil SG
Hobbys:	Kochen, Jagd, Radfahren, Wandern, Reisen, Lesen, Skifahren, Familie
Leumund:	Über den Gesuchsteller ist nichts Nachteiliges bekannt.
Publikation:	Das Einbürgerungsgesuch wurde im Amtsblatt des Kantons Schwyz Nr. 13 vom 1. April 2016 publiziert. Innert der 20-tägigen Frist sind beim Gemeinderat Lachen keine Einwände oder Bemerkungen eingegangen.
Einbürgerungskommission:	Die Anhörung hat am 13. Juni 2016 stattgefunden. Es sind alle erforderlichen Voraussetzungen für die Einbürgerung in Lachen erfüllt.
Kinder:	Sierra Elisabeth Cebra Ascalon Walch, geb. 1. Juli 2010 in Horgen ZH, von Vereinigte Staaten und Liechtenstein Luca Florian Panter Ascalon Walch, geb. 27. März 2014 in Lachen SZ, von Vereinigte Staaten und Liechtenstein

Antrag: Die Gemeindeversammlung beschliesst:

1. Roland Walch, geb. 12. Mai 1972, ledig, von Liechtenstein, sowie seine Kinder
Sierra Elisabeth Cebra Ascalon Walch, geb. 1. Juli 2010, von Vereinigte Staaten
und Liechtenstein, und Luca Florian Panter Ascalon Walch, geb. 27. März 2014,
von Vereinigte Staaten und Liechtenstein, alle wohnhaft in Lachen SZ, St. Galler-
strasse 83, werden in das Bürgerrecht der Gemeinde Lachen aufgenommen.
2. Der Gemeinderat wird mit dem Vollzug beauftragt.

Traktandum 7**Genehmigung des Voranschlags der Gemeinde für das Jahr 2017****Antrag:**

Die Gemeindeversammlung beschliesst:

1. Der im Druck vorliegende Voranschlag 2017
 - der Laufenden Rechnung
 - der Investitionsrechnungwird genehmigt.
2. Der Steuersatz der politischen Gemeinde für das Jahr 2017 wird auf 100% (bisher 105%) festgelegt.

NOTIZEN:

NOTIZEN:

